



Livre blanc AWS

# Présentation du Framework relatif à l'adoption du cloud AWS



# Présentation du Framework relatif à l'adoption du cloud AWS: Livre blanc AWS

Copyright © 2026 Amazon Web Services, Inc. and/or its affiliates. All rights reserved.

Les marques et l'habillage commerciaux d'Amazon ne peuvent pas être utilisés en connexion avec un produit ou un service qui n'est pas celui d'Amazon, d'une manière susceptible de causer de la confusion chez les clients ou d'une manière qui dénigre ou discrédite Amazon. Toutes les autres marques commerciales qui ne sont pas la propriété d'Amazon sont la propriété de leurs propriétaires respectifs, qui peuvent ou non être affiliés ou connectés à Amazon, ou sponsorisés par Amazon.

# Table of Contents

Résumé .....	1
Résumé .....	1
Introduction .....	2
Accélérer les résultats de l'entreprise .....	3
Capacités fondamentales .....	5
Votre parcours de transformation vers le cloud .....	7
Perspective Entreprise .....	10
Perspective Personnes .....	14
Perspective Gouvernance .....	19
Perspective Plateforme .....	23
Perspective Sécurité .....	27
Perspective Opérations .....	31
Conclusion .....	35
Annexe : Poster sur les capacités d'AWS CAF .....	36
Participants .....	37
Autres lectures .....	38
Révisions du document .....	39
Mentions légales .....	40

# Présentation du Framework relatif à l'adoption du cloud AWS

Date de publication : 22 novembre 2021 ([Révisions du document](#))

## Résumé

Alors que la prolifération des technologies numériques continue de perturber les segments de marché et les secteurs, l'adoption d'Amazon Web Services (AWS) peut vous aider à transformer votre organisation pour répondre aux conditions changeantes des entreprises et aux besoins en évolution des clients. En tant que plateforme cloud la plus complète et la plus largement adoptée au monde, AWS peut vous aider à réduire les coûts, à réduire les risques pour l'entreprise, à améliorer l'efficacité opérationnelle, à devenir plus agile, à innover plus rapidement, à créer de nouvelles sources de revenus et à réinventer l'expérience client et employé.

Le Framework d'adoption du Cloud AWS (AWS CAF) repose sur l'expérience et les bonnes pratiques d'AWS pour transformer numériquement et accélérer vos résultats opérationnels grâce à une utilisation innovante d'AWS. Utilisez AWS CAF pour identifier et hiérarchiser les opportunités de transformation, évaluer et améliorer votre préparation au cloud et faire évoluer de manière itérative votre feuille de route de la transformation.

# Introduction

La prolifération rapide des technologies numériques a accéléré les changements et accru la concurrence dans un large éventail de segments de marché et de secteurs. Dans la mesure où le maintien d'un avantage concurrentiel particulier est devenu de plus en plus difficile, les [entreprises](#) sont obligées de se réinventer à des intervalles de temps de plus en plus courts. Par exemple, [50 % des entreprises du S&P 500](#) devraient être remplacées au cours de la prochaine décennie.

De même, l'évolution des attentes et des comportements des citoyens exerce une pression sur les organisations du [secteur public](#) pour qu'elles améliorent la prestation de services numériques. Les organisations du monde entier se transforment numériquement ; elles tirent parti des technologies numériques pour susciter des changements organisationnels qui leur permettent de s'adapter aux conditions changeantes du marché, de satisfaire leurs clients et d'accélérer les résultats de l'entreprise.

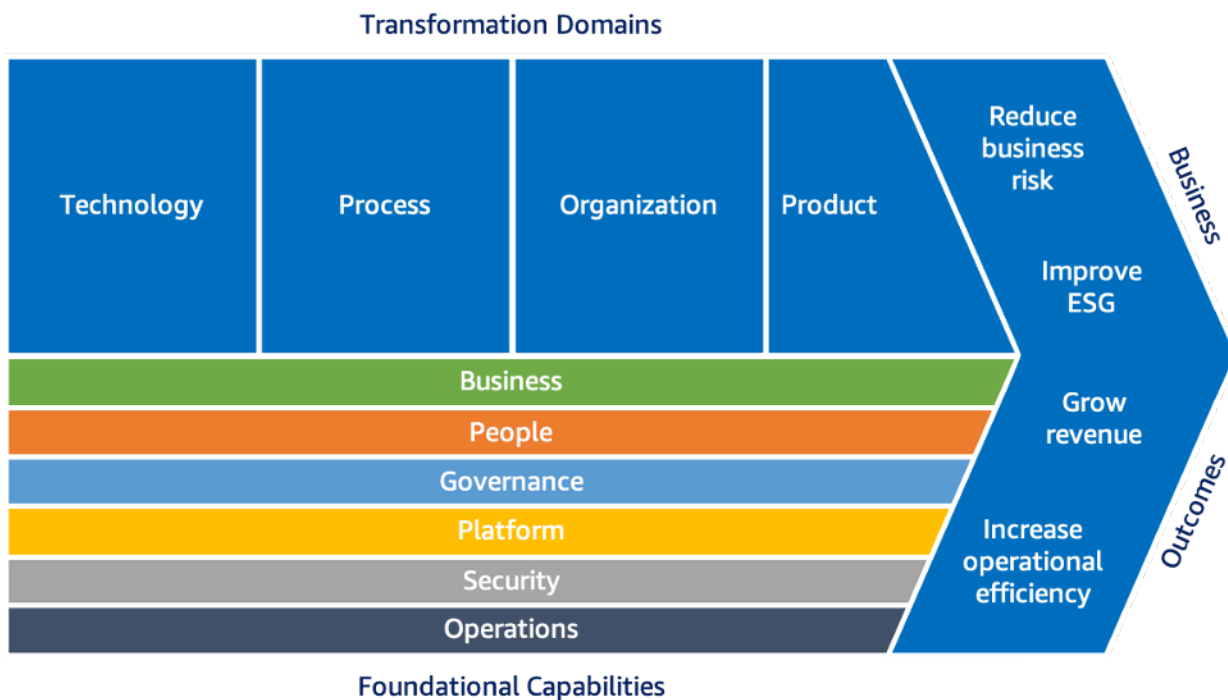
Des millions de [clients AWS](#), y compris les start-ups à la croissance la plus rapide, les plus grandes entreprises et les principales organisations gouvernementales, tirent parti d'[AWS](#) pour [migrer et moderniser](#) les charges de travail héritées, devenir [pilotées par les données](#), [numériser et optimiser les processus](#) opérationnels et réinventer les [modèles opérationnels et d'entreprise](#). Grâce à la transformation numérique optimisée par le cloud (transformation cloud), ils sont en mesure d'[améliorer leurs résultats d'entreprise](#), notamment en réduisant les coûts, en limitant les risques métier, en améliorant l'efficacité opérationnelle, en devenant plus agile, en innovant plus rapidement, en créant de nouveaux flux de revenus et en améliorant l'expérience des employés.

Votre capacité à exploiter efficacement le cloud pour effectuer une transformation numérique (votre préparation au cloud) est étayée par un ensemble de capacités organisationnelles fondamentales. AWS CAF identifie ces fonctionnalités et fournit des conseils normatifs que des milliers d'organisations à travers le monde ont utilisé avec succès pour accélérer leur transition vers le cloud.

AWS et le [réseau de partenaires AWS](#) fournissent des outils et des services qui peuvent vous aider à chaque étape du processus. [AWS Professional Services](#) est une équipe mondiale d'experts qui fournit une assistance par le biais d'un ensemble d'offres alignées sur AWS CAF qui peuvent vous aider à atteindre des résultats spécifiques liés à votre transformation vers le cloud.

# Accélérer les résultats de l'entreprise grâce à la transformation numérique optimisée par le cloud

La chaîne de valeur de la transformation optimisée par le cloud dans la figure suivante montre que les résultats des entreprises sont accélérés par le biais d'un changement (transformation) organisationnel basé sur le cloud qui est rendu possible par un ensemble de fonctionnalités fondamentales. Les domaines de transformation représentent une chaîne de valeur dans laquelle la transformation technologique rend possible une transformation des processus qui permet une transformation organisationnelle menant à la transformation des produits. Les principaux résultats obtenus par les entreprises comprennent la réduction des risques pour l'entreprise, l'amélioration des performances environnementales, sociales et de gouvernance (ESG), ainsi que l'augmentation des revenus et de l'efficacité opérationnelle.



## Chaîne de valeur de la transformation optimisée par le cloud

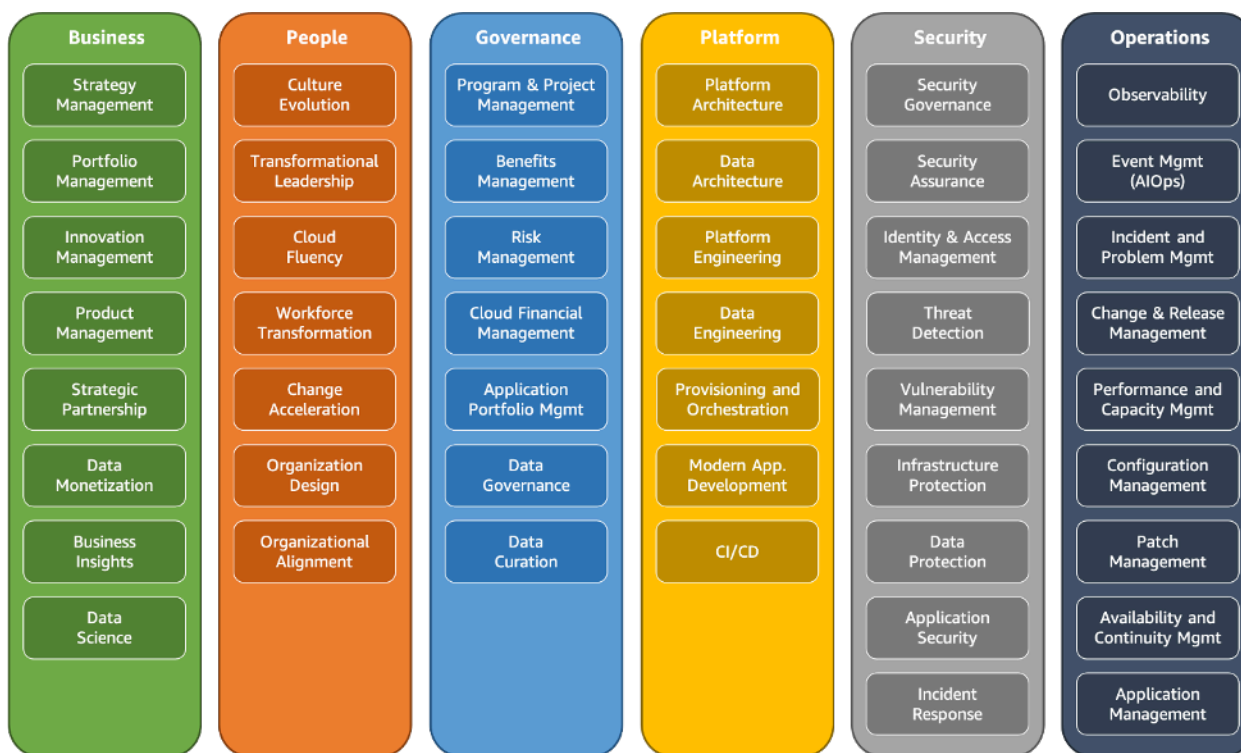
- La transformation technologique se concentre sur l'utilisation du cloud pour [migrer et moderniser](#) l'infrastructure, les applications et les plateformes de [données](#) et [d'analytique](#) héritées. [Cloud Value Benchmarking](#) montre que la migration des activités sur site vers AWS entraîne une réduction de 27 % du coût par utilisateur, une augmentation de 58 % des machines virtuelles gérées par

administrateur, une diminution de 57 % des temps d'arrêt et une baisse de 34 % des incidents de sécurité.

- La transformation des processus se concentre sur la numérisation, l'automatisation et l'optimisation de vos opérations métier. Il peut s'agir d'exploiter de nouvelles plateformes de données et d'analytique pour créer des informations exploitables ou d'utiliser le machine learning (ML) pour améliorer [l'expérience de votre service client](#), [la productivité et la prise de décision des employés](#), les [prévisions commerciales](#), la [détection et la prévention des fraudes](#), les [opérations industrielles](#), etc. Cela peut vous aider à améliorer l'efficacité opérationnelle tout en réduisant les coûts d'exploitation et en améliorant l'expérience des employés et des clients.
- La transformation organisationnelle se concentre sur la réinvention de votre modèle d'exploitation, la façon dont vos équipes commerciales et technologiques orchestrent leurs efforts afin de créer de la valeur pour le client et répondre à votre intention stratégique. En organisant vos équipes autour de produits et de flux de valeur tout en tirant parti des méthodes Agile pour itérer et évoluer rapidement, vous deviendrez plus réactif et centré sur le client.
- La transformation des produits vise à réinventer votre business model en créant de nouvelles propositions de valeur (produits, services) et des modèles de revenus. Cela peut vous aider à atteindre de nouveaux clients et à percer sur de nouveaux segments de marché. [Cloud Value Benchmarking](#) montre que l'adoption d'AWS entraîne une réduction de 37 % du délai de mise sur le marché des nouvelles fonctionnalités et applications, une augmentation de 342 % de la fréquence de déploiement du code et une diminution de 38 % du temps de déploiement du nouveau code.

# Capacités fondamentales

Chacun des domaines de transformation décrits dans la section précédente est activé par un ensemble de fonctionnalités de base illustrées dans la figure suivante. Une capacité est une capacité organisationnelle à tirer parti des processus pour déployer des ressources (personnes, technologie et tout autre actif corporel ou incorporel) afin d'atteindre un résultat spécifique. Les fonctionnalités d'AWS CAF fournissent des conseils sur les bonnes pratiques qui vous aident à améliorer votre préparation au cloud (votre capacité à exploiter efficacement le cloud pour effectuer une transformation numérique). AWS CAF regroupe ses fonctionnalités dans six perspectives : Entreprise, Personnes, Gouvernance, Plateforme, Sécurité et Opérations. Chaque perspective comprend un ensemble de fonctionnalités que les parties prenantes liées fonctionnellement possèdent ou gèrent dans le cadre de la transformation vers le cloud.



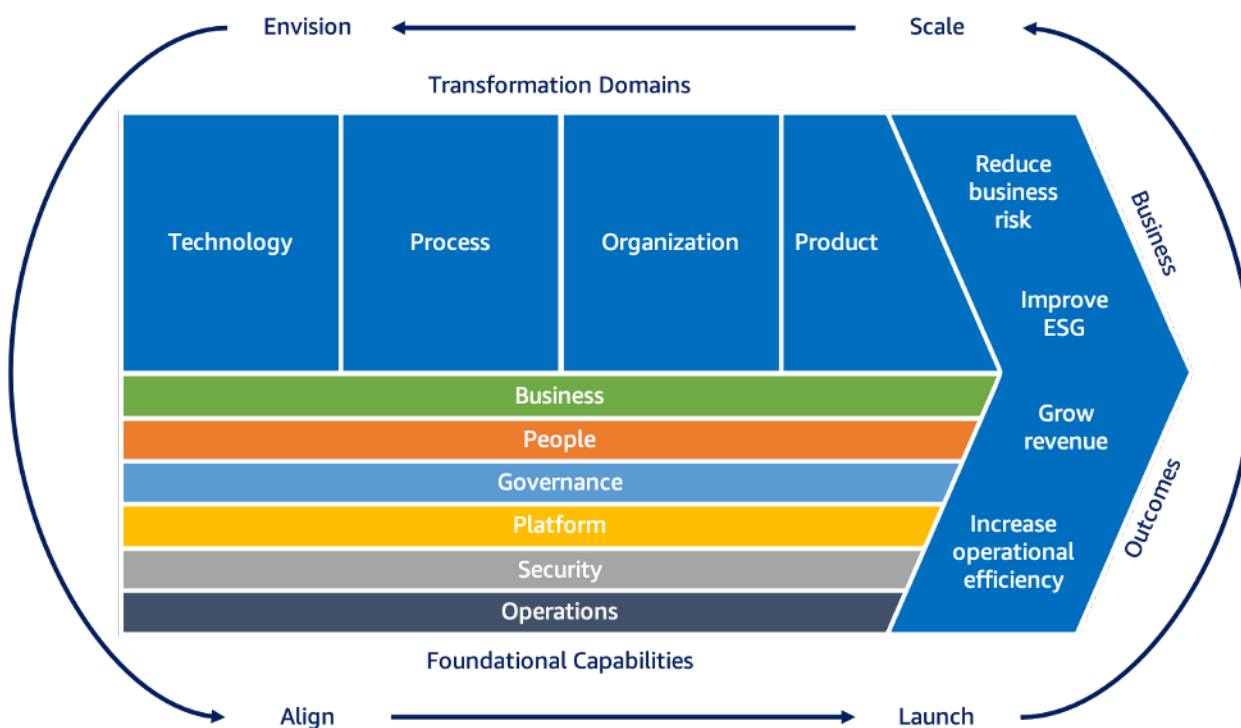
## Perspectives et capacités fondamentales d'AWS CAF

- La perspective Entreprise permet de s'assurer que vos investissements dans le cloud accélèrent vos ambitions de transformation numérique et les résultats de l'entreprise. Les parties prenantes sont généralement le président-directeur général (PDG), le directeur financier (CFO), le directeur des opérations (COO), le directeur de l'information (CIO) et le directeur de la technologie (CTO).

- La perspective Personnes constitue une passerelle entre la technologie et l'entreprise, accélérant la transition vers le cloud pour aider les organisations à évoluer plus rapidement vers une culture de croissance continue, de formation, où le changement devient normal, en mettant l'accent sur la culture, la structure organisationnelle, le leadership et la main-d'œuvre. Les parties prenantes sont généralement le CIO, le COO, le CTO, le responsable du cloud et les responsables interfonctionnels et de l'ensemble de l'entreprise.
- La perspective Gouvernance vous permet d'orchestrer vos initiatives de cloud computing tout en maximisant les avantages organisationnels et en réduisant les risques liés à la transformation. Les parties prenantes sont généralement le directeur de la transformation, le CIO, le CTO, le CFO, le directeur des données (CDO) et le directeur de la gestion des risques (CRO).
- La perspective Plateforme vous aide à construire une plateforme de cloud hybride, évolutive et d'entreprise, à moderniser les charges de travail existantes et à mettre en œuvre de nouvelles solutions cloud natives. Les parties prenantes sont généralement les CTO, les responsables de la technologie, les architectes et les ingénieurs.
- La perspective Sécurité permet d'assurer la confidentialité, l'intégrité et la disponibilité de vos données et de vos charges de travail dans le cloud. Les parties prenantes sont généralement le directeur de la sécurité de l'information (CISO), le directeur de la conformité (CCO), les responsables de l'audit interne et les architectes et ingénieurs en sécurité.
- La perspective Opérations permet de garantir que vos services cloud sont fournis à un niveau qui répond aux besoins de votre entreprise. Les parties prenantes sont généralement les responsables de l'infrastructure et des opérations, les ingénieurs chargés de la fiabilité des sites et les responsables des services informatiques.

# Votre parcours de transformation vers le cloud

Le parcours vers le cloud de chaque organisation est unique. Pour réussir votre transformation, vous devez envisager l'état cible souhaité, comprendre votre niveau de préparation au cloud et adopter une approche agile pour combler les lacunes. La transformation incrémentielle vous permettra de démontrer rapidement la valeur tout en minimisant le besoin de faire des prévisions de grande envergure. L'adoption d'une approche itérative vous aidera à préserver votre élan et à faire évoluer votre feuille de route au fur et à mesure que vous apprendrez grâce à l'expérience. L'AWS CAF recommande quatre phases itératives et incrémentielles de transformation vers le cloud illustrées dans la figure suivante.

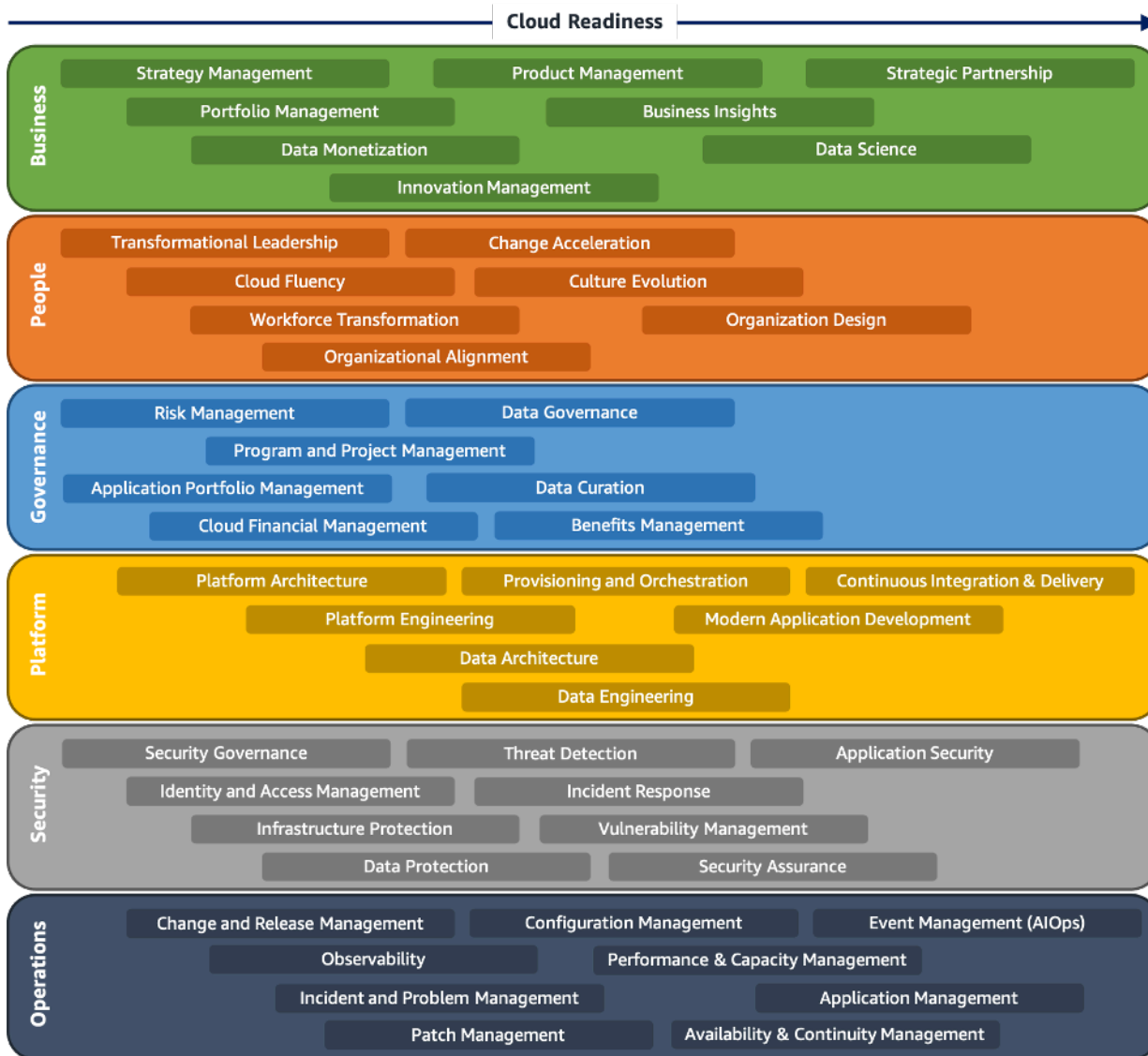


## Parcours de transformation vers le cloud

- La phase Envision se concentre sur la démonstration de la façon dont le cloud contribuera à accélérer les résultats de votre entreprise. Pour ce faire, il identifie et hiérarchise les opportunités de transformation dans chacun des quatre domaines de transformation conformément aux objectifs stratégiques de votre entreprise. L'association de vos initiatives de transformation avec les principales parties prenantes (des cadres supérieurs capables d'influencer et de mener le changement) et des résultats d'entreprise mesurables vous aidera à démontrer la valeur au fur et à mesure que vous progresserez dans votre parcours de transformation.

- La phase d'alignement se concentre sur l'identification des lacunes de capacités dans les six perspectives d'AWS CAF, l'identification des dépendances interorganisationnelles et la mise en évidence des préoccupations et des défis des parties prenantes. Ainsi, vous pourrez créer des stratégies pour améliorer votre préparation au cloud, assurer une vision commune des parties prenantes et faciliter les activités pertinentes de gestion du changement organisationnel.
- La phase de lancement se concentre sur la réalisation d'initiatives pilotes en production et sur la démonstration de la valeur opérationnelle incrémentielle. Les pilotes doivent avoir un très fort impact et, en cas de succès, ils influenceront l'orientation future. Les enseignements tirés des projets pilotes vous aideront à adapter votre approche avant de passer à la production complète.
- La phase de mise à l'échelle se concentre sur l'extension des pilotes de production et de la valeur opérationnelle à l'échelle souhaitée, ainsi que sur la garantie que les avantages commerciaux associés à vos investissements dans le cloud sont réalisés et durables.

Il se peut que vous n'ayez pas à vous concentrer sur toutes les capacités de base en même temps. Faites évoluer les fonctionnalités de base et améliorez votre préparation au cloud au fur et à mesure que vous progressez dans votre transition vers le cloud. Pensez à adapter la séquence suggérée illustrée dans la figure suivante à vos besoins particuliers.

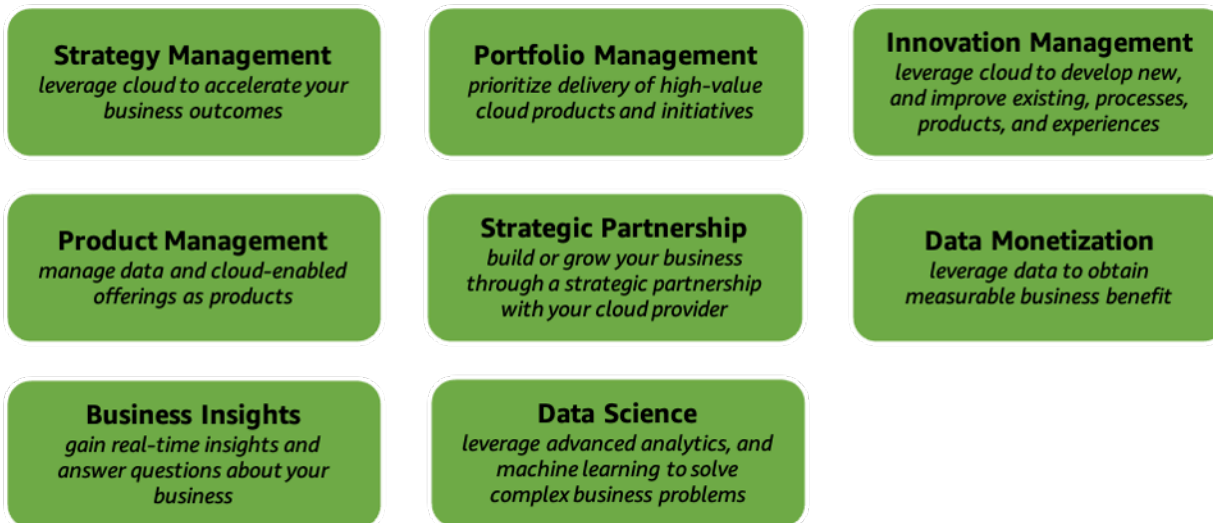


## Évolution des perspectives et des capacités fondamentales d'AWS CAF

Les sections suivantes décrivent plus en détail chacune des six perspectives d'AWS CAF et les capacités sous-jacentes.

## Point de vue commercial : stratégie et résultats

La perspective Entreprise permet de s'assurer que vos investissements dans le cloud accélèrent vos ambitions de transformation numérique et les résultats de l'entreprise. Elle comprend huit capacités illustrées sur la figure suivante. Les parties prenantes communes incluent le PDG, le directeur financier, le directeur de l'exploitation, le directeur informatique et le directeur technique.



### Capacités de la perspective Entreprise du CAF AWS

- **Gestion de la stratégie** : tirez parti du cloud pour accélérer les résultats de votre entreprise. Déterminez comment le cloud peut soutenir et façonner les [objectifs de votre entreprise](#) à long terme. Identifiez les opportunités de [retrait de dettes techniques](#) et tirez parti du cloud pour optimiser votre [technologie](#) et vos [opérations métier](#). Explorez de nouvelles [propositions de valeur](#) et de nouveaux modèles de revenus basés sur le cloud. Réfléchissez à la façon dont des produits et services nouveaux ou améliorés et compatibles avec le cloud peuvent vous aider à atteindre de [nouveaux clients](#) ou à percer sur de nouveaux segments. Priorisez vos objectifs stratégiques et faites évoluer votre stratégie au fil du temps en réponse aux développements technologiques et aux changements de votre environnement professionnel.
- **Gestion de portefeuille** : hiérarchisez les [produits et les initiatives cloud](#) en fonction de l'intention stratégique, de l'efficacité opérationnelle et de votre capacité à fournir des résultats. Fournir les bons produits et initiatives cloud au bon moment vous aidera à opérationnaliser votre stratégie et à accélérer les résultats de votre entreprise. [Tirez parti des outils de découverte automatisés et des sept stratégies de migration courantes pour migrer les applications vers le cloud \(appelées les 7 R\) afin de rationaliser votre portefeuille d'applications existant et de créer une analyse de rentabilisation basée sur les données.](#)

Équilibrez votre portefeuille cloud en tenant compte des résultats à court et à long terme, ainsi que des opportunités à faible risque (prouvées) et à risque plus élevé (expérimentales). Incluez les initiatives de [migration](#), de [modernisation](#) et d'innovation, et tenez compte des avantages financiers (réduction des coûts et/ou augmentation des revenus) et non financiers (par exemple, amélioration de l'expérience client et employé). Optimisez la valeur opérationnelle de votre portefeuille en fonction de vos contraintes en matière de ressources, de finances et de calendrier. Pour réduire votre [délai de rentabilisation](#), pensez à augmenter la fréquence de vos cycles de planification ou à adopter une stratégie de planification continue.

- **Gestion de l'innovation** : tirez parti du cloud pour développer de nouveaux processus, produits et expériences, et pour améliorer ceux qui existent déjà. En vous permettant d'allouer et d'arrêter instantanément les ressources, le cloud peut vous aider à réduire votre délai de rentabilisation, ainsi que les coûts et les risques liés à l'innovation. Pour tirer pleinement parti du potentiel d'agilité commerciale accrue qui découle de l'adoption du cloud, développez une stratégie d'innovation qui comprend un ensemble d'initiatives d'innovation incrémentielles axées sur l'optimisation de vos produits, processus et expériences existants, ainsi que des initiatives d'innovation perturbatrices axées sur la mise en place de nouveaux business models. Créez des mécanismes pour solliciter et sélectionner des idées en fonction de vos priorités stratégiques, et développez un processus de bout en bout pour mettre à l'échelle des projets pilotes d'innovation réussis.
- **Gestion des produits** : gérez les offres basées sur les données et le cloud qui offrent une valeur reproductible aux clients internes et externes en tant que produits tout au long de leur cycle de vie. L'organisation de vos équipes autour de produits compatibles avec les données et le cloud vous aidera à devenir plus agile et centré sur le client :
  - Développez un portefeuille de produits équilibré qui soutient votre stratégie commerciale.
  - Mettez en place de petites équipes interfonctionnelles durables et dynamiques qui défendent les besoins des clients internes et externes.
  - Identifiez les propriétaires de produits, comprenez les parcours clients, définissez et créez des feuilles de route des produits, et gérez les cycles de vie des produits de bout en bout et les flux de valeur associés.
  - Tirez parti de votre plateforme cloud et de vos méthodes agiles pour itérer et évoluer rapidement.
  - Réduisez les dépendances entre les équipes produit et intégrez-les efficacement à votre modèle d'exploitation plus large via des interfaces bien définies.
- **Partenariat stratégique** : créez ou développez votre activité grâce à un partenariat stratégique avec votre fournisseur de cloud. Si vous proposez des solutions logicielles hébergées dans le cloud, des produits intégrés au cloud ou des services professionnels, de conseil ou gérés liés au cloud,

un [partenariat stratégique](#) avec votre fournisseur de cloud peut vous aider à développer votre [expertise en matière de cloud](#), à [promouvoir vos solutions](#) pour les clients, ainsi qu'à susciter des [engagements clients](#) réussis.

Au fur et à mesure que vous progressez dans votre parcours de partenariat, [tirez parti des crédits promotionnels, des avantages financiers](#) et des opportunités de covente pour contribuer [à la création ou au développement de votre entreprise](#). Tirez parti du canal [demarché](#) de votre fournisseur de cloud pour étendre la portée et les ressources techniques qui vous aideront à développer vos [produits et services basés sur le cloud](#). Publiez des études de cas conjointes pour mettre en évidence la réussite dans la résolution des défis auxquels font face les entreprises.

- Monétisation des données : exploitez les données pour obtenir des avantages métier mesurables. Le cloud facilite la collecte, le stockage et l'analyse de grandes quantités de données. Pour obtenir des avantages métier mesurables, développez une [stratégie de monétisation des données](#) complète et à long terme alignée sur votre objectif stratégique. Identifiez les opportunités de tirer parti des données et de l'analytique pour améliorer les opérations, l'expérience des clients et des employés, et la prise de décision, ainsi que pour permettre la mise en place de nouveaux business models.

Par exemple, pensez à tirer parti des informations sur le comportement des clients pour favoriser l'hyper-personnalisation et la localisation, la microsegmentation, la fidélisation des abonnés, les programmes de fidélisation et de récompenses, etc. Concentrez-vous sur la valeur transactionnelle qui vous aide à comprendre et à mener à bien les transactions d'entreprise, la valeur informationnelle qui vous aide à décrire les performances passées et à en déduire des conclusions, et la valeur analytique qui vous aide à automatiser les activités, à orienter les décisions et à prévoir les résultats. Monétisez d'abord les données en interne au sein de votre organisation avant d'envisager des opportunités de monétisation externe (par exemple, la vente de données via un marché).

- Informations commerciales : obtenez des informations en temps réel et répondez aux questions concernant votre entreprise. Les informations descriptives en temps quasi réel peuvent vous aider à mener à bien votre stratégie de monétisation des données, tout en vous permettant de suivre les performances de l'entreprise, d'améliorer la prise de décision et d'optimiser les opérations. Formez des équipes d'analyse interfonctionnelles ayant une bonne compréhension du contexte d'affaires. Concentrez-vous sur les compétences techniques (telles que les statistiques) et non techniques (telles que la visualisation et la communication). Alignez vos efforts d'analytique sur les objectifs de l'entreprise et les indicateurs de performance clés (KPI). Utilisez le catalogue de données pour localiser les produits de données pertinents et les outils et techniques de visualisation pour

découvrir les tendances, les modèles et les relations entre les données. Concentrez-vous d'abord sur la « vue d'ensemble », puis approfondissez les détails si nécessaire.

- Science des données : tirez parti de l'expérimentation, de l'analytique avancée et du machine learning pour résoudre des problèmes métier complexes. L'analytique prédictive et normative peut vous aider à mener à bien votre stratégie de monétisation des données en vous permettant d'améliorer l'efficacité opérationnelle et la prise de décision, ainsi que l'expérience des clients et des employés.

Une fois que vous avez identifié les opportunités de transformation des processus métier, assurez-vous que votre catalogue de données contient les produits de données nécessaires pour prendre en charge la création, la formation et les tests de vos modèles de machine learning. Tirez parti des pratiques d'intégration continue et de livraison continue (CI/CD) pour améliorer la résilience opérationnelle et la reproductibilité de vos flux de machine learning. Comprenez comment vos modèles établissent des prévisions et identifiez les biais potentiels. Déployez des modèles adaptés à la production et surveillez leurs performances. Pour atténuer les risques, déléguez les prévisions peu fiables à une révision humaine.

## Perspective Personnes : culture et changement

La perspective Personnes constitue une passerelle entre la technologie et l'entreprise, accélérant la transition vers le cloud pour aider les organisations à évoluer plus rapidement vers une culture de croissance continue, de formation, où le changement devient normal, en mettant l'accent sur la culture, la structure organisationnelle, le leadership et la main-d'œuvre. Cette perspective comprend sept capacités illustrées dans la figure suivante. Les parties prenantes sont généralement le CIO, le COO, le CTO, le responsable du cloud et les responsables interfonctionnels et de l'ensemble de l'entreprise.



### Capacités pour la perspective Personnes d'AWS CAF

- **Évolution de la culture** : [évaluez](#), faites évoluer progressivement et codifiez la culture organisationnelle en fonction des aspirations en matière de transformation numérique et des bonnes pratiques en matière d'agilité, d'autonomie, de clarté et d'évolutivité. Pour réussir votre transformation numérique, vous devrez tirer parti de votre héritage et de vos valeurs fondamentales, tout en intégrant de nouveaux comportements et mentalités qui attirent, retiennent et responsabilisent une main-d'œuvre investie dans l'amélioration et l'innovation continues au nom de vos clients. Concentrez-vous sur le long terme, soyez obsédé par les clients et innovez avec audace pour répondre à leurs besoins. Adoptez une [approche](#) à l'échelle de l'organisation pour reconnaître les comportements et les objectifs de tous les rôles qui contribuent à façonner la culture souhaitée. Envisagez [une expérimentation rapide](#), des méthodologies agiles et des équipes interfonctionnelles pour favoriser la propriété et l'autonomie, permettre une prise de décision rapide et réduire le besoin d'approbations excessives ou de bureaucratie.
- **Leadership transformationnel** : renforcez votre capacité de leadership et mobilisez les leaders pour susciter des changements transformationnels et permettre une prise de décision interfonctionnelle

axée sur les résultats. Pour réussir la transformation vers le cloud, vos dirigeants doivent se concentrer autant sur l'aspect humain du changement que sur la technologie, car sans un [mélange](#) efficace de leadership technique et métier, votre transformation risque de ralentir ou d'être bloquée. Obtenez un parrainage exécutif actif et visible de la part des fonctions technologiques et métier, qui prendront des décisions cruciales en matière de stratégie, de vision, de portée et de ressources, et prendront des mesures en matière de communication, de constitution de coalitions et de responsabilisation des équipes pour les résultats.

Au niveau de la direction et du programme, veillez à ce que vos dirigeants d'entreprise et de technologie développent, codirigent et mettent en œuvre conjointement des stratégies de changement de culture. Assurez-vous que [chaque niveau de gestion](#) fournit communications claires et cohérentes pour aligner l'organisation sur la valeur, les priorités et les nouveaux comportements du cloud. Envisagez de faire évoluer votre fonction de leadership dans le [cloud par le biais d'un bureau de transformation et/ou d'un centre d'excellence du cloud](#) (CCoE) pour évangéliser et diriger vos efforts de transformation avec des modèles codifiés pour la cohérence et l'évolutivité. Faites évoluer progressivement cette fonction pour répondre à vos besoins actuels au fur et à mesure que vous progressez dans votre processus de transformation.

- Fluidité du cloud : développez votre sens du numérique pour tirer parti du cloud en toute confiance et efficacité afin d'accélérer les résultats de l'entreprise. L'exigence d'une main-d'œuvre exceptionnelle va au-delà de l'adaptation à un environnement numérique, et le plus grand défi n'est pas la technologie elle-même, mais plutôt la capacité d'embaucher, de développer, de retenir et de motiver une main-d'œuvre talentueuse, compétente, possédant des connaissances solides et hautement performante.

Compte tenu du rythme rapide de l'innovation technologique, abordez votre stratégie globale de formation en matière de temps, d'outillage et de formation technologique, puis [évaluez](#) vos compétences cloud existantes pour développer une [stratégie de formation ciblée](#). Mettez en place une [guilde de compétences](#) pour vous aider à susciter l'enthousiasme et à créer un élan pour votre parcours de transformation. Défendez la [culture des données](#), afin de faire progresser les compétences et les connaissances des talents en matière d'analytique des données. Combinez des [formations](#) virtuelles, en classe, expérientielles et juste-à-temps, tirez parti de [journées d'immersion](#) et validez vos compétences grâce à des [certifications](#) formelles. Mettez en œuvre des programmes de mentorat, de coaching, d'observation et de rotation des postes. Mette en place des communautés de pratique qui possèdent des domaines d'intérêt spécifiques. Récompensez les personnes qui partagent leurs connaissances et officialisez les processus d'obtention de connaissances, d'évaluation par les pairs et de curation continue.

- Transformation des effectifs : favorisez les talents et modernisez les rôles afin d'attirer, de développer et de conserver une main-d'œuvre hautement performante et adaptable, capable de gérer de manière autonome des fonctionnalités clés. Pour réussir votre transformation vers le cloud, adoptez une approche proactive de la planification de l'[activation des talents](#) au-delà des RH traditionnelles de façon à inclure la haute direction, et modernisez vos approches en matière de leadership, d'apprentissage, de récompenses, d'inclusion, de gestion des performances, de mobilité professionnelle et d'embauche.

Vous aurez besoin d'une main-d'œuvre diversifiée et inclusive possédant la combinaison appropriée de compétences techniques et non techniques. Identifiez les lacunes dans les rôles et les compétences dans l'ensemble de votre organisation et développez une stratégie de main-d'œuvre qui améliorera les [capacités cloud](#) de votre organisation. Tirez parti des talents dotés de compétences numériques et de ceux qui ont envie d'apprendre, et faites-en un exemple. Envisagez stratégiquement le recours à des [partenaires](#) et à des [fournisseurs de services gérés](#) pour augmenter temporairement ou définitivement vos effectifs.

Pour attirer de nouveaux talents, bâtissez une marque employeur solide en faisant la promotion publique de votre vision numérique et de votre culture organisationnelle, et utilisez-les dans votre stratégie de recrutement, vos réseaux sociaux et votre marketing externe.

- Accélération du changement : accélérez l'adoption des nouvelles méthodes de travail en appliquant un cadre d'accélération du changement par programme qui identifie et minimise les impacts sur les personnes, la culture, les rôles et la structure organisationnelle lors du passage de l'état actuel à l'état futur. La transformation vers le cloud entraîne des changements généralisés dans les fonctions métier et technologiques, et les organisations qui appliquent un processus de changement par programme de bout en bout structuré, intégré et transparent obtiennent [des taux de réussite plus élevés grâce à la réalisation](#) de la valeur et à <https://docs.aws.amazon.com/prescriptive-guidance/latest/migration-ocm/welcome.html> l'adoption des nouvelles méthodes de travail.

Personnalisez et appliquez un [cadre d'accélération du changement](#) dès le début du projet pour permettre l'alignement organisationnel, créer une réalité d'entreprise commune et réduire le gaspillage lié au processus. Alignez et mobilisez le leadership interfonctionnel du cloud. Définissez à quoi ressemble le succès dès le début du parcours. Imaginez l'avenir en évaluant l'état de préparation de votre entreprise au cloud grâce à des évaluations d'impact. Identifiez les principales parties prenantes, les dépendances interorganisationnelles, les principaux risques et les obstacles à la transformation. Développez une [stratégie d'accélération du changement](#) et une feuille de route qui traite les risques et tire parti des forces, comprenant des plans d'action de la direction,

l'engagement des talents, les communications, la formation et des stratégies d'atténuation des risques.

Impliquez l'organisation et offrez-lui de nouvelles fonctionnalités afin d'accroître l'acceptation des nouvelles méthodes de travail, d'acquérir de nouvelles compétences et d'accélérer l'adoption. Suivez des mesures clairement définies et célébrez les premières victoires. Établissez une coalition pour le changement afin de tirer parti des leviers culturels existants qui peuvent vous aider à créer un élan. Respectez les changements grâce à des mécanismes de rétroaction continue et à des programmes de récompenses et de reconnaissance.

- **Conception organisationnelle** : évaluez la conception de l'organisation pour l'aligner sur les nouvelles méthodes de travail dans le cloud et évoluez au fur et à mesure de votre parcours de transformation. Alors que vous tirez parti du cloud pour effectuer une transformation numérique, assurez-vous que la conception de votre organisation prend en charge vos stratégies de base pour l'entreprise, ses employés et son environnement d'exploitation. Établissez un cas de changement et évaluez si la conception de votre organisation reflète les comportements, les rôles et la culture souhaités qui, selon vous, sont des éléments clés de la réussite de votre entreprise.

Déterminez si la façon dont votre organisation est structurée et gérée, en termes de formation d'équipe, de modèles de changement, de lignes de reporting, de procédures décisionnelles et de canaux de communication, soutient toujours les résultats d'entreprise souhaités. Concevez le nouveau modèle et mettez-le en œuvre en appliquant votre cadre d'accélération du changement. Envisagez de créer une [équipe centralisée](#) conçue pour évoluer au fil du temps et qui facilitera et permettra dans un premier temps la transition vers un [modèle d'exploitation cloud](#) qui peut être adapté à votre vision. Examinez les compromis entre les structures centralisées, décentralisées et distribuées, et alignez la conception de votre organisation pour prendre en charge la valeur stratégique de vos charges de travail dans le cloud. Clarifiez les relations entre les équipes internes et externes (en utilisant des [fournisseurs de services gérés](#)).

- **Alignement organisationnel** : établissez un partenariat permanent entre les structures organisationnelles, les opérations commerciales, les processus, les talents et la culture afin de permettre à l'entreprise de s'adapter rapidement aux conditions du marché et de tirer parti des nouvelles opportunités. Pour augmenter la réalisation de la valeur du cloud, l'alignement organisationnel sert de pont entre la technologie et la stratégie d'entreprise afin que les changements technologiques soient adoptés par les unités commerciales qui produisent des résultats commerciaux.

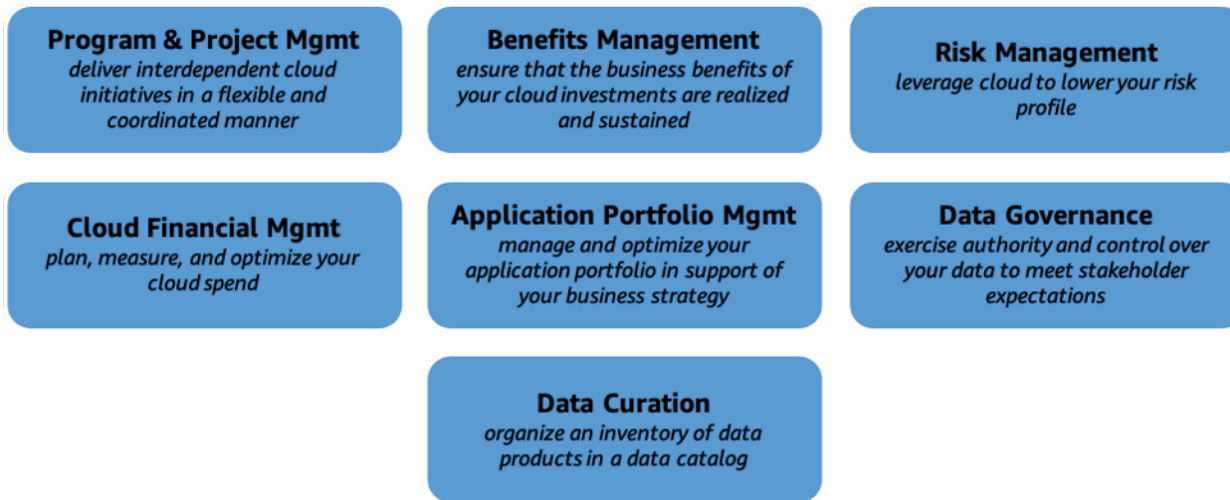
[Priorisez](#) les résultats d'entreprise tels que la résilience opérationnelle, l'agilité commerciale et l'innovation produit/service. Permettez aux talents de travailler de manière autonome, de se

concentrer sur les objectifs clés, de prendre de meilleures décisions et d'améliorer la productivité. Obtenez l'engagement de la direction sur l'application précoce d'un cadre d'accélération du changement afin que les capacités des personnes en matière d'agilité du leadership, de transformation des effectifs, d'activation des talents, de culture et de structure organisationnelle soient intégrées dès le début.

Fixez des cibles mesurables, des objectifs communs et des mécanismes d'adoption du cloud, et créez des attentes en matière de développement des compétences au niveau des rôles afin de générer une appropriation du changement durable. Adoptez une approche descendante pour développer des valeurs, des processus, des systèmes, des styles de travail et des compétences communs afin de générer collectivement des résultats d'entreprise et de briser les silos fonctionnels. Liez les efforts d'innovation à l'expérience client. Reconnaissez et récompensez ceux qui adoptent et innovent continuellement.

## Perspective de gouvernance : contrôle et surveillance

La perspective Gouvernance vous permet d'orchestrer vos initiatives de cloud computing tout en maximisant les avantages organisationnels et en réduisant les risques liés à la transformation. Elle comprend sept capacités illustrées sur la figure suivante. Les parties prenantes communes comprennent le directeur de la transformation, le CIO, le CTO, le CFO, le CDO et le CRO.



### Capacités de la perspective Gouvernance » d'AWS CAF

- **Gestion de programmes et de projets** : mettez en œuvre des initiatives cloud interdépendantes de manière flexible et coordonnée. Les initiatives complexes de transformation interfonctionnelle vers le cloud nécessitent une coordination minutieuse, en particulier dans les organisations structurées de façon plus classique. La gestion du programme est particulièrement importante puisque bon nombre de ces interdépendances ne deviennent évidentes qu'au cours de l'exécution. Gérez les interdépendances en alignant plusieurs initiatives pour optimiser ou intégrer les coûts, le calendrier, les efforts et les avantages.

Validez régulièrement votre feuille de route auprès de vos sponsors professionnels et signalez tout problème à la haute direction en temps opportun pour renforcer la responsabilité et la transparence. Adoptez plutôt une approche agile pour minimiser le besoin de faire des prévisions ambitieuses, ce qui vous permet de tirer des leçons de l'expérience et de vous adapter à mesure que vous progressez dans votre parcours de transformation. Pour vous aider à réagir aux changements, à générer des backlogs bien hiérarchisés et à structurer votre travail sous forme de sagas et d'histoires.

- **Gestion des avantages** : assurez-vous que les avantages professionnels associés à vos investissements dans le cloud sont réalisés et durables. Le succès de votre transformation dépend

des [avantages professionnels](#) qui en découlent. L'identification claire des avantages souhaités dès le départ vous permettra de hiérarchiser vos investissements dans le cloud et de suivre la progression de la transformation au fil du temps. Identifiez les mesures, [quantifiez les avantages souhaités](#) et communiquez avec les parties prenantes concernées. Aligned le calendrier et la durée de vie des avantages sur vos objectifs stratégiques. Intégrez la prestation des avantages dans une feuille de route de réalisation. Mesurez régulièrement les avantages réalisés, évaluez les progrès par rapport à la feuille de route de réalisation des avantages et ajustez les avantages attendus si nécessaire.

- Gestion des risques : tirez parti du cloud pour réduire votre profil de risque. Identifiez et quantifiez les [risques opérationnels liés](#) à la disponibilité, à la fiabilité, aux performances et à la sécurité de l'infrastructure, ainsi que les risques commerciaux liés à la réputation, à la continuité des activités et à votre capacité à réagir rapidement face aux conditions changeantes du marché. Découvrez comment le cloud peut vous aider à réduire votre profil de risque et à continuer à identifier et à gérer les risques de manière itérative dans le cadre de votre cadence agile. Pensez à tirer parti du cloud pour réduire les risques liés au fonctionnement et aux défaillances de l'infrastructure. Réduisez le besoin en importantes dépenses d'infrastructure initiales et réduisez le risque d'achat de ressources qui ne sont peut-être plus nécessaires. En fonction des besoins de vos utilisateurs, réduisez les risques liés au calendrier d'approvisionnement en tirant parti du cloud pour allouer et désallouer instantanément les ressources.
- Gestion financière dans le cloud : [planifiez, mesurez et optimisez vos dépenses liées au cloud](#). Combinez la facilité d'allocation des ressources et les [avantages en termes d'agilité](#) fournis par le cloud avec [la responsabilité financière](#) pour les dépenses cloud de vos équipes. Cela permet à vos équipes d'[optimiser](#) en permanence leurs charges de travail dans le cloud et d'utiliser les meilleurs [modèles de tarification](#). Clarifiez [les rôles et les responsabilités financiers](#) en ce qui concerne le cloud, et assurez-vous que les principales parties prenantes de vos [organisations financières, commerciales et technologiques](#) ont une [compréhension commune](#) des coûts du cloud. Passez un à processus de [prévision](#) et de [budgétisation](#) plus dynamique, et identifiez les [écarts de coûts](#) et les [anomalies](#) plus rapidement.

Alignez [la structure de votre compte](#) et votre [stratégie de balisage](#) sur la façon dont votre organisation et vos produits s'adaptent au cloud. Structurez vos comptes et vos [balises de répartition des coûts](#) pour mapper vos ressources cloud à des équipes, des projets et des initiatives commerciales spécifiques, et obtenir une vue [granulaire](#) de vos modèles de consommation. Définissez des [catégories de coûts](#) pour organiser vos informations de coût et d'utilisation à l'aide de règles personnalisées afin de simplifier la présentation ou la rétrofacturation. Utilisez la [facturation consolidée](#) pour simplifier la facturation dans le cloud et réaliser [des remises sur](#)

**volume**. Créez des [barrières de protection](#) pour gérer votre utilisation du cloud de manière évolutive et avec un impact minimal sur l'agilité.

Pour éviter de vous encombrer de dettes techniques, assurez-vous que vos charges de travail sont [bien architecturées](#) et exploitées de la [manière la plus rentable](#). Tirez parti [de l'allocation dynamique basée sur la demande](#) et [le temps](#) pour payer uniquement les ressources dont vous avez besoin. Réduisez les coûts du cloud en [identifiant et en éliminant les](#) dépenses associées aux ressources cloud [inactives ou sous-utilisées](#).

Centralisez la [gestion](#) des licences logicielles sur site et dans le cloud afin de réduire les dépassements de coûts liés aux licences, de réduire les cas de non-conformité et d'éviter les erreurs de déclaration. Faites la différence entre les licences incluses avec les [ressources cloud](#) et les licences [que vous possédez](#). Tirez parti de [contrôles basés sur des règles](#) sur la consommation de licences pour définir des limites strictes ou souples sur les déploiements cloud nouveaux et existants. Utilisez des [tableaux de bord](#) pour créer une visibilité sur l'utilisation des licences et accélérer les audits des fournisseurs. Mettez en œuvre des [alertes en temps réel](#) en cas de non-conformité.

- Gestion du portefeuille d'applications : gérez et optimisez votre portefeuille d'applications afin d'accompagner votre stratégie d'entreprise. Les applications étayent les capacités de votre entreprise et les relient aux [ressources associées](#). Un inventaire précis et complet des applications vous aidera à identifier les opportunités de rationalisation, de [migration](#) et de modernisation. Une capacité efficace de gestion du portefeuille d'applications vous aidera à réduire la prolifération des applications, à faciliter la planification du cycle de vie des applications et à garantir un alignement continu avec votre stratégie de transformation vers le cloud.

Commencez par vos applications les plus critiques, définissez-les en termes de fonctionnalités métier globales et associez-les aux produits logiciels sous-jacents et aux ressources associées. Créez une image complète de chaque application en recherchant des données à partir de systèmes d'entreprise connexes, tels que l'architecture d'entreprise, la gestion des services informatiques (ITSM) et la gestion de projets et de portefeuilles. Identifiez les principales parties prenantes technologiques et commerciales (y compris les propriétaires d'applications) et demandez-leur d'enrichir et de valider régulièrement les métadonnées des applications. Évaluez régulièrement l'état de votre portefeuille d'applications afin de maximiser la valeur que votre organisation tire de ses investissements en applications.

- Gouvernance des données : exercez l'autorité et le contrôle sur vos données pour répondre aux attentes des parties prenantes. Vos processus métier et vos capacités d'analyse dépendent de données précises, complètes, opportunes et pertinentes. Définissez et attribuez des rôles clés, y

compris les propriétaires, les gestionnaires et les dépositaires des données. Envisagez d'adopter une approche de gouvernance fédérée ([maillage de données](#)). Spécifiez les normes, y compris les dictionnaires de données, les taxonomies et les glossaires métier. Identifiez les jeux de données qui doivent être référencés et modélisez les relations entre les entités de données de référence.

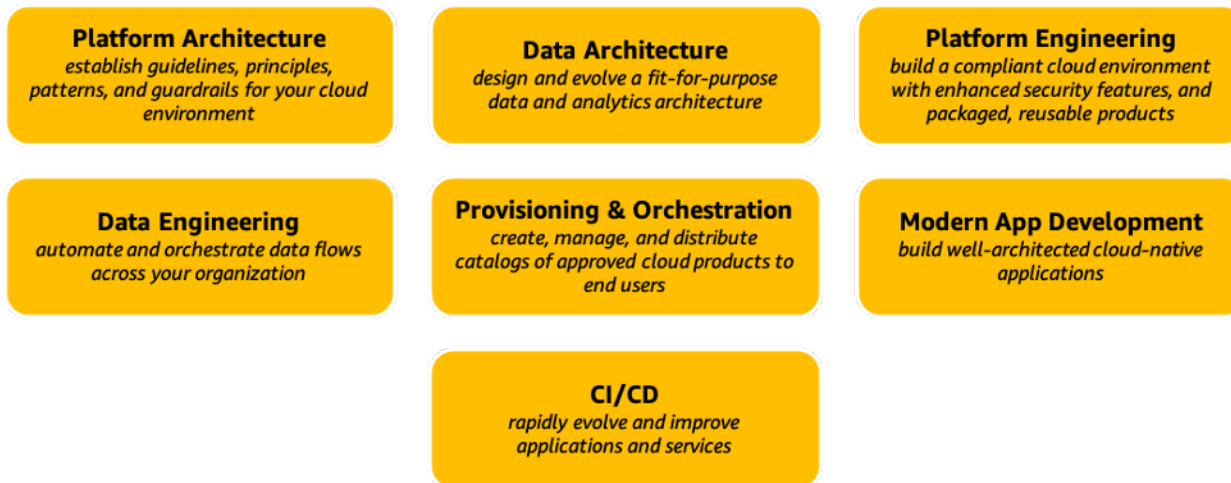
Développez des politiques [de cycle de vie des données](#) et mettez en œuvre une surveillance continue. Priorisez vos efforts en matière de [qualité des données](#) en fonction de vos besoins stratégiques et opérationnels en matière de données. Établissez des normes de qualité des données : identifiez les principaux attributs de qualité, les règles métier, les métriques et les cibles. Surveillez la qualité des données à chaque étape de la chaîne de valeur des données. Identifiez les causes profondes des problèmes de qualité des données et améliorez les processus pertinents à la source. Mettez en œuvre des tableaux de bord de qualité des données pour les produits de données

- Curation des données : collectez, organisez, accédez et enrichissez les métadonnées, et utilisez-les pour organiser un inventaire des produits de données dans un catalogue de données. Un catalogue de données peut faciliter la monétisation des données et l'analyse en libre-service en aidant les consommateurs de données à localiser rapidement les produits de données pertinents et à comprendre leur contexte, tel que la provenance et la qualité.

Identifiez les curateurs principaux responsables de la modération du catalogue de données. Conformément à votre stratégie de monétisation des données, cataloguez les principaux produits de données, y compris les données structurées et non structurées. Identifiez et capturez les métadonnées techniques et métier pertinentes, y compris la traçabilité. Tirez parti des ontologies standard, des glossaires métier et de l'automatisation (y compris le machine learning) pour étiqueter, indexer et classer automatiquement les données. Complétez avec le balisage manuel si nécessaire et gérez de manière appropriée toutes les informations personnellement identifiables (IPI). Envisagez l'enrichissement des données par le biais de la curation sociale. En d'autres termes, pensez à donner aux consommateurs de données les moyens d'évaluer, d'examiner et d'annoter les produits de données.

# Perspective Plateforme : infrastructure et applications

La perspective Plateforme se concentre sur l'accélération de la livraison de vos charges de travail cloud via un environnement cloud hybride évolutif de niveau entreprise. Elle comprend sept capacités illustrées sur la figure suivante. Les parties prenantes sont généralement les CTO, les responsables de la technologie, les architectes et les ingénieurs.



## Capacités de la perspective Plateforme d'AWS CAF

- Architecture de plateforme : établissez et gérez des directives, des principes, des modèles et des barrières de protection pour votre environnement cloud. Un [environnement cloud bien conçu](#) vous aidera à accélérer la mise en œuvre, à réduire les risques et à favoriser l'adoption du cloud. Créez un consensus au sein de votre organisation sur les normes d'entreprise qui favoriseront l'adoption du cloud. Définissez les bonnes pratiques [et les barrières de protection](#) pour faciliter [l'authentification](#), la [sécurité](#), la [mise en réseau](#), ainsi que la [journalisation et la surveillance](#). Pensez aux charges de travail dont vous pourriez avoir besoin pour conserver [sur site](#) en raison de la latence, du traitement des données ou des exigences de résidence des données. Évaluez des [cas d'utilisation](#) du cloud hybride, tels que l'éclatement du cloud, la sauvegarde et la reprise après sinistre vers le cloud, le traitement distribué des données et l'informatique en périphérie.
- Architecture des données : concevez et faites évoluer une architecture de données et d'analytique adaptée aux besoins. Une [architecture](#) de données et d'analytique [bien conçue](#) peut vous aider à réduire la complexité, les coûts et la dette technique, tout en vous permettant d'obtenir des informations exploitables à partir de volumes de données en croissance exponentielle. Adoptez une architecture multicouche et modulaire qui vous permettra d'utiliser le bon outil pour le bon travail, ainsi que de faire évoluer votre architecture de manière itérative et incrémentielle pour répondre aux exigences et aux cas d'utilisation émergents.

En fonction de vos besoins, sélectionnez les technologies clés pour chacune de vos [couches architecturales](#), y compris l'ingestion, le stockage, le catalogue, le traitement et la consommation. Pour simplifier la gestion continue, envisagez d'adopter des technologies [sans serveur](#). Concentrez-vous sur la prise en charge du traitement des données en temps réel et envisagez d'adopter une architecture [lake house](#) pour faciliter les mouvements de données entre les lacs de données et les magasins de données spécialement conçus.

- Ingénierie de la plateforme : créez un environnement cloud avec plusieurs comptes conforme avec des fonctionnalités de sécurité améliorées et des produits cloud réutilisables et packagés. Un environnement cloud efficace permettra à vos équipes d'allouer facilement de nouveaux comptes, tout en veillant à ce que ces comptes soient conformes aux politiques de l'organisation. Un ensemble organisé de produits cloud vous permettra de codifier les meilleures pratiques, ce qui vous aidera dans la gouvernance, tout en augmentant la vitesse et la cohérence de vos déploiements cloud. Déployez vos plans de bonnes pratiques et vos [barrières de protection](#) de détective et de prévention. [Intégrez](#) votre environnement cloud à votre écosystème existant pour permettre les cas d'utilisation du cloud hybride souhaités.

Automatisez le flux de travail d'allocation des comptes et exploitez [plusieurs comptes](#) pour atteindre vos objectifs de sécurité et de gouvernance. Configurez la connectivité entre vos environnements sur site et cloud, ainsi qu'entre différents comptes cloud. Mettez en œuvre la [fédération](#) entre votre fournisseur d'identité (IdP) existant et votre environnement cloud afin que les utilisateurs puissent s'authentifier à l'aide de leurs informations de connexion existantes. Centralisez la journalisation, établissez des audits de sécurité entre comptes, créez des résolveurs DNS (Domain Name System) entrants et sortants, et obtenez une visibilité du tableau de bord sur vos comptes et barrières de protection.

Évaluez et certifiez les services cloud pour la consommation conformément aux normes de l'entreprise et à la gestion de la configuration. Créez des packages de ces normes et améliorez-les continuellement sous forme de produits déployables en libre-service et de services consommables. Tirez parti de [l'infrastructure en tant que code](#) (IaC) pour définir des configurations de manière déclarative.

- Ingénierie des données : automatisez et orchestrez les flux de données au sein de votre organisation. Les plateformes et les pipelines de données et d'analytique automatisés peuvent vous aider à améliorer votre productivité et à accélérer le lancement sur le marché. Formez des équipes interfonctionnelles d'ingénierie des données comprenant l'infrastructure et les opérations, l'ingénierie logicielle et la gestion des données. Utilisez les métadonnées pour automatiser les [pipelines](#) qui consomment des données brutes et produisent des données optimisées Mettez en

œuvre des barrières de protection architecturales et des contrôles de sécurité pertinents, ainsi que la surveillance, la journalisation et les alertes pour aider en cas de défaillance des pipelines. Identifiez les modèles d'intégration de données courants et créez des [plans](#) réutilisables qui éliminent la complexité du développement du pipeline. Partagez des plans avec des analystes métier et des scientifiques des données, et permettez-leur d'exercer leurs activités en utilisant des méthodes en libre-service.

- Allocation et orchestration : créez, gérez et distribuez des catalogues de produits cloud approuvés aux utilisateurs finaux. Il devient de plus en plus complexe d'assurer une mise en service cohérente, évolutive et reproductible de l'infrastructure à mesure que votre organisation se développe. [L'allocation et l'orchestration](#) simplifiés vous aident à atteindre une gouvernance cohérente et à répondre à vos exigences de conformité, tout en permettant aux utilisateurs de déployer rapidement uniquement les produits cloud approuvés. Concevez et mettez en œuvre un [portail en libre-service](#) géré de manière centralisée pour la publication, la [distribution](#), la navigation et la consommation de produits cloud approuvés. Rendez vos produits cloud accessibles via des API ainsi que via des portails personnalisés. Intégrez vos [outils](#) de gestion des services informatiques (ITSM) et automatisez toutes les mises à jour de votre base de données de gestion de la configuration (CMDB).
- Développement d'applications modernes : créez des applications cloud natives bien architecturées. Les pratiques [modernes de développement d'applications](#) peuvent vous aider à atteindre la vitesse et l'agilité qui vont de pair avec l'innovation. L'utilisation de [conteneurs](#) et de technologies [sans serveur](#) peut vous aider à optimiser l'utilisation de vos ressources et à passer automatiquement de zéro à des pics de demande. Envisagez de découpler vos applications en les créant en tant que [microservices indépendants exploitant des architectures pilotées par les événements](#). Mettez en œuvre la sécurité à toutes les couches et à chaque étape du cycle de vie du développement des applications.

Automatisez le processus d'évolutivité horizontale ou utilisez des technologies sans serveur. [Modernisez](#) vos applications existantes pour réduire les coûts, gagner en efficacité et tirer le meilleur parti de vos investissements existants. Envisagez le [replatforming](#) (le déplacement de vos propres conteneurs, bases de données ou agents de messages vers des services cloud gérés) et le [refactoring](#) (réécriture de vos applications héritées vers une architecture native cloud). Assurez-vous que votre architecture prend en compte les [quotas de service](#) et les ressources physiques afin qu'ils n'aient pas d'impact négatif sur les performances ou la fiabilité de votre charge de travail.

- Intégration continue et livraison continue : faites évoluer et améliorez les applications et les services à un rythme plus rapide que les organisations utilisant des processus traditionnels de développement de logiciels et de gestion de l'infrastructure. L'adoption de pratiques [DevOps](#) avec

[une intégration, des tests et un déploiement continu](#) vous aidera à devenir plus agile afin d'innover plus rapidement, de mieux vous adapter à l'évolution des marchés et de devenir plus efficace pour stimuler les résultats de votre entreprise. Mettez en œuvre des pipelines d'intégration et de déploiement en continu (CI/CD) <https://aws.amazon.com/getting-started/projects/set-up-ci-cd-pipeline/>.

Commencez par un pipeline minimum viable pour une intégration continue, puis passez à un pipeline de [livraison continue](#) comportant plus de composants et d'étapes. Encouragez les [développeurs](#) à créer des tests unitaires le plus tôt possible et à les exécuter avant de transférer le code vers le référentiel central. Incluez les étapes de préparation et de production dans votre pipeline de livraison continue et envisagez des approbations manuelles pour les déploiements de production. Envisagez plusieurs [stratégies de déploiement](#), notamment des déploiements sur place, évolutifs, immuables et bleu/vert.

## Perspective Sécurité : conformité et assurance

La perspective Sécurité permet d'assurer la confidentialité, l'intégrité et la disponibilité de vos données et de vos charges de travail dans le cloud. Elle comprend neuf capacités illustrées dans la figure suivante. Les parties prenantes courantes incluent le CISO, le CCO, les responsables de l'audit interne, ainsi que les architectes et ingénieurs de sécurité.



### Capacités de la perspective Sécurité d'AWS CAF

- **Gouvernance de la sécurité** : développez, gérez et communiquez efficacement les rôles, les responsabilités, les obligations, les politiques, les processus et les procédures en matière de sécurité. L'établissement de lignes de responsabilité claires est essentiel à l'efficacité de votre programme de sécurité. La compréhension de vos actifs, des risques de sécurité et des exigences de [conformité](#) qui s'appliquent à votre secteur et/ou à votre organisation vous aidera à hiérarchiser vos [efforts de sécurité](#). Le fait de fournir une orientation et des conseils continus vous aidera à accélérer votre transformation en permettant à vos équipes d'agir plus rapidement.

Comprenez votre responsabilité en matière de [sécurité dans le cloud](#). Inventoriez, classez en catégories et hiérarchisez les parties prenantes, les ressources et les échanges d'informations pertinents. Identifiez les lois, les règles, les réglementations et les [normes/cadres](#) qui s'appliquent à votre secteur d'activité et/ou à votre organisation. Effectuez une évaluation annuelle des risques de votre organisation. Les évaluations des risques peuvent aider à déterminer la probabilité et l'impact des risques et/ou des vulnérabilités identifiés affectant votre organisation. Allouez des ressources suffisantes aux rôles et responsabilités identifiés en matière de sécurité. Développez des politiques, des processus, des procédures et des contrôles de sécurité conformes à vos

exigences de conformité et à votre tolérance au risque organisationnelle ; mettez-les à jour continuellement en fonction de l'évolution des risques et des exigences.

- Assurance de sécurité : surveillez, évaluez, gérez et améliorez en permanence l'efficacité de vos programmes de sécurité et de confidentialité. Votre organisation et les clients que vous servez ont besoin de savoir que les contrôles que vous avez mis en œuvre vous permettront de répondre aux exigences réglementaires et de gérer efficacement les risques de sécurité et de confidentialité conformément aux objectifs de l'entreprise et à votre tolérance au risque.

Documentez les contrôles dans un [cadre de contrôle](#) complet et établissez des contrôles de sécurité et de [confidentialité](#) démontrables qui répondent à ces objectifs. Passez en revue les [rapports d'audit, les certifications de conformité ou les attestations](#) que votre fournisseur de cloud a obtenus pour vous aider à comprendre les contrôles qu'ils ont mis en place, comment ces contrôles ont été validés et si les contrôles de votre environnement informatique étendu fonctionnent efficacement.

[Surveillez et évaluez](#) en permanence votre environnement pour vérifier l'efficacité opérationnelle de vos contrôles et démontrer la conformité aux réglementations et aux normes du secteur. Examinez les politiques, les processus, les procédures, les contrôles et les dossiers de sécurité, et interrogez le personnel clé si nécessaire.

- Gestion des identités et des autorisations : gérez les identités et les autorisations à grande échelle. Vous pouvez créer des identités dans AWS ou connecter votre source d'identité, puis accorder aux utilisateurs les autorisations nécessaires afin qu'ils puissent se connecter et accéder aux ressources AWS et aux applications intégrées, ainsi que les allouer ou les orchestrer. Une [gestion efficace des identités et des accès](#) permet de vérifier que les bonnes personnes et les bonnes machines ont accès aux bonnes ressources dans les bonnes conditions.

AWS [Well Architected Framework](#) décrit les concepts, les principes de conception et les bonnes pratiques architecturales pertinents pour gérer les [identités](#). Ceux-ci incluent : s'appuyer sur un fournisseur d'identité centralisé ; tirer parti des groupes d'utilisateurs et des attributs pour un accès précis à grande échelle et des informations d'identification temporaires ; et utiliser des mécanismes de connexion puissants, tels que l'authentification multifacteur (MFA). Pour [contrôler l'accès](#) des identités humaines et machines à AWS et à vos charges de travail, définissez des autorisations pour des actions de service spécifiques sur des ressources spécifiques dans des conditions spécifiques ; utilisez le principe du moindre privilège, définissez des limites d'autorisations et utilisez des politiques de contrôle des services afin que les bonnes entités puissent accéder aux bonnes ressources à mesure que votre environnement et votre base d'utilisateurs se développent ; accorder des autorisations basées sur des attributs (ABAC) afin que vos politiques puissent

évoluer ; et vérifier en permanence que vos politiques fournissent la protection dont vous avez besoin.

- **Détection des menaces** : comprenez et identifiez les erreurs de configuration de sécurité, les menaces ou les comportements inattendus potentiels. Une meilleure compréhension des menaces à la sécurité vous permettra de hiérarchiser les contrôles de protection. Une détection efficace des menaces vous permettra de réagir plus rapidement aux menaces et de tirer des leçons des événements de sécurité. Convenez des objectifs de renseignement tactique, opérationnel et stratégique, et de la méthodologie globale. Explorez les sources de données pertinentes, traitez et analysez les données, et diffusez et opérationnalisez les informations.

Déployez une [surveillance](#) omniprésente dans l'environnement pour collecter des informations essentielles et sur des sites ad hoc afin de suivre des types spécifiques de transactions. Corréléz les données de surveillance provenant de [plusieurs sources d'événements](#), y compris le trafic réseau, les systèmes d'exploitation, les applications, les bases de données et les terminaux pour fournir une posture de sécurité robuste et améliorer la visibilité. Pensez à tirer parti de la technologie de tromperie (par exemple, les [pots de miel](#)) pour mieux comprendre les modèles de comportement des utilisateurs non autorisés.

- **Gestion des vulnérabilités** : identifiez, classez, corrigez et réduisez en permanence les failles de sécurité. Des vulnérabilités peuvent également être introduites avec des modifications apportées aux systèmes existants ou avec l'ajout de nouveaux systèmes. [Analysez](#) régulièrement les vulnérabilités afin de vous protéger contre les nouvelles menaces. Utilisez des [scanners](#) de vulnérabilité et des agents de points de terminaison pour associer les systèmes présentant des vulnérabilités connues. Priorisez les actions correctives en fonction du risque de vulnérabilité. Appliquez des mesures correctives et rendez compte aux parties prenantes concernées. Tirez parti des tests de red teaming et [d'intrusion](#) pour identifier les vulnérabilités de votre architecture système ; demandez l'autorisation préalable de votre fournisseur de cloud si nécessaire.
- **Protection de l'infrastructure** : elle garantit que les systèmes et les services de votre charge de travail sont protégés contre les accès involontaires et non autorisés, et les failles potentielles. La protection de votre infrastructure contre les accès non intentionnels et non autorisés, ainsi que les vulnérabilités potentielles, vous aidera à améliorer votre posture de sécurité dans le cloud. Tirez parti de [la défense en profondeur](#) pour superposer une série de mécanismes défensifs visant à protéger vos données et vos systèmes.

Créez des couches réseau et placez des charges de travail sans obligation d'accès Internet dans des sous-réseaux privés. Utilisez des [groupes de sécurité, des listes de contrôle d'accès réseau et des pare-feu réseau](#) pour contrôler le trafic. Appliquez le [Zero Trust](#) à vos systèmes et données en fonction de leur valeur. Exploitez les [points de terminaison](#) du cloud privé virtuel (VPC) pour

une connexion privée aux ressources du cloud. Inspectez et filtrez votre trafic à chaque couche ; par exemple, via un [pare-feu d'application web](#) et/ou un [pare-feu réseau](#). Utilisez des images de système d'exploitation renforcées et sécurisez physiquement toute infrastructure de cloud [hybride](#) sur site et en [périphérie](#).

- Protection des données : conservez la visibilité et le contrôle sur les données, ainsi que sur la façon dont elles sont consultées et utilisées dans votre organisation. La [protection](#) de vos données contre les accès non intentionnels et non autorisés, ainsi que contre les vulnérabilités potentielles, est l'un des principaux objectifs de votre programme de sécurité. Afin de vous aider à déterminer les contrôles de protection et de conservation appropriés, [classez](#) vos données en fonction de leur criticité et de leur sensibilité (par exemple, les informations personnellement identifiables). Définissez les contrôles de protection des données et les politiques de gestion du [cycle de vie](#). Chiffrez toutes les données au repos et en transit, et stockez les données sensibles dans des comptes distincts. Utilisez le machine learning pour [découvrir](#), classer et protéger automatiquement les données sensibles.
- Sécurité des applications : détectez et corrigez les failles de sécurité au cours du processus de développement logiciel. Vous pouvez économiser du temps, des efforts et des coûts lorsque vous détectez et corrigez les failles de sécurité pendant la phase de codage d'une application, et vous pouvez avoir confiance en votre posture de sécurité lorsque vous lancez la production. Analysez et corrigez les vulnérabilités de votre code et les dépendances afin de vous protéger contre les nouvelles menaces. Réduisez le besoin d'intervention humaine en [automatisant](#) les tâches liées à la sécurité dans l'ensemble de vos processus et outils de développement et d'exploitation. Utilisez des [outils](#) d'analyse de code statique pour identifier les problèmes de sécurité courants.
- Réponse aux incidents : réduisez les dommages potentiels en réagissant efficacement aux incidents de sécurité. Des réponses rapides, efficaces et cohérentes aux incidents de sécurité vous aideront à réduire les dommages potentiels. [Formez](#) votre personnel chargé des opérations de sécurité et de réponse aux incidents sur les technologies cloud et sur la façon dont votre organisation a l'intention de les utiliser. Développez des [runbooks](#) et créez une bibliothèque de mécanismes de réponse aux incidents. Incluez les principales parties prenantes pour mieux comprendre l'impact de vos choix sur l'ensemble de l'organisation.

[Simulez](#) des événements de sécurité et entraînez-vous à réagir aux incidents grâce à des exercices sur table et des journées jeu. [Itérez](#) le résultat de votre simulation pour améliorer l'échelle de votre niveau de réponse et réduire le délai et les risques supplémentaires. Effectuez des analyses post-incident pour tirer des leçons des incidents de sécurité en tirant parti d'un mécanisme standardisé pour identifier et résoudre les [causes profondes](#).

## Perspective Opérations : état et disponibilité

La perspective Opérations vise à garantir que les services cloud sont fournis à un niveau convenu avec les parties prenantes de votre entreprise. L'automatisation et l'optimisation des opérations vous permettront d'évoluer efficacement tout en améliorant la fiabilité de vos charges de travail. Cette perspective comprend neuf capacités illustrées dans la figure suivante. Les parties prenantes sont généralement les responsables de l'infrastructure et des opérations, les ingénieurs chargés de la fiabilité des sites et les responsables des services informatiques.



### Capacités de la perspective Opérations d'AWS CAF

- **Observabilité** : obtenez des informations exploitables à partir des données de vos infrastructures et applications. Lorsque vous opérez à la [vitesse et à l'échelle du cloud](#), vous devez être capable de repérer les problèmes dès qu'ils surviennent, idéalement avant qu'ils ne perturbent l'expérience client. Développez la [téléométrie](#) (journaux, métriques et traces) nécessaire pour comprendre l'[état interne](#) et l'état de vos charges de travail. Surveillez les points de terminaison des applications, évaluez l'impact sur les utilisateurs finaux et générez des alertes lorsque les mesures dépassent les seuils.

Vous pouvez utiliser la [surveillance synthétique](#) pour créer des scripts Canary (scripts configurables qui s'exécutent selon une planification), afin de surveiller vos points de terminaison et vos API. Mettez en œuvre des [suivis](#) pour suivre les demandes lorsqu'elles se déplacent dans l'ensemble de l'application et identifier les goulots d'étranglement ou les problèmes de performances. Obtenez des [informations](#) sur les ressources, les serveurs, les bases de données et les réseaux en utilisant des métriques et des journaux. Configurez une analyse en temps réel des

données de séries chronologiques pour comprendre les causes des impacts sur les performances. Centralisez les données dans un seul [tableau de bord](#), ce qui vous donne une [vue unifiée](#) des informations critiques concernant vos charges de travail et leurs performances.

- Gestion des événements (AIOps) : détectez les événements, évaluez leur impact potentiel et déterminez l'action de contrôle appropriée. La capacité de filtrer le bruit, de se concentrer sur les événements prioritaires, de prévoir l'épuisement imminent des ressources, de générer automatiquement des alertes et des incidents, et d'identifier les causes probables et les mesures correctives vous aidera à améliorer la détection des incidents et les temps de réponse. Établissez un modèle de stockage d'événements et tirez parti du [machine learning \(AIOps\)](#) pour automatiser la corrélation des événements, la détection des anomalies et la détermination de la causalité. Intégrez des [services cloud](#) et des outils tiers, y compris à votre système et processus de gestion des incidents. Automatisez les réponses aux événements pour réduire les erreurs causées par les processus manuels, et pour garantir des réponses rapides et cohérentes.
- Gestion des incidents et des problèmes : restaurez rapidement les opérations de service et réduisez l'impact négatif sur l'activité Avec l'adoption du cloud, les processus de réponse aux problèmes de service et d'état des applications peuvent être hautement automatisés, entraînant une augmentation de la durée de fonctionnement de ces services. À mesure que vous passez à un modèle d'exploitation plus distribué, la rationalisation des interactions entre les équipes, les outils et les processus concernés vous aidera à accélérer la résolution des incidents critiques et/ou complexes. Définissez l'acheminement hiérarchique dans vos runbooks, y compris ce qui le déclenche et les procédures qui le régissent.

Effectuez des [journées de jeu](#) de réponse aux incidents et intégrez les leçons apprises dans vos runbooks. Identifiez les modèles d'incidents afin de déterminer les problèmes et les mesures correctives. Tirez parti des [chatbots](#) et des outils de collaboration pour connecter vos équipes opérationnelles, vos outils et vos flux. Tirez parti d'[analyses post-incident](#) irréfutables pour identifier les facteurs contributifs des incidents et élaborer des plans d'action correspondants.

- Gestion des modifications et des versions : introduisez et modifiez les charges de travail, tout en minimisant les risques pour les environnements de production. La gestion traditionnelle de la mise en production est un processus complexe qui est lent à déployer et difficile à restaurer. L'adoption du cloud offre l'opportunité de tirer parti des techniques d'intégration et de déploiement continu (CI/CD) pour gérer rapidement les mises en production et les restaurations. Établissez des [processus de modification](#) qui permettent des [flux](#) d'approbation automatisés qui s'alignent sur [l'agilité du cloud](#). Utilisez les systèmes de gestion de déploiement pour suivre et mettre en œuvre des modifications. Utilisez des modifications [fréquentes](#), légères et réversibles pour réduire leur portée. Testez les modifications et validez les résultats à toutes les [étapes du cycle de vie](#) afin de

vérifier les nouvelles fonctionnalités et de réduire les risques et l'impact des déploiements ayant échoué. Automatisez la restauration à un bon état antérieur connu lorsque les résultats ne sont pas atteints afin de réduire le délai de reprise et les erreurs causées par les processus manuels.

- **Gestion des performances et de la capacité** : surveillez les performances des charges de travail et assurez-vous que la capacité répond aux demandes actuelles et futures. Bien que la capacité du cloud soit pratiquement illimitée, les [quotas de service](#), les [réservations de capacité](#) et les contraintes de ressources limitent la capacité réelle de vos charges de travail. Ces contraintes de capacité doivent être [comprises](#) et [gérées](#) efficacement. Identifiez les principales parties prenantes et convenez des objectifs, de la portée, des buts et des métriques. Recueillez et traitez les données de performances et [examinez](#) régulièrement les performances par rapport aux objectifs. Évaluez régulièrement les nouvelles technologies pour améliorer les performances et recommandez des modifications aux objectifs et aux mesures, le cas échéant. Surveillez l'utilisation de vos charges de travail, créez des lignes de base pour une comparaison future et identifiez les seuils pour augmenter la capacité selon les besoins. Analysez la demande au fil du temps pour vous assurer que la capacité correspond aux tendances saisonnières et aux fluctuations des conditions d'exploitation.
- **Gestion de la configuration** : conservez un enregistrement précis et complet de toutes vos charges de travail cloud, de leurs relations et des modifications de configuration au fil du temps. À moins d'une gestion efficace, la nature dynamique et virtuelle de l'allocation des ressources cloud peut entraîner une dérive de configuration. Définissez et appliquez un [schéma de balisage](#) qui superpose les attributs de votre entreprise à votre utilisation du cloud, et tirez parti des balises pour organiser vos ressources selon des dimensions techniques, métier et de sécurité. Spécifiez les balises obligatoires et appliquez la [conformité](#) via une politique. Tirez parti de [l'infrastructure en tant que code](#) (IaC) et des [outils](#) de gestion de la configuration pour l'allocation des [ressources et de la gestion](#). Établissez des [lignes de base](#) de la configuration et gérez-les via le [contrôle de version](#).
- **Gestion des correctifs** : distribuez et appliquez systématiquement les mises à jour logicielles. Les mises à jour logicielles corrigent les vulnérabilités de sécurité émergentes, corrigent des bogues et introduisent de nouvelles fonctions. Une approche systématique de la [gestion des correctifs](#) vous permettra de bénéficier des dernières mises à jour tout en minimisant les risques pour les environnements de production. [Appliquez](#) les mises à jour importantes pendant [la fenêtre de maintenance](#) spécifiée et les mises à jour de sécurité critiques dès que possible. Informez les utilisateurs à l'avance des détails des prochaines mises à jour et autorisez-les à différer les correctifs lorsque d'autres contrôles d'atténuation sont disponibles. Mettez à jour les images de votre machine et les correctifs de test avant de les déployer en production. Pour garantir une disponibilité continue pendant l'application des correctifs, envisagez des fenêtres de maintenance

distinctes pour chaque zone de disponibilité (AZ) et chaque environnement. Vérifiez régulièrement la conformité des correctifs et alertez les équipes non conformes pour qu'elles appliquent les mises à jour requises.

- Gestion de la disponibilité et de la continuité : gardez la disponibilité des informations, des applications et des services essentiels à l'entreprise. La création de solutions de [sauvegarde](#) basées sur le cloud nécessite un examen attentif des investissements technologiques existants, des objectifs de restauration et des ressources disponibles. Une [restauration](#) rapide après des [catastrophes](#) et des événements de sécurité vous aidera à maintenir la disponibilité du système et la [continuité des activités](#). Sauvegardez vos données et votre documentation selon un calendrier défini.

Développez un plan de reprise après sinistre en tant que sous-ensemble de votre plan de continuité des activités. Identifiez la menace, le risque, l'impact et le coût des différents scénarios de catastrophe pour chaque charge de travail et spécifiez les objectifs de temps de récupération (RTO) et les objectifs de point de récupération (RPO) en conséquence. Mettez en œuvre la [stratégie](#) de reprise après sinistre de votre choix en tirant parti d'une architecture multi-AZ ou multi-région. Pensez à tirer parti de [l'ingénierie du chaos](#) pour améliorer la résilience et les performances grâce à des expériences contrôlées. Examinez et testez régulièrement vos plans et ajustez votre approche en fonction des leçons apprises.

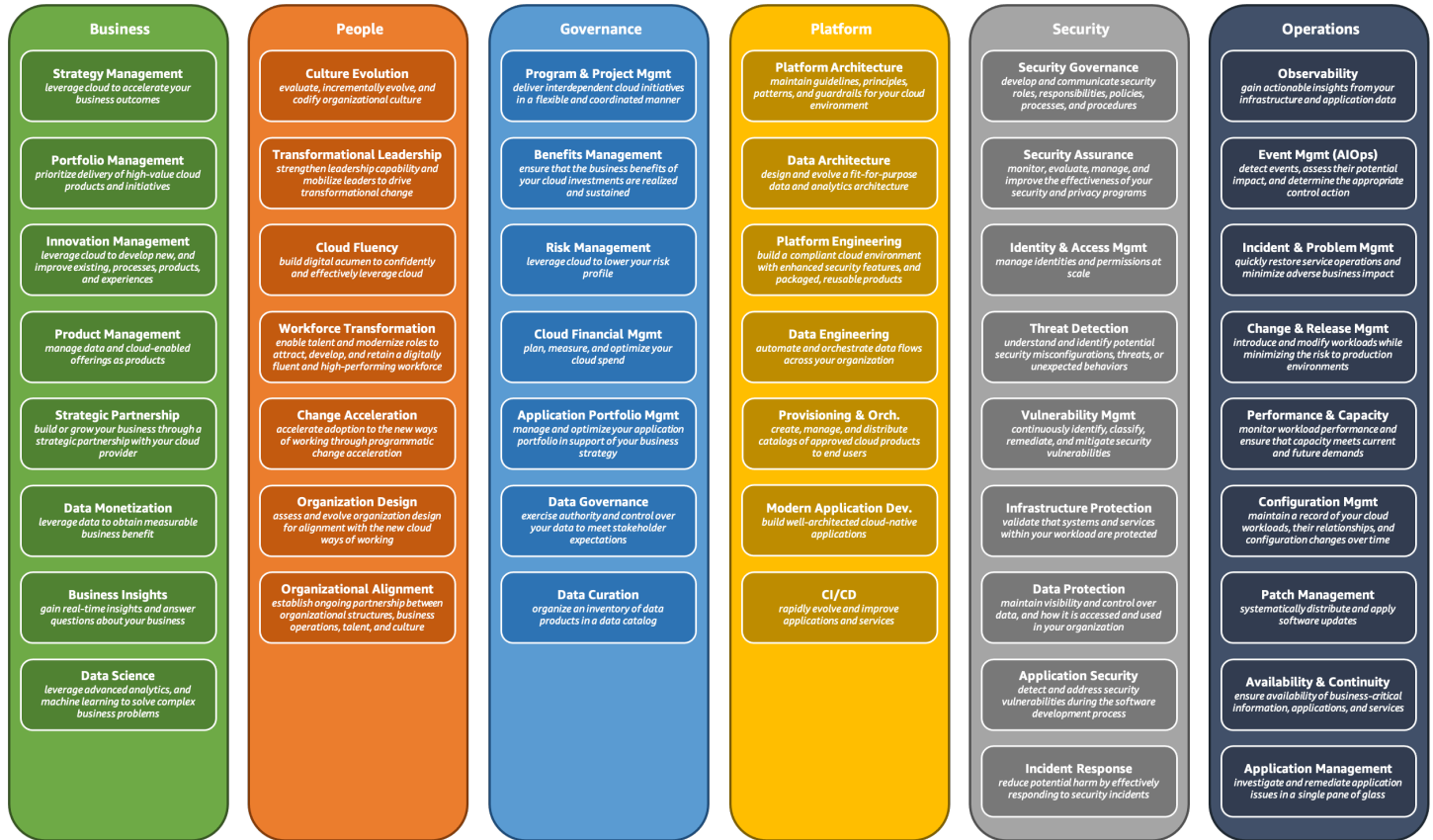
- Gestion des applications : étudiez et résolvez les problèmes liés aux applications depuis un seul écran. L'agrégation des données des applications dans une [console de gestion unique](#) simplifiera la surveillance opérationnelle et accélérera la résolution des problèmes liés aux applications en réduisant le besoin de changer de contexte entre les différents outils de gestion.

[Intégrez](#) d'autres systèmes opérationnels et de gestion, tels que la gestion de portefeuille d'applications et la CMDB, [automatisez](#) la découverte de vos composants et ressources d'application, et consolidez les données des applications dans une console de gestion unique. Incluez des composants logiciels et des ressources d'infrastructure, et délimitez différents environnements, tels que le développement, la mise en scène et la production. Pour résoudre les problèmes opérationnels plus rapidement et de manière cohérente, pensez à automatiser vos [runbooks](#).

## Conclusion

À mesure que l'innovation technologique continuera de s'accélérer, la nécessité d'une transformation numérique continue deviendra encore plus pressante. AWS CAF tire parti de l'expérience et des bonnes pratiques d'AWS pour vous aider à accélérer les résultats de votre entreprise grâce à une utilisation innovante d'AWS. Utilisez AWS CAF pour identifier et hiérarchiser les opportunités de transformation, évaluer et améliorer votre préparation au cloud, et faire évoluer de manière itérative votre feuille de route de la transformation.

# Annexe : Poster sur les capacités d'AWS CAF



## Fonctionnalités fondamentales d'AWS CAF

# Participants

- Auteurs : Saša Baškarada, Responsable mondial, AWS CAF, avec la contribution de nombreux experts AWS.

# Autres lectures

Pour plus d'informations, reportez-vous à :

- [Centre d'architecture AWS](#)
- [Études de cas AWS](#)
- [Références générales AWS](#)
- [Glossaire AWS](#)
- [Centre de connaissances AWS](#)
- [Conseils prescriptifs AWS](#)
- [Déploiements Quick Start AWS](#)
- [Documentation sur la sécurité AWS](#)
- [Bibliothèque de solutions AWS](#)
- [AWS Training and Certification](#)
- [AWS Well-Architected](#)
- [Livres blancs et guides AWS](#)
- [Mise en route avec AWS](#)
- [Présentation d'Amazon Web Services](#)

# Révisions du document

Pour être informé des mises à jour de ce livre blanc, abonnez-vous au flux RSS.

update-history-change	update-history-description	update-history-date
<a href="#">Troisième publication</a>	Fonctionnalités mises à jour et étendues. Ajout de domaines de transformation et de phases de parcours.	22 novembre 2021
<a href="#">Deuxième publication</a>	Changements structurels apportés aux perspectives et aux capacités.	1er février 2017
<a href="#">Publication initiale</a>	Première publication du livre blanc	1er février 2015

## Mentions légales

Les clients sont responsables de leur propre évaluation indépendante des informations contenues dans ce document. Le présent document : (a) est fourni à titre informatif uniquement, (b) représente les offres et pratiques actuelles de produits AWS, qui sont susceptibles d'être modifiées sans préavis, et (c) ne crée aucun engagement ou assurance de la part d'AWS et de ses affiliés, fournisseurs ou concédants de licences. Les produits ou services AWS sont fournis « en l'état » sans garantie, représentation ou condition, de quelque nature que ce soit, explicite ou implicite. Les responsabilités et obligations d'AWS envers ses clients sont déterminées par les contrats AWS, et le présent document ne fait pas partie d'un contrat entre AWS et ses clients, ni le modifie.

© 2021, Amazon Web Services, Inc. ou ses sociétés apparentées. Tous droits réservés.