



Creación del modelo operativo en la nube

AWS Guía prescriptiva



AWS Guía prescriptiva: Creación del modelo operativo en la nube

Copyright © 2026 Amazon Web Services, Inc. and/or its affiliates. All rights reserved.

Las marcas comerciales y la imagen comercial de Amazon no se pueden utilizar en relación con ningún producto o servicio que no sea de Amazon, de ninguna manera que pueda causar confusión entre los clientes y que menosprecie o desacredite a Amazon. Todas las demás marcas registradas que no son propiedad de Amazon son propiedad de sus respectivos propietarios, que pueden o no estar afiliados, conectados o patrocinados por Amazon.

Table of Contents

Inicio	1
Introducción	2
¿Qué es un modelo operativo en la nube y por qué lo necesita?	2
Conceptos clave	2
Capacidades	3
Es un proceso continuo.	3
El marco del modelo operativo en la AWS nube	3
Un centro de excelencia en la nube no es un modelo operativo en la nube	4
Administración del personal	6
Visión	7
Desarrollo de un documento de visión	7
Proceso hacia el modelo operativo en la nube	10
Definición de una hoja de ruta	11
Implementación de la hoja de ruta	11
Decisión del punto de partida y cómo empezar	12
Organización para tener éxito	12
Creación de mecanismos para impulsar el cambio	17
Desarrollo de la madurez de forma gradual	17
Medición del progreso	18
Visualización de métricas	19
Conclusión	23
Colaboradores	24
Documentación adicional	25
Historial de documentos	26
Glosario	27
#	27
A	28
B	31
C	33
D	36
E	41
F	43
G	45
H	46

I	47
L	50
M	51
O	55
P	58
Q	61
R	61
S	64
T	68
U	70
V	71
W	71
Z	72
.....	lxxiv

Creación del modelo operativo en la nube

Amazon Web Services ([colaboradores](#))

agosto de 2023 ([historial de documentos](#))

La nube permite transformar los negocios y la tecnología de la información. Sin embargo, a medida que las nuevas capacidades y servicios de la nube se aceleran junto con los entornos en las instalaciones existentes, las organizaciones deben equilibrar las responsabilidades actuales con la transición a nuevas formas de trabajo. Esta transformación desbloquea los beneficios de la nube, pero debe hacerse con la menor cantidad de interrupciones en las prácticas operativas existentes.

Después de analizar las tendencias y los métodos que utilizan nuestros clientes más exitosos, descubrimos que contar con un modelo operativo en la nube bien definido permite equilibrar el lugar en el que se encuentra hoy y el lugar al que quiere ir mañana, lo que se traduce en una adopción más rápida y en más valor transformador.

Este documento de estrategia presenta la definición de AWS de un modelo operativo en la nube y proporciona recomendaciones para las organizaciones que desean crear su propio modelo operativo en la nube.

Contenido

- [Introducción](#)
- [Visión](#)
- [Proceso hacia el modelo operativo en la nube](#)
- [Conclusión](#)
- [Colaboradores](#)
- [Documentación adicional](#)

Introducción

En este documento se proporciona una definición de un modelo operativo en la nube y las capacidades principales en las que las organizaciones deberían centrarse al crear su propio modelo.

¿Qué es un modelo operativo en la nube y por qué lo necesita?

Usamos la expresión modelo operativo en la nube para hacer referencia al modelo operativo de una organización de TI que se utiliza para crear, madurar y optimizar uno o más entornos en la nube. La capacidad de desarrollar la madurez a partir de una serie de capacidades que hacen que la organización de TI avance en la misma dirección que la estrategia de transformación general es cada vez más importante. Asesoramos a los clientes para que aprovechen la oportunidad de definir su modelo operativo en la nube para explorar formas de trabajar que prioricen la nube y proporcionen una base sólida para la evolución continua de toda su organización. Nuestra experiencia demuestra que, si no dedica tiempo a este aspecto del traspaso a la nube, la iniciativa se bloqueará y la organización tendrá dificultades para obtener valor de los esfuerzos de transformación.

Esta opinión está respaldada por el informe [Predicts 2023: Collaborate, Automate and Orchestrate to Optimize Costs and Value During the Economic Crisis](#), disponible en el sitio web de Gartner, en el que se explica que los líderes de operaciones e infraestructura deberían utilizar la orquestación de cargas de trabajo, la automatización y las prácticas colaborativas para lograr el objetivo de entregar valor a la vez que se reducen los costos.

Sin embargo, no puede solo implementar estas recomendaciones. Es necesario comprender las capacidades actuales, cómo se organizan estas capacidades para cumplir con los requisitos operativos y un plan para aumentar la madurez de los equipos. En efecto, debe comprender el modelo operativo en la nube para poder posicionar a su organización de manera que pueda ejecutar la estrategia en la nube. A continuación, el modelo operativo en la nube debe evolucionar con el tiempo a medida que las capacidades continúen madurando y la organización obtenga más valor de la transformación.

Conceptos clave

Para comenzar, definamos los conceptos clave utilizados en este documento, ya que la terminología y el enfoque pueden diferir de un proveedor de nube a otro.

Capacidades

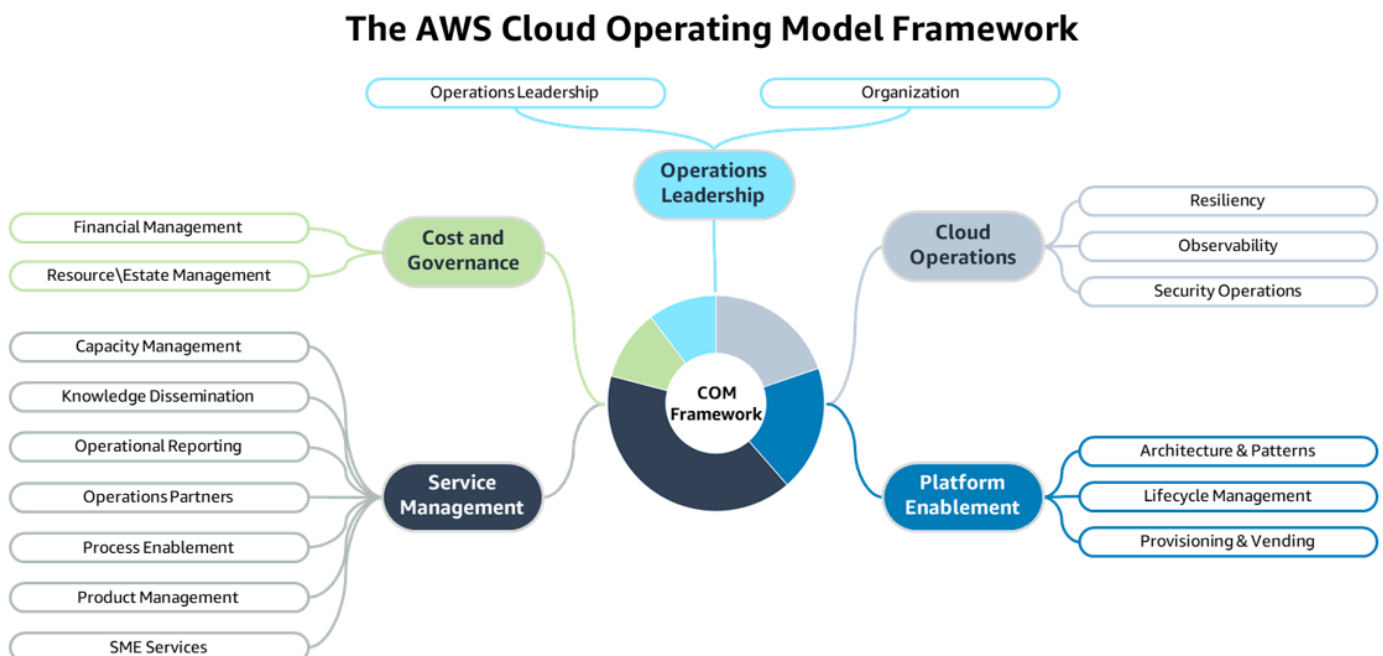
Usamos capacidades como término colectivo que abarca a las personas, los procesos y la tecnología. Como existe una tendencia a centrarse solo en los aspectos tecnológicos de la nube y dejar de priorizar los aspectos relacionados con las personas y los procesos, el término capacidades une estos tres aspectos para describir la capacidad de hacer algo. Este término colectivo también simplifica la identificación de las personas, los procesos y los cambios tecnológicos necesarios en cada etapa del traspaso a la nube.

Es un proceso continuo.

Definir un nuevo modelo operativo no es un ejercicio único. Es necesario crear un modelo y mecanismos de soporte que puedan satisfacer las necesidades actuales de la organización, pero que, a medida que la capacidad de la nube vaya madurando, puedan evolucionar y mejorar continuamente con el tiempo para adaptarse a las necesidades cambiantes.

El marco del modelo operativo en la AWS nube

El marco del modelo operativo en la AWS nube (COM) consta de 73 capacidades, agrupadas en 17 dominios y 5 perspectivas, como se ilustra en el siguiente diagrama.



Perspectivas	Liderazgo de operaciones	Operaciones en la nube	Habilitación de plataformas	Gestión de servicios	Costo y gobernanza
Dominios	<ul style="list-style-type: none"> Liderazgo de operaciones Organización 	<ul style="list-style-type: none"> Resiliencia Observabilidad Operaciones de seguridad 	<ul style="list-style-type: none"> Arquitectura y patrones Administración del ciclo de vida Aprovisionamiento y expedición 	<ul style="list-style-type: none"> Administración de la capacidad Difusión de conocimientos Informes operativos Socios de operaciones Habilitación de procesos Gestión de productos Servicios para pymes 	<ul style="list-style-type: none"> Gestión financiera Administración de recursos y propiedades

El uso de un marco como el nuestro respalda el desarrollo del modelo operativo en la nube, ya que proporciona coherencia al comprender, organizar, diseñar, implementar y madurar la organización de acuerdo con los objetivos del proceso transformador.

Un centro de excelencia en la nube no es un modelo operativo en la nube

El concepto de centro de excelencia (CCoE) en la nube se ha convertido en un concepto muy conocido a la hora de migrar a la nube o ejecutar cargas de trabajo en la nube. Sin embargo, la CCoE no es un modelo operativo de nube. Es una función de liderazgo interorganizativa que apoya la adopción exitosa de la nube en toda la empresa mediante la alineación, la habilitación y la automatización; mientras que el modelo operativo en la nube es el modelo operativo de una organización de TI que se utiliza para crear, madurar y optimizar uno o más entornos de nube.

En la tabla siguiente se resumen las diferencias entre los dos términos.

	Modelo operativo en la nube	Centro de excelencia en la nube
Caso de uso	Cuando tiene cargas de trabajo importantes en la nube, pero no cumple con los indicadores clave de rendimiento (KPIs), los resultados empresariales o los valores que esperaba obtener de la nube en comparación con los enfoques locales tradicionales	Cuando el progreso se ha bloqueado o la organización necesita permitir la adopción de la nube y nuevas formas de pensar, decidir, comportarse e innovar mediante la estandarización de las prácticas recomendadas para el trabajo autónomo
Equipos incluidos	Equipos empresariales y de TI	Recursos multifuncionales y con múltiples habilidades alineados con el equipo de liderazgo de la nube, la oficina empresarial en la nube y la ingeniería de plataformas en la nube
Céntrate	Soporte, habilitación y optimización de las cargas de trabajo en la nube mediante el perfeccionamiento del modelo operativo y las capacidades actuales de la organización para adoptar formas de trabajo centradas en la nube	Establecimiento de una entidad para acelerar y sentar las bases técnicas y culturales que permitan la migración y la innovación
Resultados esperados	Mayor eficiencia operativa, reducción del costo de entrega de TI, reducción del riesgo, mayor agilidad y capacidad	Adopción acelerada y sostenible de la nube; fortalecimiento de los equipos de productos basados en la nube a través de un entorno de

es y servicios técnicos más innovadores

autoservicio, la reducción de las interrupciones, el aumento de la adopción de enfoques y patrones estandarizados y el aumento de la productividad para acelerar la entrega; optimización de la agilidad y el valor de la nube; escalado mediante la mitigación continua de riesgos

Existen similitudes entre las capacidades que requieren un modelo operativo en la nube y un modelo CCo E. Sin embargo, dado que la CCo E se centra en la migración a la nube, requiere más capacidades, como la capacitación de las personas y la aceleración organizacional. Para tener éxito, una CCo E debe ajustarse al modelo operativo existente y funcionar dentro de él, pero los dos son conceptos distintos y los dos términos no son intercambiables.

Administración del personal

A menudo trabajamos con clientes que pasan de un entorno en las instalaciones a uno en la nube. Esto significa que, en el momento de comenzar a colaborar con AWS, la mayoría de su infraestructura y cargas de trabajo continúan en las instalaciones y requieren administración, a menudo por parte de los mismos equipos que forman parte del programa de migración o transformación. En el informe [25 Amazing Cloud Adoption Statistics \[2023\]: Cloud Migration, Computing, and More](#) (Zippia.com, 22 de junio de 2023) el autor destaca que el 94 % de las empresas encuestadas utilizan algún tipo de servicio en la nube. Sin embargo, en el mismo informe se indica que, en 2026, solo el 45 % del presupuesto de TI empresarial se destinará a gastos en la nube. Esto significa que, a pesar de la ubicuidad de los servicios en la nube, continuarán existiendo grandes propiedades en las instalaciones que deberán administrarse. Por lo tanto, muchas empresas organizan su personal para ofrecer servicios tanto en la nube como fuera de ella. Desarrollar un modelo operativo en la nube de forma gradual significa que puede centrarse en lo que necesita ahora y en lo que viene, y adaptarse a medida que avanza para garantizar que administre el personal de manera sostenible para los equipos involucrados.

Visión

Como se destacó en la sección anterior, nuestra definición de modelo operativo en la nube es aquella que crea, madura y optimiza uno o más entornos de nube. Para ello, perfeccionamos el modelo operativo (de TI) existente para adoptar y utilizar con destreza formas de trabajar basadas en la nube que respalden los resultados empresariales previstos.

Hemos observado dos desafíos comunes al ayudar a nuestros clientes a establecer sus modelos operativos en la nube: saber dónde centrarse y cómo mantener el impulso de la transformación. No es raro que las organizaciones hagan varios intentos antes de establecer un modelo en el que sea gratificante trabajar y que aporte resultados y valor a la organización.

Por este motivo, la primera etapa de [AWS Cloud Adoption Framework \(AWS CAF\)](#) es la [visualización](#):

[La] fase de visualización se centra en demostrar cómo la nube ayudará a acelerar los resultados empresariales. Para ello, identifica y prioriza las oportunidades de transformación en cada uno de los cuatro dominios transformadores de acuerdo con los objetivos empresariales estratégicos. Asociar las iniciativas transformadoras a las partes interesadas clave (altos directivos capaces de influir en el cambio e impulsarlo) y a resultados empresariales cuantificables lo ayudarán demostrar valor a medida que se avanza en el proceso de transformación.

La mayoría de las empresas tienen su propia forma de definir la visión. En AWS, muchos equipos establecen una visión mediante la definición de una declaración de objetivos, un conjunto de principios que los equipos que desarrollen capacidades utilizarán para tomar sus decisiones de priorización y un documento de comunicado de prensa con las preguntas frecuentes (PR-FAQ) asociadas. Usamos este enfoque para ayudar a nuestros clientes a establecer su modelo operativo en la nube, pero lo adaptamos para desarrollar un documento de visión o gráfico que ayude a alinear al equipo que implementa el modelo operativo en la nube y sirva de referencia para los equipos con los que interactúan.

Desarrollo de un documento de visión

El documento de visión incluye una declaración de objetivos, principios, factores impulsores y resultados. Cada sección debe definirse con el equipo de liderazgo, vincularse a la estrategia

empresarial general y, a continuación, publicarse en un sitio interno (como una wiki) para que todos puedan leerla.

La declaración de objetivos de un modelo operativo en la nube debe estar vinculada al valor que se espera que la nube aporte a la organización. Debe reflejar los factores impulsores, las prioridades, la estrategia y el mandato empresariales en relación con el uso de la nube.

Los [principios](#) son aquellos principios o creencias que ayudan a los equipos a alinearse y lograr que todos lleguen a un acuerdo en torno a las decisiones críticas. A continuación se muestran algunos ejemplos de principios de nuestros compromisos con los clientes:

- Priorizamos a muchos por encima de unos pocos. Priorizamos la prestación de servicios que son útiles para toda la organización en lugar de los de un solo departamento o unidad de negocio.
- Nuestro objetivo es la satisfacción del cliente. Crearemos y ejecutaremos servicios fáciles de usar y altamente escalables que aceleren a los equipos de aplicaciones mediante la eliminación de la complejidad y la reducción del esfuerzo operativo al minimizar las entregas.
- Priorizamos la automatización y el autoservicio. Ayudamos a los equipos de aplicaciones a trabajar más rápido, ya que priorizamos el autoservicio y la automatización por encima de los procesos manuales.
- La velocidad importa: comienzo poco a poco e iteración. Priorizamos la entrega incremental por encima de los análisis exhaustivos.

El nivel de prioridad implícito va desde el primer principio hasta el último. Este orden puede ayudar al equipo a centrarse en los resultados más importantes para lograr resultados empresariales más amplios.

Le recomendamos que revise e itere periódicamente su declaración de objetivos y sus principios y los actualice para que reflejen los requisitos de la organización, el modelo operativo en la nube y el nivel actual de madurez en la nube.

Los factores impulsores y los resultados proporcionan las conexiones con la estrategia empresarial. Los factores impulsores se refieren a la necesidad de desarrollar el modelo operativo en la nube (lo que impulsa el cambio) y a la forma en que estos factores influyen en el modelo operativo de la nube.

Los resultados son aquello que se puede esperar del cambio, o el primer paso en el camino que permitirán los cambios. Se trata de declaraciones prospectivas que reflejan las expectativas según se implementan los cambios. Es útil documentar los resultados para garantizar que los beneficios estén relacionados con los resultados técnicos y los valores empresariales.

Al crear el modelo operativo en la nube, le recomendamos que utilice este enfoque para ayudar a identificar los problemas clave que debe resolver, los beneficios que se deben entregar y cómo debe ser la experiencia del usuario.

Si le interesa adoptar un enfoque similar centrado en el cliente, le recomendamos que consulte la presentación de Richard Halkett, [Working backwards: Amazon's approach to innovation](#) (AWS re:Invent 2020), en la que se describe el método de Amazon para impulsar la innovación y diseñar nuevos productos y servicios.

Independientemente del método que utilice, es muy importante crear y publicar una visión consensuada del modelo operativo en la nube que se adapte a los resultados empresariales que desea obtener. El siguiente paso es alinear ese modelo con el estado actual de adopción de la nube.

Proceso hacia el modelo operativo en la nube

El documento de visión ha aclarado cuál es el objetivo del estado, pero debe comprender en qué punto se encuentra del proceso de adopción de la nube para conectar la visión con sus capacidades actuales y, a continuación, comprender los próximos pasos. Hemos descubierto que muchos clientes se centran en el lugar al que quieren ir, pero puede resultar difícil imaginar cuál debería ser el primer paso en ese proceso.

Tras la etapa Envision, la AWS CAF define tres fases más:

- **Alinear:** la atención se centra en identificar las brechas de capacidad en las seis perspectivas de la AWS CAF (empresa, personas, gobierno, plataforma, seguridad y operaciones), identificar las dependencias interorganizacionales y sacar a la luz las preocupaciones y los desafíos de las partes interesadas.
- **Lanzamiento:** la atención se centra en ofrecer iniciativas piloto en producción y demostrar el aumento del valor empresarial. Los proyectos piloto deberían tener un gran impacto. Si tienen éxito, ayudarán a influir en la dirección futura.
- **Escala:** la atención se centra en ampliar los proyectos piloto de producción y el valor empresarial hasta alcanzar la escala deseada y garantizar que los beneficios empresariales asociados a las inversiones en la nube se materialicen y se mantengan.

Como el objetivo de AWS CAF es mejorar su preparación para la nube, añadiremos otra fase después de la fase de escalado:

- **Optimización:** la atención se centra en visitar y mejorar continuamente la solución final para ofrecer beneficios empresariales adicionales.

El uso de estas etapas junto con el marco AWS COM le ayuda a identificar las capacidades que son importantes para usted en cada momento. Por ejemplo, si se encuentra en la fase de lanzamiento, podría interesarle más la capacidad Arquitectura y patrones que la capacidad Administración de recursos y propiedades, que es más pertinente durante la fase de escala.

Llevará a cabo actividades específicas en cada etapa. Por ejemplo, en la fase de alineación, identificará las capacidades que tiene actualmente y su nivel de madurez y, a continuación, determinará en qué capacidades debe centrarse primero. Si se encuentra en la fase de lanzamiento,

será importante identificar equipos piloto para desarrollar el siguiente nivel de madurez. Esto requiere planificación, por lo que le recomendamos definir una hoja de ruta.

Definición de una hoja de ruta

Es posible que haya visto la siguiente cita de Werner Vogels, vicepresidente y director de tecnología de Amazon: “Lo crea, lo ejecuta”.

Es de la entrevista de 2006 [A Conversation with Werner Vogels: Learning from the Amazon technology platform](#) (ACM Queue, Vol. 4, n.º 4, 30 de junio de 2006). Werner habló sobre el funcionamiento de los equipos de Amazon (el modelo operativo) y describió cómo derribar los obstáculos entre el desarrollo y las operaciones. Establecer equipos multifuncionales que cuenten con todas las capacidades necesarias para crear, entregar y dar soporte a los productos se ha convertido en un requisito para una verdadera transformación digital.

Sin embargo, esta transformación digital, que está respaldada por el modelo operativo en la nube, suele considerarse un cambio demasiado grande como para administrarlo de una sola vez. En lugar de ello, consideramos la analogía de un proceso con una hoja de ruta que con “Lo crea, lo ejecuta” como destino. Cada aumento en la madurez de las capacidades lo acerca a su destino. Cuando llegue a su destino, la organización habrá desarrollado una forma de actualizar continuamente el modelo operativo en la nube para adaptarlo a los resultados empresariales cambiantes, mientras que la hoja de ruta se actualizará con el próximo destino.

Para respaldar este enfoque gradual, le recomendamos que desarrolle una hoja de ruta que se refiera directamente a la visión de la organización (objetivo e impulsores) y que defina los pasos (aumento de la madurez, guiado por principios) que son necesarios para llegar al destino (resultados).

Implementación de la hoja de ruta

Cuando haya establecido la hoja de ruta, debe implementarla. Hemos descubierto que aquí es donde los clientes se enfrentan al siguiente desafío: han dedicado tiempo a pensar y ahora tienen que ponerse manos a la obra. Le recomendamos que siga estos pasos para conectar la estrategia con la implementación:

- [Decisión del punto de partida y cómo empezar](#)
- [Organización para tener éxito](#)

- [Creación de mecanismos para impulsar el cambio](#)
- [Desarrollo de la madurez de forma gradual](#)

Decisión del punto de partida y cómo empezar

Parece fácil, pero, con tanto por hacer, encontrar un punto de partida suele ser una cuestión difícil y debatida. Las organizaciones que se trasladan a la nube tienen mucho en qué centrarse, y la iniciativa puede resultar abrumadora si no se pone en contexto. Con el paso de los años, las tendencias de los clientes han evolucionado, pero un punto de partida coherente es el [liderazgo transformador](#). Impulsar las directrices y la estrategia desde arriba hacia abajo y crear la declaración de objetivos, los principios y el comunicado de prensa con las preguntas frecuentes permiten a la administración intermedia y a las personas tomar decisiones de forma autónoma, aportar claridad e impulsar el valor empresarial a partir de la transformación de la nube. Si no ha hecho este ejercicio ni nada similar, se lo recomendamos como primera tarea.

Durante este ejercicio, debe reconocer que, a diferencia de otras transformaciones tecnológicas, la transformación de la nube acerca la tecnología a la empresa. La tecnología es una palanca que utilizan las empresas para alcanzar objetivos más amplios, ya que permite la agilidad, la estabilidad, la optimización de costos y resultados similares. Debe planificar esta transformación con la tecnología y la empresa, con la estrategia de la organización en un plazo de 3 a 5 años como punto de partida, la identificación de los objetivos a lo largo del camino y sin miedo a cambiarlos cuando sea necesario.

Organización para tener éxito

La estructura de la organización para alcanzar los objetivos de transformación, adopción y migración a la nube cambiará a medida que la organización madure. Comprenderlo, prepararse para ello y tener la intención de hacerlo es clave para garantizar el éxito.

Por lo general, al principio del proceso, los equipos más grandes trabajan en el entorno en las instalaciones. A continuación, a medida que crece la adopción de la nube, estos equipos migran para crear, desarrollar, operar y optimizar la plataforma en la nube, y su organización debe adaptarse a las nuevas formas de trabajar en cada una de estas etapas. Hemos observado que un cambio difícil, pero importante, se produce cuando una organización traslada entre el 5 % y el 10 % de sus cargas de trabajo a la nube (cuando se pasa de la fase de lanzamiento a la fase de escala). En este punto, una organización utiliza equipos en las instalaciones para administrar los recursos en la nube porque la migración no es lo suficientemente grande como para merecer cambios a tiempo completo,

por lo que estos equipos tienen que encontrar un equilibrio entre las responsabilidades actuales y las nuevas. Al mismo tiempo, los equipos en las instalaciones a los que ahora se les pide que operen servicios en la nube requieren nuevas habilidades, lo que implica una curva de aprendizaje pronunciada.

Para entender su organización y desarrollar un plan que permita estos cambios, le recomendamos que analice la topología de los equipos de la organización de TI. Usamos este método con los clientes para comprender la organización y la interconexión de las funciones dentro de una organización de TI, que suele ser diferente de las estructuras organizativas, y luego utilizamos el marco del COM de AWS como guía sobre cómo organizarnos para cumplir con las etapas e hitos de la transformación. Este ejercicio se basa en cualquier cambio en la estructura organizativa que pueda ser necesario.

Las topologías que hemos utilizado con los clientes incluyen modelos descentralizados, centralizados y federados. Amplían las representaciones 2 por 2 del modelo operativo que se incluyen en el [pilar de excelencia operativa del Marco de AWS Well-Architected](#).

Descentralizado

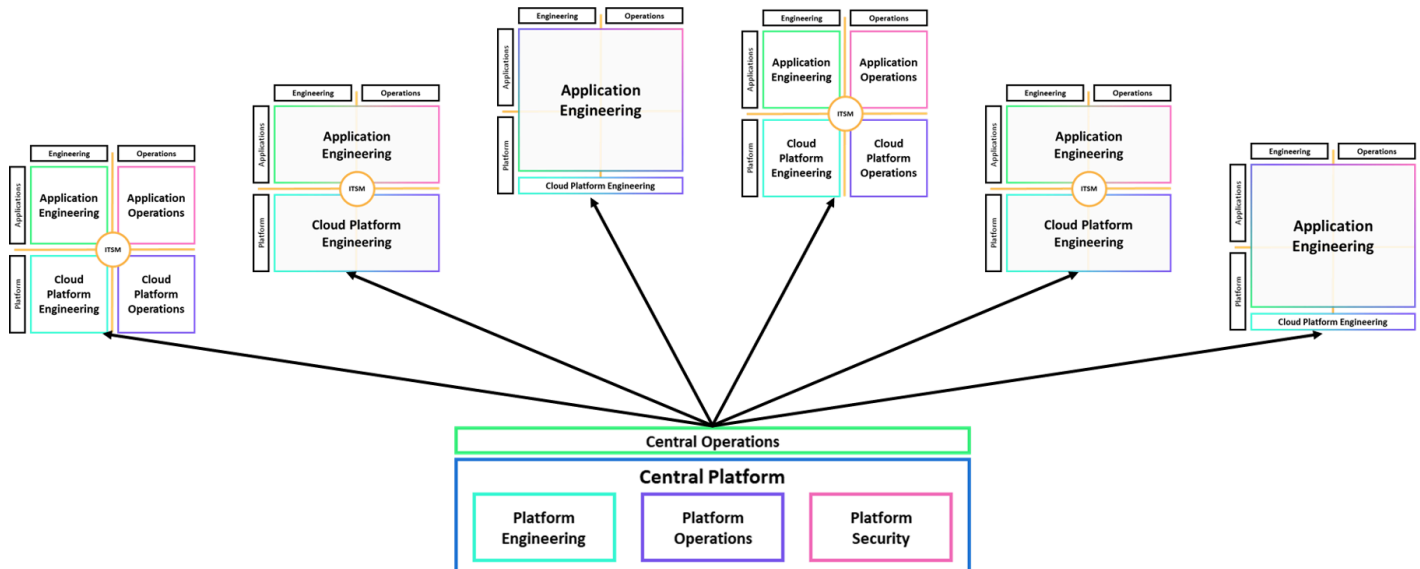
Las grandes empresas globales que operan en diferentes regiones geográficas o segmentos industriales suelen utilizar el modelo descentralizado, como se ilustra en el siguiente diagrama. En estas empresas, las unidades de negocio individuales tienen sus propias disposiciones de TI que pueden superponerse a las de otras regiones o unidades de negocio. Sin embargo, suele entenderse y aceptarse como una forma de proporcionar autonomía y especialización dentro de la región.



El uso del enfoque descentralizado significa que cada región o unidad de negocio tiene su propio modelo operativo en la nube que se adapta a las necesidades de la región o unidad de negocio.

Centralizado

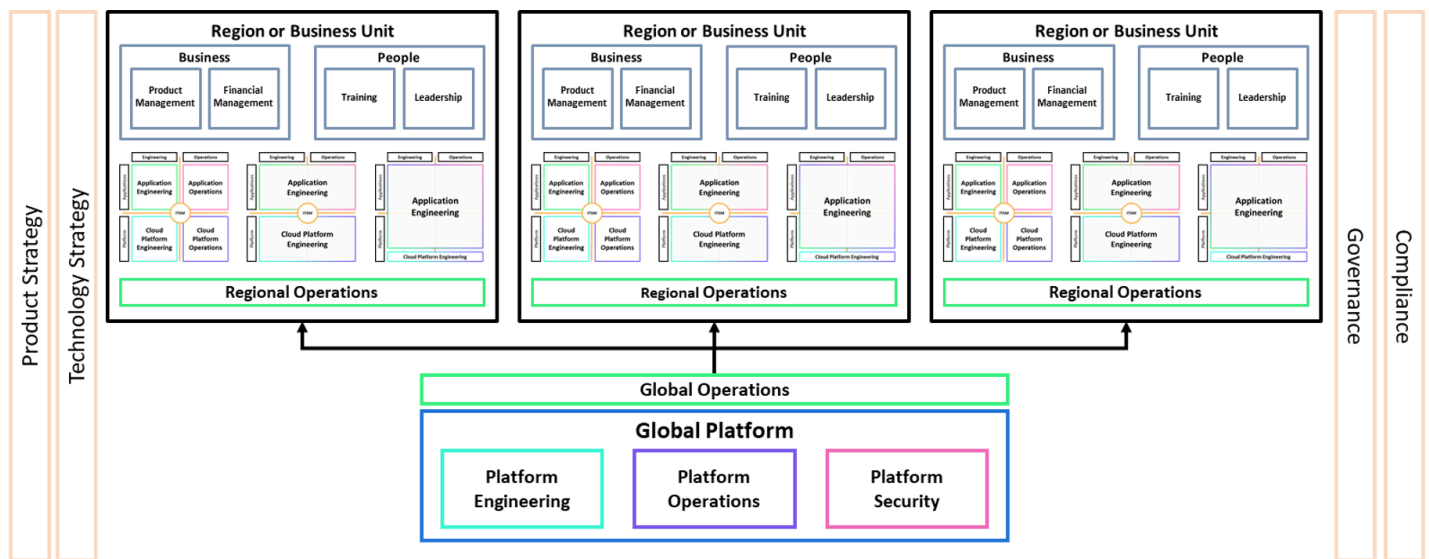
Una función de TI centralizada es el modelo que vemos con más frecuencia. Cuando se implementa este modelo, los clientes buscan mantener la misma topología al establecer el modelo operativo en la nube. Esto se explica en el siguiente diagrama.



En este modelo, el equipo central proporciona una plataforma seleccionada que pueden utilizar los equipos de cargas de trabajo que tienen sus propios modelos operativos en la nube. Con este enfoque, los equipos de cargas de trabajo pueden centrarse en el valor que proporcionan a sus clientes finales sin tener que preocuparse por los servicios, las operaciones ni la seguridad de la plataforma que utilizan. Este modelo funciona bien para las empresas más pequeñas. Sin embargo, en las grandes organizaciones globales, el número de equipos de carga de trabajo puede ser de cientos o miles. Para administrar a esta escala sin perder los beneficios de una plataforma central, las organizaciones suelen hacer la transición al modelo federado, como se describe en la siguiente sección.

Federado

Muchas organizaciones adoptan el modelo de TI federado porque proporciona una función central responsable de la plataforma en la nube, pero permite varios modelos operativos a nivel de carga de trabajo. Esto significa que el equipo central puede centrarse en proporcionar la mejor plataforma posible para la organización sin la limitación de trabajar con el mínimo común denominador. En el diagrama siguiente se ilustra el modelo federado.



En las grandes organizaciones, el modelo federado proporciona la autonomía que requieren los equipos de ingeniería y, al mismo tiempo, garantiza que el equipo central proporcione la plataforma y el trabajo pesado indiferenciado común para todas las cargas de trabajo. En este modelo, el equipo central debe trabajar de la misma manera centrada en el producto que los equipos de ingeniería, pero su producto es la plataforma.

Cambios en la topología para adaptarla al proceso

La topología que elija dependerá del tamaño de la empresa, pero también se ajustará a la etapa del traspaso a la nube. La organización de los departamentos o equipos no es estática, sino que cambia con cada etapa de la adopción de la nube. Esto significa que puede diseñar, analizar y ampliar diferentes topologías a medida que cambia el entorno. Algunos ejemplos de factores influyentes son los siguientes:

- Cambio de la prueba de concepto (POC) a las cargas de trabajo piloto
- Expansión geográfica o de unidades de negocio
- Cambio a equipos centrados en el producto
- Oportunidades para beneficiarse de las economías de escala derivadas de componentes o patrones compartidos
- Implementación de la [ley de Conway](#), que influye en el diseño de aplicaciones y servicios por encima de los requisitos arquitectónicos
- Mandatos que priorizan la nube u otras iniciativas desde arriba hacia abajo

- Incumplimientos en los KPI o en los objetivos empresariales causados por objetivos del equipo u organizaciones incompatibles

Creación de mecanismos para impulsar el cambio

En Amazon, un mecanismo se define de la siguiente manera: proceso completo que convierte las entradas en salidas y se ensambla a partir de palancas organizativas. Utiliza datos y comentarios para respaldar el proceso y garantizar que se obtengan los resultados. Dado que cada organización es diferente, cada modelo operativo en la nube lo es cada vez más, pero todas necesitan un mecanismo para impulsar el cambio.

Le recomendamos que dedique tiempo a comprender y desarrollar los mecanismos que se adapten a los cambios necesarios para implementar el modelo operativo en la nube. Un enfoque popular es adoptar los principios ágiles. Los mecanismos ágiles eliminan las barreras organizativas y basadas en procesos entre los equipos aislados y crean bucles de comentarios para garantizar que la organización dedique tiempo a innovar en las actividades más impactantes que generarán el mayor valor empresarial.

Desarrollo de la madurez de forma gradual

La madurez en el contexto de un modelo operativo en la nube se refiere a la distancia a la que están sus capacidades de las formas de trabajar que priorizan la nube. Por ejemplo, ¿cuánta autonomía tienen los procesos y cuánta participación humana se necesita para administrar el negocio como siempre (dirigir la empresa) en comparación con la innovación (cambiar la empresa)? Si las actividades se inclinan más hacia lo primero, la madurez (en la nube) es baja; sin embargo, si se asemejan a lo segundo, la madurez es mayor. Estar en un lugar bajo en la escala de madurez no es negativo, sino un reflejo del punto en el que se encuentra en el camino. El objetivo es entender dónde se encuentra y hacia dónde necesita llegar. Cuando trabajamos con AWS los clientes, utilizamos una escala de madurez dentro del marco AWS COM para proporcionar los pasos a lo largo del proceso.

Recomendamos utilizar un mecanismo para aumentar gradualmente la madurez de todas las capacidades de AWS COM Framework. Un ejemplo de cómo hemos trabajado con los clientes de esta manera es convertir las revisiones de madurez y la priorización (entradas) en un aumento de la madurez (resultados) y, a continuación, organizar eventos basados en la experiencia, como [días de juego](#) (bucles de comentarios) para verificar los resultados y ajustarlos según sea necesario. Al establecer estos mecanismos junto con los clientes, hemos descubierto que, cuando se desarrolla

esta fortaleza organizativa, no solo permite alcanzar hitos inmediatos, sino que también permite una mejora gradual que dura más allá de las fases iniciales del proceso.

Prestar atención a desarrollar las capacidades de la organización y a incorporar gradualmente los cambios necesarios en capacidades específicas, en momentos específicos de la hoja de ruta, vincula la estrategia con la implementación. También lo ayuda a aprovechar las economías de escala que se obtienen al aprovechar los logros anteriores.

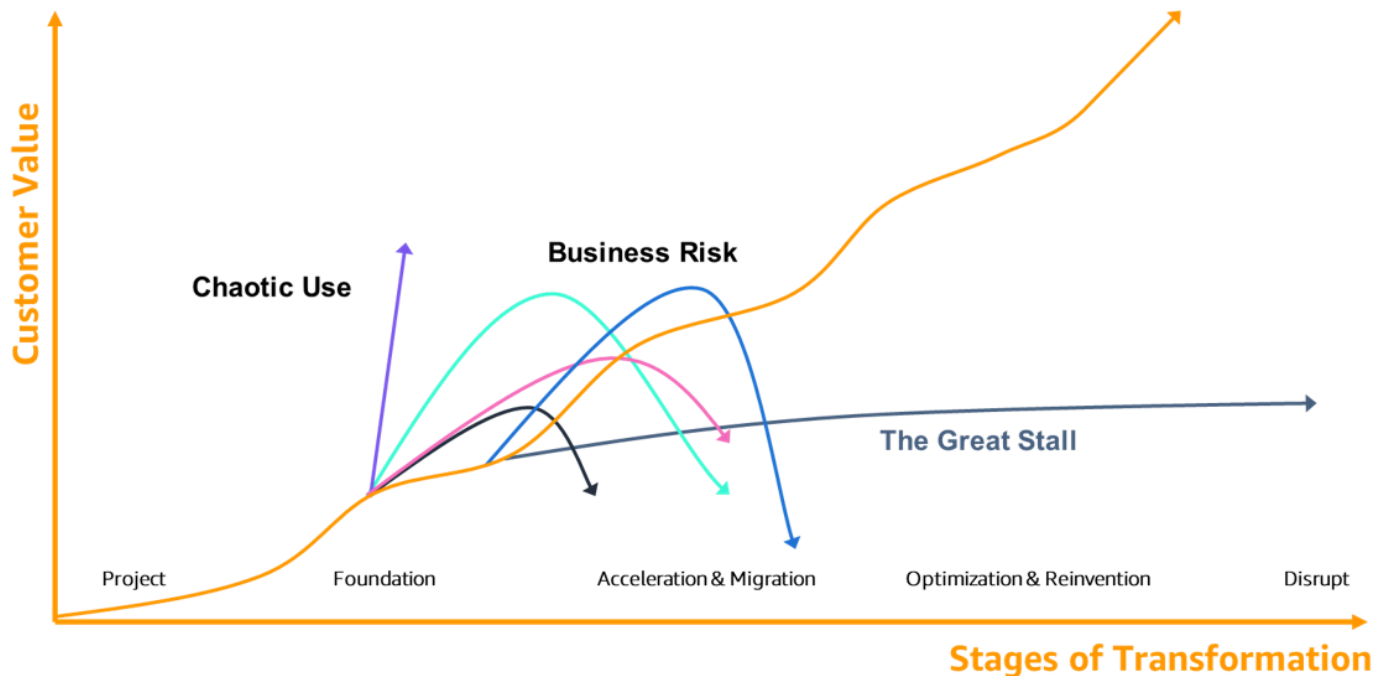
Medición del progreso

En las secciones anteriores se destacó cómo los líderes de la nube pueden crear una visión convincente para su modelo operativo en la nube. Proporcionamos orientación sobre cómo conectar la estrategia con la implementación para respaldar la creación del modelo operativo en la nube. También explicamos la necesidad de un marco, como el marco AWS COM, para comprender y desarrollar los niveles de madurez y crear una hoja de ruta de capacidades que satisfaga las necesidades de su organización. Hay una pieza más que es necesaria: garantizar que KPIs estén establecidas para medir el progreso e indicar dónde es necesario un cambio de dirección para mantener el impulso.

En la comunidad de AWS transformación interna, una de las preguntas más frecuentes es: «¿Cómo pueden nuestros clientes medir si realmente están transformando su negocio?»

Para entender por qué es importante esta pregunta y qué se puede hacer al respecto, consulte la presentación de re:Invent de 2015 de Eric Tachibana, [9 Best Practices to Avoid A Stalled Cloud Transformation Program](#). En esta charla, Eric demuestra cómo los clientes pueden retrasar o incluso detener su proceso de adopción de la nube (The Great Stall) y presenta las mejores prácticas recopiladas de AWS clientes que han conseguido superar esos retrasos.

En el siguiente gráfico se destaca lo que puede suceder en el Gran bloqueo, y Eric analiza las formas de superar esa fase. Podemos profundizar en el debate y decir que, para ir más allá del Gran bloqueo y administrar el proceso, es necesario establecer medidas y tener la capacidad de corregir el rumbo.



La adopción y el consumo de los servicios en la nube posibilitan este proceso de transformación, por lo que la ausencia de un modelo operativo en la nube funcional y la falta de visibilidad del proceso pueden provocar que la adopción entre en el Gran bloqueo. Por lo tanto, recomendamos que los líderes de la nube intenten establecer la observabilidad en forma de [tarjeta de resultados equilibrada](#). Consiste en un conjunto de métricas que están alineadas con la transformación digital o de la nube. Proporciona una forma de entender la posición actual y anticiparse a cualquier problema futuro.

Visualización de métricas

La creación de una tarjeta de resultados equilibrada para visualizar las métricas ayuda a comprender y situar los esfuerzos de transformación actuales en el contexto del valor empresarial que pretenden proporcionar. Uno de los enfoques que utilizan AWS los equipos con sus clientes consiste en crear un panel de transformación. Este enfoque se basa en un estudio realizado por analistas sobre los clientes que han completado con éxito su transformación en la nube y en el análisis interno de los datos de consumo de AWS servicios (anonimizados) de más de 5000 clientes de todo el mundo y de varios segmentos del sector.

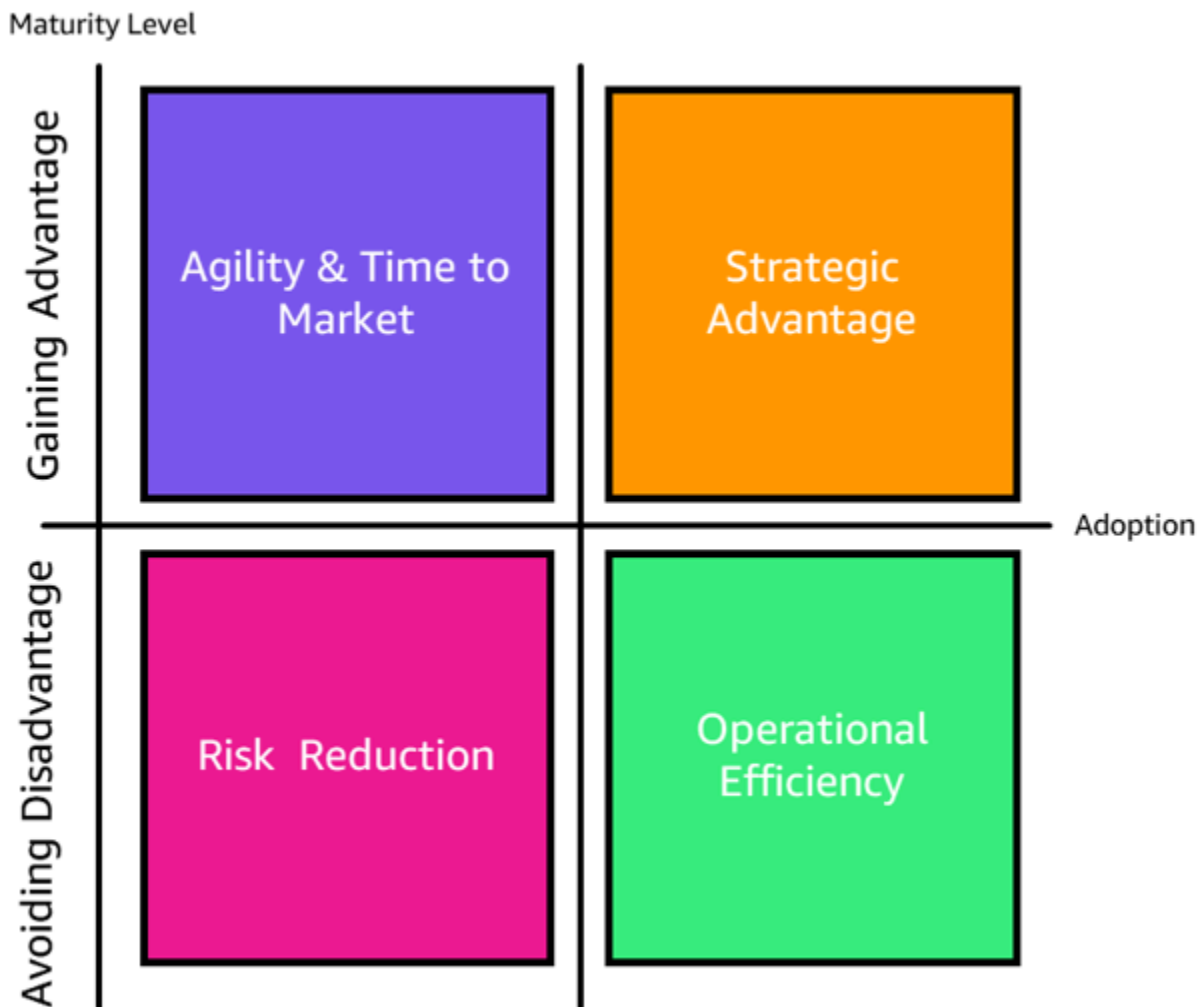
Si bien nuestro análisis en esta guía se basa únicamente en Nube de AWS los servicios, puede ampliar este enfoque a un entorno híbrido o multinube. Con este método, hemos identificado una tarjeta de resultados equilibrada para la transformación y varios patrones que se pueden asociar a los clientes que se encuentran en diferentes etapas de su traspaso al modelo operativo en la nube.

El objetivo de este enfoque es ayudar a los clientes a identificar formas en las que pueden hacer un seguimiento de su nivel general de crecimiento transformador, evitar bloqueos y garantizar que continúan madurando su modelo operativo en la nube como factor que posibilita la transformación empresarial general.

La tarjeta de resultados equilibrada del panel de transformación consta de cuatro segmentos:

- Agilidad y tiempo de comercialización
- Ventaja estratégica (e innovación en el servicio)
- Reducción de riesgos
- Eficiencia operativa

En esta tarjeta de resultados, dos segmentos destacan los valores asociados al tiempo de comercialización, la agilidad, la innovación y la obtención de una ventaja sobre la competencia (en un entorno comercial). Los otros dos segmentos se centran en medir cómo la organización se vuelve más eficiente, eficaz y resiliente, y en evitar quedar en desventaja en comparación con la competencia. La tarjeta de resultados se muestra en el diagrama siguiente.



Al trazar los puntos de datos en esta matriz, puede representar el enfoque de la organización. Esto lo ayuda a comprender si el modelo operativo en la nube se está desarrollando para evitar desventajas u obtener ventajas. Si se trata de lo primero, le recomendamos que corrija el rumbo para asegurarse de que desarrolle capacidades y se centre en lo segundo, ya que, al obtener ventajas, es donde puede obtener el mayor valor.

En términos generales, los programas de migración a gran escala para volver a alojar las cargas de trabajo (migrar mediante lift-and-shift) se centran en evitar desventajas. Una vez hecha la migración, las actividades de modernización, como la adopción de tecnologías de plataforma como servicio (PaaS) o sin servidor, permiten obtener ventajas adicionales. Para ver ejemplos de métricas, consulte los siguientes dos estudios AWS encargados que revisan estos enfoques y que se KPIs basan en estudios de mercado:

- Migración: [The Business Value of Migration to Amazon Web Services](#) (The Hackett Group, febrero de 2022). En este estudio, The Hackett Group midió el valor de la migración a AWS en cuatro categorías: resiliencia, agilidad, ahorro de costos y productividad del personal.
- Modernización: el [valor empresarial de la modernización de la nube](#) (conocido en enero de 2022) capturó el uso de 22 elementos únicos KPIs para comprender el valor de la modernización a través de los servicios en la nube. En este estudio, se encuestaron a más de 500 empresas que ya habían migrado sus cargas de trabajo a la nube para comprender el valor asociado a cuatro estrategias de modernización técnica: contenedores, sistemas sin servidor, análisis administrados y datos administrados.

A lo largo del proceso del modelo operativo en la nube, es importante elegir medidas que abarquen tanto los aspectos de la migración como de la modernización, de modo que se pueda hacer un seguimiento del progreso, comparar los datos durante el proceso y ver los resultados de la corrección del rumbo.

Conclusión

Un modelo operativo en la nube es un conjunto de capacidades que se requieren para crear, madurar y optimizar uno o más entornos de nube. Crear la capacidad de una manera considerada y administrada es clave para garantizar que la organización de TI esté alineada con los objetivos empresariales generales y proporcione valor a la organización.

En este documento de estrategia, proporcionamos orientación sobre cómo crear un modelo operativo en la nube, además de recomendaciones para cada etapa de desarrollo. Hemos resumido estas recomendaciones en la siguiente lista para ayudarlo a tomar las medidas necesarias a fin de desarrollar e implementar su propio modelo operativo en la nube.

1. Utilice un enfoque centrado en el cliente para definir o crear un documento de visión.
2. Desarrolle una hoja de ruta que se conecte con la visión y describa los pasos necesarios para llegar al destino previsto.
3. Revise y documente la topología de la organización para comprender los equipos involucrados y lo que tendrá que cambiar.
4. Desarrolle mecanismos para impulsar los cambios identificados en la hoja de ruta y los ejercicios de topología.
5. Utilice los mecanismos y aumente gradualmente la madurez de las capacidades que haya identificado que deben cambiarse.
6. Establezca métricas para medir y hacer un seguimiento del progreso, y corrija el rumbo si es necesario.

Colaboradores

Los colaboradores de este documento son:

- David Stanley, consultor jefe de transformación de operaciones, AWS Professional Services
- Russell Easter, consultor jefe de asesoramiento, AWS Professional Services
- Brian Quinn, administrador de prácticas sénior de transformación de operaciones, AWS Professional Services

Documentación adicional

Para obtener información adicional, consulte los siguientes recursos.

AWS Recursos de:

- [9 Best Practices to Avoid A Stalled Cloud Transformation Program](#) (por Eric Tachibana, presentación de AWS re:Invent 2015)
- [AWS Cloud Adoption Framework \(AWS CAF\) 3.0](#)
- [AWS Cloud Adoption Framework: People Perspective](#), sección Transformational leadership
- [AWS Well-Architected Framework: Operational Excellence Pillar](#), sección Operating model 2 by 2 representations
- [Tenets: supercharging decision-making](#) (por Phil Le-en el blog de estrategia empresarial de la nube de AWS, 1 de junio de 2023)
- [Working backwards: Amazon's approach to innovation](#) (por Richard Halkett y Rayford Davis, presentación de AWS re:Invent 2020)

Recursos adicionales:

- [25 Amazing Cloud Adoption Statistics \[2023\]: Cloud Migration, Computing, and More](#) (por Jack Flynn, Zippia.com, 22 de junio de 2023)
- [A Conversation with Werner Vogels: Learning from the Amazon technology platform](#) (ACM Queue, Vol. 4, n.º 4, 30 de junio de 2006)
- [Business Value of Cloud Modernization](#) (Known, enero de 2022)
- [Conway's Law](#) (por Martin Fowler, martinowler.com, 20 de octubre de 2022)
- [Gartner Glossary: Operating Model](#) (Gartner Research)
- [Predicts 2023: Collaborate, Automate and Orchestrate to Optimize Costs and Value During the Economic Crisis](#) (Gartner Research, 1 de noviembre de 2022)
- [The Business Value of Migration to Amazon Web Services](#) (por Richard Pastore, Michael Fuller, y Justin Gillespie, The Hackett Group, febrero de 2022)
- [What Is a Balanced Scorecard \(BSC\), How Is It Used in Business?](#) (por Evan Tarver, Investopedia, 10 de marzo de 2023)

Historial de documentos

En la siguiente tabla, se describen cambios significativos de esta guía. Si quiere recibir notificaciones de futuras actualizaciones, puede suscribirse a las [notificaciones RSS](#).

Cambio	Descripción	Fecha
Publicación inicial	—	11 de agosto de 2023

AWS Glosario de orientación prescriptiva

Los siguientes son términos de uso común en las estrategias, guías y patrones proporcionados por la Guía AWS prescriptiva. Para sugerir entradas, utilice el enlace [Enviar comentarios](#) al final del glosario.

Números

Las 7 R

Siete estrategias de migración comunes para trasladar aplicaciones a la nube. Estas estrategias se basan en las 5 R que Gartner identificó en 2011 y consisten en lo siguiente:

- **Refactorizar/rediseñar:** traslade una aplicación y modifique su arquitectura mediante el máximo aprovechamiento de las características nativas en la nube para mejorar la agilidad, el rendimiento y la escalabilidad. Por lo general, esto implica trasladar el sistema operativo y la base de datos. Ejemplo: Migrar la base de datos de Oracle en las instalaciones a Amazon Aurora PostgreSQL-Compatible Edition.
- **Redefinir la plataforma (transportar y redefinir):** traslade una aplicación a la nube e introduzca algún nivel de optimización para aprovechar las capacidades de la nube. Ejemplo: Migrar la base de datos Oracle en las instalaciones a Amazon Relational Database Service (Amazon RDS) para Oracle en la nube de Nube de AWS.
- **Recomprar (readquirir):** cambie a un producto diferente, lo cual se suele llevar a cabo al pasar de una licencia tradicional a un modelo SaaS. Ejemplo: Migrar el sistema de administración de las relaciones con los clientes (CRM) a Salesforce.com.
- **Volver a alojar (migrar mediante lift-and-shift):** traslade una aplicación a la nube sin realizar cambios para aprovechar las capacidades de la nube. Ejemplo: Migrar la base de datos de Oracle en las instalaciones a Oracle en una instancia de EC2 en la Nube de AWS.
- **Reubicar:** (migrar el hipervisor mediante lift and shift): traslade la infraestructura a la nube sin comprar equipo nuevo, reescribir aplicaciones o modificar las operaciones actuales. Los servidores se migran de una plataforma en las instalaciones a un servicio en la nube para la misma plataforma. Ejemplo: migrar una Microsoft Hyper-V aplicación a AWS.
- **Retener (revisitar):** conserve las aplicaciones en el entorno de origen. Estas pueden incluir las aplicaciones que requieren una refactorización importante, que desee posponer para más adelante, y las aplicaciones heredadas que desee retener, ya que no hay ninguna justificación empresarial para migrarlas.

- Retirar: retire o elimine las aplicaciones que ya no sean necesarias en un entorno de origen.

A

ABAC

Consulte [control de acceso basado en atributos](#).

servicios abstractos

Consulte [servicios administrados](#).

ACID

Consulte [atomicidad, consistencia, aislamiento, durabilidad](#).

migración activa-activa

Método de migración de bases de datos en el que las bases de datos de origen y destino se mantienen sincronizadas (mediante una herramienta de replicación bidireccional o mediante operaciones de escritura doble) y ambas bases de datos gestionan las transacciones de las aplicaciones conectadas durante la migración. Este método permite la migración en lotes pequeños y controlados, en lugar de requerir una transición única. Es más flexible, pero requiere más trabajo que una [migración activa-pasiva](#).

migración activa-pasiva

Método de migración de bases de datos en el que las bases de datos de origen y destino se mantienen sincronizadas, pero solo la de origen gestiona las transacciones de las aplicaciones conectadas, mientras los datos se replican en la de destino. La base de datos de destino no acepta ninguna transacción durante la migración.

función de agregación

Función SQL que actúa en un grupo de filas y calcula un único valor de devolución para el grupo. Entre los ejemplos de funciones de agregación se incluyen SUM y MAX.

IA

Consulte [inteligencia artificial](#).

AIOps

Consulte [operaciones de inteligencia artificial](#)

anonimización

El proceso de eliminar permanentemente la información personal de un conjunto de datos. La anonimización puede ayudar a proteger la privacidad personal. Los datos anonimizados ya no se consideran datos personales.

antipatrones

Una solución que se utiliza con frecuencia para un problema recurrente en el que la solución es contraproducente, ineficaz o menos eficaz que una alternativa.

control de aplicaciones

Enfoque de seguridad que permite usar de manera exclusiva aplicaciones aprobadas para ayudar a proteger un sistema contra el malware.

cartera de aplicaciones

Recopilación de información detallada sobre cada aplicación que utiliza una organización, incluido el costo de creación y mantenimiento de la aplicación y su valor empresarial. Esta información es clave para [el proceso de detección y análisis de la cartera](#) y ayuda a identificar y priorizar las aplicaciones que se van a migrar, modernizar y optimizar.

inteligencia artificial (IA)

El campo de la informática que se dedica al uso de tecnologías informáticas para realizar funciones cognitivas que suelen estar asociadas a los seres humanos, como el aprendizaje, la resolución de problemas y el reconocimiento de patrones. Para más información, consulte [¿Qué es la inteligencia artificial?](#)

operaciones de inteligencia artificial (AIOps)

El proceso de utilizar técnicas de machine learning para resolver problemas operativos, reducir los incidentes operativos y la intervención humana, y mejorar la calidad del servicio. Para obtener más información sobre cómo AIOps se utiliza en la estrategia de AWS migración, consulte la [guía de integración de operaciones](#).

cifrado asimétrico

Algoritmo de cifrado que utiliza un par de claves, una clave pública para el cifrado y una clave privada para el descifrado. Puede compartir la clave pública porque no se utiliza para el descifrado, pero el acceso a la clave privada debe estar sumamente restringido.

atomicidad, consistencia, aislamiento, durabilidad (ACID)

Conjunto de propiedades de software que garantizan la validez de los datos y la fiabilidad operativa de una base de datos, incluso en caso de errores, cortes de energía u otros problemas.

control de acceso basado en atributos (ABAC)

La práctica de crear permisos detallados basados en los atributos del usuario, como el departamento, el puesto de trabajo y el nombre del equipo. Para obtener más información, consulte [ABAC AWS en la](#) documentación AWS Identity and Access Management (IAM).

origen de datos fidedigno

Ubicación en la que se almacena la versión principal de los datos, que se considera la fuente de información más fiable. Puede copiar los datos del origen de datos autorizado a otras ubicaciones con el fin de procesarlos o modificarlos, por ejemplo, anonimizarlos, redactarlos o seudonimizarlos.

Zona de disponibilidad

Una ubicación distinta dentro de una Región de AWS que está aislada de los fallos en otras zonas de disponibilidad y que proporciona una conectividad de red económica y de baja latencia a otras zonas de disponibilidad de la misma región.

AWS Marco de adopción de la nube (AWS CAF)

Un marco de directrices y mejores prácticas AWS para ayudar a las organizaciones a desarrollar un plan eficiente y eficaz para migrar con éxito a la nube. AWS CAF organiza la orientación en seis áreas de enfoque denominadas perspectivas: negocios, personas, gobierno, plataforma, seguridad y operaciones. Las perspectivas empresariales, humanas y de gobernanza se centran en las habilidades y los procesos empresariales; las perspectivas de plataforma, seguridad y operaciones se centran en las habilidades y los procesos técnicos. Por ejemplo, la perspectiva humana se dirige a las partes interesadas que se ocupan de los Recursos Humanos (RR. HH.), las funciones del personal y la administración de las personas. Desde esta perspectiva, AWS CAF proporciona orientación para el desarrollo, la formación y la comunicación de las personas a fin de preparar a la organización para una adopción exitosa de la nube. Para obtener más información, consulte la [Página web de AWS CAF](#) y el [Documento técnico de AWS CAF](#).

AWS Marco de calificación de la carga de trabajo (AWS WQF)

Herramienta que evalúa las cargas de trabajo de migración de bases de datos, recomienda estrategias de migración y proporciona estimaciones de trabajo. AWS WQF se incluye con AWS

Schema Conversion Tool (). AWS SCT Analiza los esquemas de bases de datos y los objetos de código, el código de las aplicaciones, las dependencias y las características de rendimiento y proporciona informes de evaluación.

B

bot malicioso

[Bot](#) destinado a causar interrupciones o daños a personas u organizaciones.

BCP

Consulte [planificación de la continuidad del negocio](#).

gráfico de comportamiento

Una vista unificada e interactiva del comportamiento de los recursos y de las interacciones a lo largo del tiempo. Puede utilizar un gráfico de comportamiento con Amazon Detective para examinar los intentos de inicio de sesión fallidos, las llamadas sospechosas a la API y acciones similares. Para obtener más información, consulte [Datos en un gráfico de comportamiento](#) en la documentación de Detective.

sistema big-endian

Un sistema que almacena primero el byte más significativo. Consulte también [endianidad](#).

clasificación binaria

Un proceso que predice un resultado binario (una de las dos clases posibles). Por ejemplo, es posible que su modelo de ML necesite predecir problemas como “¿Este correo electrónico es spam o no es spam?” o “¿Este producto es un libro o un automóvil?”.

filtro de floración

Estructura de datos probabilística y eficiente en términos de memoria que se utiliza para comprobar si un elemento es miembro de un conjunto.

implementación azul/verde

Estrategia de implementación en la que se crean dos entornos separados, pero idénticos. La versión actual de la aplicación se ejecuta en un entorno (azul) y la nueva versión de la aplicación se ejecuta en el otro entorno (verde). Esta estrategia lo ayuda a hacer reversiones rápidas con un impacto mínimo.

bot

Aplicación de software que ejecuta tareas automatizadas a través de Internet y simula la actividad o interacción humana. Algunos bots son útiles o beneficiosos, como los rastreadores web que indexan la información de Internet. Otros bots, conocidos como bots maliciosos, tienen como objetivo causar interrupciones o daños a personas u organizaciones.

botnet

Redes de [bots](#) infectadas por [malware](#) y que están bajo el control de una sola parte, conocida como pastor de bots u operador de bots. Las botnets son el mecanismo más conocido para escalar los bots y su impacto.

branch

Área contenida de un repositorio de código. La primera rama que se crea en un repositorio es la rama principal. Puede crear una rama nueva a partir de una rama existente y, a continuación, desarrollar características o corregir errores en la rama nueva. Una rama que se genera para crear una característica se denomina comúnmente rama de característica. Cuando la característica se encuentra lista para su lanzamiento, se vuelve a combinar la rama de característica con la rama principal. Para obtener más información, consulte [Acerca de las sucursales](#) (GitHub documentación).

acceso de emergencia

En circunstancias excepcionales y mediante un proceso aprobado, es una forma rápida de que un usuario pueda acceder a un Cuenta de AWS sitio al que normalmente no tiene permisos de acceso. Para más información, consulte el indicador [Implement break-glass procedures](#) en la guía de AWS Well-Architected.

estrategia de implementación sobre infraestructura existente

La infraestructura existente en su entorno. Al adoptar una estrategia de implementación sobre infraestructura existente para una arquitectura de sistemas, se diseña la arquitectura en función de las limitaciones de los sistemas y la infraestructura actuales. Si está ampliando la infraestructura existente, puede combinar las estrategias de implementación sobre infraestructuras existentes y de [implementación desde cero](#).

caché de búfer

El área de memoria donde se almacenan los datos a los que se accede con más frecuencia.

capacidad empresarial

Lo que hace una empresa para generar valor (por ejemplo, ventas, servicio al cliente o marketing). Las arquitecturas de microservicios y las decisiones de desarrollo pueden estar impulsadas por las capacidades empresariales. Para obtener más información, consulte la sección [Organizado en torno a las capacidades empresariales](#) del documento técnico [Ejecutar microservicios en contenedores en AWS](#).

planificación de la continuidad del negocio (BCP)

Plan que aborda el posible impacto de un evento disruptivo, como una migración a gran escala en las operaciones y permite a la empresa reanudar las operaciones rápidamente.

C

CAF

Consulte [AWS Cloud Adoption Framework](#).

implementación canario

Lanzamiento lento e incremental de una versión para los usuarios finales. Cuando tenga mayor confianza en la nueva versión, la implementa y reemplaza la versión actual en su totalidad.

CCoE

Consulte [Centro de excelencia en la nube](#).

CDC

Consulte [captura de datos de cambios](#).

captura de datos de cambio (CDC)

Proceso de seguimiento de los cambios en un origen de datos, como una tabla de base de datos, y registro de los metadatos relacionados con el cambio. Puede utilizar los CDC para diversos fines, como auditar o replicar los cambios en un sistema de destino para mantener la sincronización.

ingeniería del caos

Introducción intencionada de fallos o eventos disruptivos para poner a prueba la resiliencia de un sistema. Puedes usar [AWS Fault Injection Service \(AWS FIS\)](#) para realizar experimentos que estresen tus AWS cargas de trabajo y evalúen su respuesta.

CI/CD

Consulte [integración continua y entrega continua](#).

clasificación

Un proceso de categorización que permite generar predicciones. Los modelos de ML para problemas de clasificación predicen un valor discreto. Los valores discretos siempre son distintos entre sí. Por ejemplo, es posible que un modelo necesite evaluar si hay o no un automóvil en una imagen.

cifrado del cliente

Cifrado de datos localmente, antes de que el objetivo los Servicio de AWS reciba.

Centro de excelencia en la nube (CCoE)

Equipo multidisciplinario que impulsa los esfuerzos de adopción de la nube en toda la organización, incluido el desarrollo de las prácticas recomendadas en la nube, la movilización de recursos, el establecimiento de plazos de migración y la dirección de la organización durante las transformaciones a gran escala. Para obtener más información, consulte las [publicaciones de CCoE](#) en el blog de estrategia Nube de AWS empresarial.

computación en la nube

La tecnología en la nube que se utiliza normalmente para la administración de dispositivos de IoT y el almacenamiento de datos de forma remota. La computación en la nube suele estar relacionada con la tecnología de [computación de periferia](#).

modelo operativo en la nube

En una organización de TI, el modelo operativo que se utiliza para crear, madurar y optimizar uno o más entornos de nube. Para obtener más información, consulte [Creación de su modelo operativo de nube](#).

etapas de adopción de la nube

Las siguientes son las cuatro fases por las que suelen pasar las empresas cuando migran a la Nube de AWS:

- Proyecto: ejecución de algunos proyectos relacionados con la nube con fines de prueba de concepto y aprendizaje
- Fundamento: realizar inversiones fundamentales para escalar su adopción de la nube (p. ej., crear una landing zone, definir una CCoE, establecer un modelo de operaciones)

- Migración: migración de aplicaciones individuales
- Reinención: optimización de productos y servicios e innovación en la nube

Stephen Orban definió estas etapas en la entrada del blog [The Journey Toward Cloud-First & the Stages of Adoption en el blog Nube de AWS Enterprise Strategy](#). Para obtener información sobre su relación con la estrategia de AWS migración, consulte la guía de [preparación para la migración](#).

CMDB

Consulte [base de datos de administración de configuración](#).

repositorio de código

Una ubicación donde el código fuente y otros activos, como documentación, muestras y scripts, se almacenan y actualizan mediante procesos de control de versiones. Algunos repositorios en la nube comunes son GitHub o Bitbucket Cloud. Cada versión del código se denomina rama. En una estructura de microservicios, cada repositorio se encuentra dedicado a una única funcionalidad. Una sola canalización de CI/CD puede utilizar varios repositorios.

caché en frío

Una caché de búfer que está vacía no está bien poblada o contiene datos obsoletos o irrelevantes. Esto afecta al rendimiento, ya que la instancia de la base de datos debe leer desde la memoria principal o el disco, lo que es más lento que leer desde la memoria caché del búfer.

datos fríos

Datos a los que se accede con poca frecuencia y que suelen ser históricos. Al consultar este tipo de datos, normalmente se aceptan consultas lentas. Trasladar estos datos a niveles o clases de almacenamiento de menor rendimiento y menos costosos puede reducir los costos.

visión artificial (CV)

Campo de la [IA](#) que utiliza el machine learning para analizar y extraer información de formatos visuales, como imágenes y videos digitales. Por ejemplo, Amazon SageMaker AI proporciona algoritmos de procesamiento de imágenes para CV.

deriva de configuración

En el caso de una carga de trabajo, un cambio en la configuración con respecto al estado esperado. Podría provocar que la carga de trabajo deje de cumplir las normas y, por lo general, es gradual e involuntaria.

base de datos de administración de configuración (CMDB)

Repositorio que almacena y administra información sobre una base de datos y su entorno de TI, incluidos los componentes de hardware y software y sus configuraciones. Por lo general, los datos de una CMDB se utilizan en la etapa de detección y análisis de la cartera de productos durante la migración.

paquete de conformidad

Un conjunto de AWS Config reglas y medidas correctivas que puede reunir para personalizar sus controles de conformidad y seguridad. Puede implementar un paquete de conformidad como una entidad única en una región Cuenta de AWS y, o en una organización, mediante una plantilla YAML. Para obtener más información, consulta los [paquetes de conformidad](#) en la documentación. AWS Config

integración y entrega continuas (CI/CD)

El proceso de automatización de las etapas de origen, compilación, prueba, puesta en escena y producción del proceso de publicación del software. CI/CD se describe comúnmente como una canalización. CI/CD puede ayudarlo a automatizar los procesos, mejorar la productividad, mejorar la calidad del código y entregar más rápido. Para obtener más información, consulte [Beneficios de la entrega continua](#). CD también puede significar implementación continua. Para obtener más información, consulte [Entrega continua frente a implementación continua](#).

CV

Consulte [visión artificial](#).

D

datos en reposo

Datos que están estacionarios en la red, como los datos que se encuentran almacenados.

clasificación de datos

Un proceso para identificar y clasificar los datos de su red en función de su importancia y sensibilidad. Es un componente fundamental de cualquier estrategia de administración de riesgos de ciberseguridad porque lo ayuda a determinar los controles de protección y retención adecuados para los datos. La clasificación de datos es un componente del pilar de seguridad del AWS Well-Architected Framework. Para obtener más información, consulte [Clasificación de datos](#).

deriva de datos

Una variación significativa entre los datos de producción y los datos que se utilizaron para entrenar un modelo de machine learning, o un cambio significativo en los datos de entrada a lo largo del tiempo. La deriva de datos puede reducir la calidad, la precisión y la imparcialidad generales de las predicciones de los modelos de machine learning.

datos en tránsito

Datos que se mueven de forma activa por la red, por ejemplo, entre los recursos de la red.

mallado de datos

Marco de arquitectura que proporciona una propiedad de datos distribuida y descentralizada con una administración y una gobernanza centralizadas.

minimización de datos

El principio de recopilar y procesar solo los datos estrictamente necesarios. Practicar la minimización de los datos Nube de AWS puede reducir los riesgos de privacidad, los costos y la huella de carbono de la analítica.

perímetro de datos

Un conjunto de barreras preventivas en su AWS entorno que ayudan a garantizar que solo las identidades confiables accedan a los recursos confiables desde las redes esperadas. Para obtener más información, consulte [Crear un perímetro de datos sobre](#). AWS

preprocesamiento de datos

Transformar los datos sin procesar en un formato que su modelo de ML pueda analizar fácilmente. El preprocesamiento de datos puede implicar eliminar determinadas columnas o filas y corregir los valores faltantes, incoherentes o duplicados.

procedencia de los datos

El proceso de rastrear el origen y el historial de los datos a lo largo de su ciclo de vida, por ejemplo, la forma en que se generaron, transmitieron y almacenaron los datos.

titular de los datos

Persona cuyos datos se recopilan y procesan.

almacenamiento de datos

Sistema de administración de datos que respalda la inteligencia empresarial, como los análisis. Los almacenes de datos suelen contener grandes cantidades de datos históricos y, por lo general, se utilizan para las consultas y los análisis.

lenguaje de definición de datos (DDL)

Instrucciones o comandos para crear o modificar la estructura de tablas y objetos de una base de datos.

lenguaje de manipulación de datos (DML)

Instrucciones o comandos para modificar (insertar, actualizar y eliminar) la información de una base de datos.

DDL

Consulte [lenguaje de definición de bases de datos](#).

conjunto profundo

Combinar varios modelos de aprendizaje profundo para la predicción. Puede utilizar conjuntos profundos para obtener una predicción más precisa o para estimar la incertidumbre de las predicciones.

aprendizaje profundo

Un subcampo del ML que utiliza múltiples capas de redes neuronales artificiales para identificar el mapeo entre los datos de entrada y las variables objetivo de interés.

defense-in-depth

Un enfoque de seguridad de la información en el que se distribuyen cuidadosamente una serie de mecanismos y controles de seguridad en una red informática para proteger la confidencialidad, la integridad y la disponibilidad de la red y de los datos que contiene. Al adoptar esta estrategia AWS, se añaden varios controles en diferentes capas de la AWS Organizations estructura para ayudar a proteger los recursos. Por ejemplo, un defense-in-depth enfoque podría combinar la autenticación multifactorial, la segmentación de la red y el cifrado.

administrador delegado

En AWS Organizations, un servicio compatible puede registrar una cuenta de AWS miembro para administrar las cuentas de la organización y gestionar los permisos de ese servicio. Esta

cuenta se denomina administrador delegado para ese servicio. Para obtener más información y una lista de servicios compatibles, consulte [Servicios que funcionan con AWS Organizations](#) en la documentación de AWS Organizations .

Implementación

El proceso de hacer que una aplicación, características nuevas o correcciones de código se encuentren disponibles en el entorno de destino. La implementación abarca implementar cambios en una base de código y, a continuación, crear y ejecutar esa base en los entornos de la aplicación.

entorno de desarrollo

Consulte [entorno](#).

control de detección

Un control de seguridad que se ha diseñado para detectar, registrar y alertar después de que se produzca un evento. Estos controles son una segunda línea de defensa, ya que lo advierten sobre los eventos de seguridad que han eludido los controles preventivos establecidos. Para obtener más información, consulte [Controles de detección](#) en Implementación de controles de seguridad en AWS.

asignación de flujos de valor para el desarrollo (DVSM)

Proceso que se utiliza para identificar y priorizar las restricciones que afectan negativamente a la velocidad y la calidad en el ciclo de vida del desarrollo de software. DVSM amplía el proceso de asignación del flujo de valor diseñado originalmente para las prácticas de fabricación ajustada. Se centra en los pasos y los equipos necesarios para crear y transferir valor a través del proceso de desarrollo de software.

gemelo digital

Representación virtual de un sistema del mundo real, como un edificio, una fábrica, un equipo industrial o una línea de producción. Los gemelos digitales son compatibles con el mantenimiento predictivo, la supervisión remota y la optimización de la producción.

tabla de dimensiones

En un [esquema en estrella](#), tabla más pequeña que contiene los atributos de datos sobre los datos cuantitativos en una tabla de hechos. Los atributos de la tabla de dimensiones suelen ser campos de texto o números discretos que se comportan como texto. Estos atributos se suelen utilizar para restringir consultas, filtrarlas y etiquetar los conjuntos de resultados.

desastre

Un evento que impide que una carga de trabajo o un sistema cumplan sus objetivos empresariales en su ubicación principal de implementación. Estos eventos pueden ser desastres naturales, fallos técnicos o el resultado de acciones humanas, como una configuración incorrecta involuntaria o un ataque de malware.

recuperación de desastres (DR)

Estrategia y proceso que utiliza para minimizar el tiempo de inactividad y la pérdida de datos a causa de un [desastre](#). Para obtener más información, consulte [Recuperación ante desastres de cargas de trabajo en AWS: Recovery in the Cloud in the AWS Well-Architected Framework](#).

DML

Consulte [lenguaje de manipulación de bases de datos](#).

diseño basado en el dominio

Un enfoque para desarrollar un sistema de software complejo mediante la conexión de sus componentes a dominios en evolución, o a los objetivos empresariales principales, a los que sirve cada componente. Este concepto lo introdujo Eric Evans en su libro, *Diseño impulsado por el dominio: abordando la complejidad en el corazón del software* (Boston: Addison-Wesley Professional, 2003). Para obtener información sobre cómo utilizar el diseño basado en dominios con el patrón de higos estranguladores, consulte [Modernización gradual de los servicios web antiguos de Microsoft ASP.NET \(ASMX\) mediante contenedores y Amazon API Gateway](#).

DR

Consulte [recuperación ante desastres](#).

Detección de desviaciones

Seguimiento de las desviaciones con respecto a una configuración con línea de base. Por ejemplo, puedes usarlo AWS CloudFormation para [detectar desviaciones en los recursos del sistema](#) o puedes usarlo AWS Control Tower para [detectar cambios en tu landing zone](#) que puedan afectar al cumplimiento de los requisitos de gobierno.

DVSM

Consulte [asignación de flujos de valor para el desarrollo](#).

E

EDA

Consulte [análisis de datos de tipo exploratorio](#).

EDI

Consulte [intercambio electrónico de datos](#).

computación en la periferia

La tecnología que aumenta la potencia de cálculo de los dispositivos inteligentes en la periferia de una red de IoT. En comparación con la [computación en la nube](#), la computación de periferia puede reducir la latencia de la comunicación y mejorar el tiempo de respuesta.

intercambio electrónico de datos (EDI)

Intercambio automatizado de documentos comerciales entre organizaciones. Para más información, consulte [¿Qué es el intercambio electrónico de datos?](#)

cifrado

Proceso de computación que transforma datos de texto plano, que son legibles por humanos, en texto cifrado.

clave de cifrado

Cadena criptográfica de bits aleatorios que se genera mediante un algoritmo de cifrado. Las claves pueden variar en longitud y cada una se ha diseñado para ser impredecible y única.

endianidad

El orden en el que se almacenan los bytes en la memoria del ordenador. Los sistemas big-endianos almacenan primero el byte más significativo. Los sistemas Little-Endian almacenan primero el byte menos significativo.

punto de conexión

Consulte [punto de conexión de servicio](#).

servicio de punto de conexión

Servicio que puede alojar en una nube privada virtual (VPC) para compartir con otros usuarios. Puede crear un servicio de punto final AWS PrivateLink y conceder permisos a otras Cuentas de AWS o a responsables AWS Identity and Access Management (de IAM). Estas cuentas o

entidades principales pueden conectarse a su servicio de punto de conexión de forma privada mediante la creación de puntos de conexión de VPC de interfaz. Para obtener más información, consulte [Creación de un servicio de punto de conexión](#) en la documentación de Amazon Virtual Private Cloud (Amazon VPC).

planificación de recursos empresariales (ERP)

Sistema que automatiza y administra los procesos empresariales clave (como la contabilidad, [MES](#) y la administración de proyectos) de una empresa.

cifrado de sobre

El proceso de cifrar una clave de cifrado con otra clave de cifrado. Para obtener más información, consulte el [cifrado de sobres](#) en la documentación de AWS Key Management Service (AWS KMS).

entorno

Una instancia de una aplicación en ejecución. Los siguientes son los tipos de entornos más comunes en la computación en la nube:

- entorno de desarrollo: instancia de una aplicación en ejecución que solo se encuentra disponible para el equipo principal responsable del mantenimiento de la aplicación. Los entornos de desarrollo se utilizan para probar los cambios antes de promocionarlos a los entornos superiores. Este tipo de entorno a veces se denomina entorno de prueba.
- entornos inferiores: todos los entornos de desarrollo de una aplicación, como los que se utilizan para las compilaciones y pruebas iniciales.
- entorno de producción: instancia de una aplicación en ejecución a la que pueden acceder los usuarios finales. En un CI/CD proceso, el entorno de producción es el último entorno de implementación.
- entornos superiores: todos los entornos a los que pueden acceder usuarios que no sean del equipo de desarrollo principal. Esto puede incluir un entorno de producción, entornos de preproducción y entornos para las pruebas de aceptación por parte de los usuarios.

epopeya

En las metodologías ágiles, son categorías funcionales que ayudan a organizar y priorizar el trabajo. Las epopeyas brindan una descripción detallada de los requisitos y las tareas de implementación. Por ejemplo, las epopeyas AWS de seguridad de CAF incluyen la gestión de identidades y accesos, los controles de detección, la seguridad de la infraestructura, la protección de datos y la respuesta a incidentes. Para obtener más información sobre las epopeyas en la estrategia de migración de AWS, consulte la [Guía de implementación del programa](#).

ERP

Consulte [planificación de recursos empresariales](#).

análisis de datos de tipo exploratorio (EDA)

El proceso de analizar un conjunto de datos para comprender sus características principales. Se recopilan o agregan datos y, a continuación, se realizan las investigaciones iniciales para encontrar patrones, detectar anomalías y comprobar las suposiciones. El EDA se realiza mediante el cálculo de estadísticas resumidas y la creación de visualizaciones de datos.

F

tabla de hechos

Tabla central de un [esquema en estrella](#). Almacena datos cuantitativos sobre operaciones empresariales. Por lo general, una tabla de hechos contiene dos tipos de columnas: las que contienen medidas y las que contienen una clave externa para una tabla de dimensiones.

Fail Fast

Filosofía que utiliza pruebas frecuentes e incrementales para reducir el ciclo de vida del desarrollo. Es una parte fundamental de los enfoques ágiles.

límite de aislamiento de errores

En el Nube de AWS, un límite, como una zona de disponibilidad Región de AWS, un plano de control o un plano de datos, que limita el efecto de una falla y ayuda a mejorar la resiliencia de las cargas de trabajo. Para más información, consulte [AWS Fault Isolation Boundaries](#).

rama de característica

Consulte [rama](#).

características

Los datos de entrada que se utilizan para hacer una predicción. Por ejemplo, en un contexto de fabricación, las características pueden ser imágenes que se capturan periódicamente desde la línea de fabricación.

importancia de las características

La importancia que tiene una característica para las predicciones de un modelo. Por lo general, esto se expresa como una puntuación numérica que se puede calcular mediante diversas

técnicas, como las explicaciones aditivas de Shapley (SHAP) y los gradientes integrados. Para obtener más información, consulte [Interpretabilidad del modelo de aprendizaje automático](#) con AWS

transformación de funciones

Optimizar los datos para el proceso de ML, lo que incluye enriquecer los datos con fuentes adicionales, escalar los valores o extraer varios conjuntos de información de un solo campo de datos. Esto permite que el modelo de ML se beneficie de los datos. Por ejemplo, si divide la fecha del “27 de mayo de 2021 00:15:37” en “jueves”, “mayo”, “2021” y “15”, puede ayudar al algoritmo de aprendizaje a aprender patrones matizados asociados a los diferentes componentes de los datos.

peticiones con pocos pasos

Proporcionar a un [LLM](#) una pequeña cantidad de ejemplos que demuestren la tarea y el resultado deseado antes de pedirle que lleve a cabo una tarea similar. Esta técnica es una aplicación del aprendizaje contextual, mediante el que los modelos aprenden a partir de ejemplos (pasos) incrustados en las peticiones. La técnica de peticiones con pocos pasos puede ser eficaz para las tareas que requieren un formato, un razonamiento o un conocimiento del dominio específicos. Consulte también [peticiones desde cero](#).

FGAC

Consulte [control de acceso detallado](#).

control de acceso preciso (FGAC)

El uso de varias condiciones que tienen por objetivo permitir o denegar una solicitud de acceso.
migración relámpago

Método de migración de bases de datos que utiliza la replicación continua de datos mediante la [captura de datos de cambio](#) para migrar los datos en el menor tiempo posible, en lugar de utilizar un enfoque gradual. El objetivo es reducir al mínimo el tiempo de inactividad.

FM

Consulte [modelo fundacional](#).

Modelo fundacional (FM)

Una gran red neuronal de aprendizaje profundo que se ha estado entrenando con conjuntos de datos masivos de datos generalizados y sin etiquetar. FMs son capaces de realizar una amplia variedad de tareas generales, como comprender el lenguaje, generar texto e imágenes

y conversar en lenguaje natural. Para más información, consulte [¿Qué son los modelos fundacionales?](#)

G

IA generativa

Subconjunto de modelos de [IA](#) que se entrenaron con grandes cantidades de datos y que pueden utilizar una simple petición de texto para crear contenido y artefactos nuevos, como imágenes, videos, texto y audio. Para más información, consulte [¿Qué es la IA generativa?](#)

bloqueo geográfico

Consulte [restricciones geográficas](#).

restricciones geográficas (bloqueo geográfico)

En Amazon CloudFront, una opción para impedir que los usuarios de países específicos accedan a las distribuciones de contenido. Puede utilizar una lista de permitidos o bloqueados para especificar los países aprobados y prohibidos. Para obtener más información, consulta [la sección Restringir la distribución geográfica del contenido](#) en la CloudFront documentación.

Flujo de trabajo de Gitflow

Un enfoque en el que los entornos inferiores y superiores utilizan diferentes ramas en un repositorio de código fuente. El flujo de trabajo de Gitflow se considera heredado, mientras que el [flujo de trabajo basado en enlaces troncales](#) es el enfoque moderno preferido.

imagen dorada

Instantánea de un sistema o software que se usa como plantilla para implementar nuevas instancias de ese sistema o software. Por ejemplo, en la fabricación, una imagen dorada se puede utilizar para aprovisionar software en varios dispositivos y ayuda a mejorar la velocidad, la escalabilidad y la productividad de las operaciones de fabricación de dispositivos.

estrategia de implementación desde cero

La ausencia de infraestructura existente en un entorno nuevo. Al adoptar una estrategia de implementación desde cero para una arquitectura de sistemas, puede seleccionar todas las tecnologías nuevas sin que estas deban ser compatibles con una infraestructura existente, lo que también se conoce como [implementación sobre infraestructura existente](#). Si está ampliando la infraestructura existente, puede combinar las estrategias de implementación sobre infraestructuras existentes y de implementación desde cero.

barrera de protección

Una regla de alto nivel que ayuda a regular los recursos, las políticas y el cumplimiento en todas las unidades organizativas (OUs). Las barreras de protección preventivas aplican políticas para garantizar la alineación con los estándares de conformidad. Se implementan mediante políticas de control de servicios y límites de permisos de IAM. Las barreras de protección de detección detectan las vulneraciones de las políticas y los problemas de conformidad, y generan alertas para su corrección. Se implementan mediante Amazon AWS Config AWS Security Hub CSPM GuardDuty AWS Trusted Advisor, Amazon Inspector y AWS Lambda cheques personalizados.

H

HA

Consulte [alta disponibilidad](#).

migración heterogénea de bases de datos

Migración de la base de datos de origen a una base de datos de destino que utilice un motor de base de datos diferente (por ejemplo, de Oracle a Amazon Aurora). La migración heterogénea suele ser parte de un esfuerzo de rediseño de la arquitectura y convertir el esquema puede ser una tarea compleja. [AWS ofrece AWS SCT](#), lo cual ayuda con las conversiones de esquemas.

alta disponibilidad (HA)

La capacidad de una carga de trabajo para funcionar de forma continua, sin intervención, en caso de desafíos o desastres. Los sistemas de alta disponibilidad están diseñados para realizar una conmutación por error automática, ofrecer un rendimiento de alta calidad de forma constante y gestionar diferentes cargas y fallos con un impacto mínimo en el rendimiento.

modernización histórica

Un enfoque utilizado para modernizar y actualizar los sistemas de tecnología operativa (TO) a fin de satisfacer mejor las necesidades de la industria manufacturera. Un histórico es un tipo de base de datos que se utiliza para recopilar y almacenar datos de diversas fuentes en una fábrica.

datos de reserva

Parte de los datos históricos etiquetados que se ocultan de un conjunto de datos que se utiliza para entrenar un modelo de [machine learning](#). Puede utilizar los datos de reserva para evaluar el rendimiento del modelo mediante la comparación de las predicciones del modelo con los datos de reserva.

migración homogénea de bases de datos

Migración de la base de datos de origen a una base de datos de destino que comparte el mismo motor de base de datos (por ejemplo, Microsoft SQL Server a Amazon RDS para SQL Server). La migración homogénea suele formar parte de un esfuerzo para volver a alojar o redefinir la plataforma. Puede utilizar las utilidades de bases de datos nativas para migrar el esquema.

datos recientes

Datos a los que se accede con frecuencia, como datos en tiempo real o datos traslacionales recientes. Por lo general, estos datos requieren un nivel o una clase de almacenamiento de alto rendimiento para proporcionar respuestas rápidas a las consultas.

hotfix

Una solución urgente para un problema crítico en un entorno de producción. Debido a su urgencia, una revisión suele realizarse fuera del flujo de trabajo de DevOps publicación típico.

periodo de hiperatención

Periodo, inmediatamente después de la transición, durante el cual un equipo de migración administra y monitorea las aplicaciones migradas en la nube para solucionar cualquier problema. Por lo general, este periodo dura de 1 a 4 días. Al final del periodo de hiperatención, el equipo de migración suele transferir la responsabilidad de las aplicaciones al equipo de operaciones en la nube.

I

IaC

Consulte [infraestructura como código](#).

políticas basadas en identidades

Política asociada a uno o más directores de IAM que define sus permisos en el entorno. Nube de AWS

aplicación inactiva

Aplicación que utiliza un promedio de CPU y memoria de entre 5 y 20 por ciento durante un periodo de 90 días. En un proyecto de migración, es habitual retirar estas aplicaciones o mantenerlas en las instalaciones.

IloT

Consulte [Internet de las cosas industrial](#).

infraestructura inmutable

Modelo que implementa una nueva infraestructura para las cargas de trabajo de producción en lugar de actualizar o modificar la infraestructura existente o aplicarle revisiones. Las infraestructuras inmutables son de manera intrínseca más coherentes, fiables y predecibles que las [infraestructuras mutables](#). Para más información, consulte la práctica recomendada [Implementación mediante una infraestructura inmutable](#) en el Marco de AWS Well-Architected.

VPC entrante (de entrada)

En una arquitectura de AWS cuentas múltiples, una VPC que acepta, inspecciona y enruta las conexiones de red desde fuera de una aplicación. La [arquitectura AWS de referencia de seguridad](#) recomienda configurar la cuenta de red con entradas, salidas e inspección VPCs para proteger la interfaz bidireccional entre la aplicación y el resto de Internet.

migración gradual

Estrategia de transición en la que se migra la aplicación en partes pequeñas en lugar de realizar una transición única y completa. Por ejemplo, puede trasladar inicialmente solo unos pocos microservicios o usuarios al nuevo sistema. Tras comprobar que todo funciona correctamente, puede trasladar microservicios o usuarios adicionales de forma gradual hasta que pueda retirar su sistema heredado. Esta estrategia reduce los riesgos asociados a las grandes migraciones.

Industria 4.0

Término que introdujo [Klaus Schwab](#) en 2016 para referirse a la modernización de los procesos de fabricación mediante los avances en la conectividad, los datos en tiempo real, la automatización, el análisis, la IA y el ML.

infraestructura

Todos los recursos y activos que se encuentran en el entorno de una aplicación.

infraestructura como código (IaC)

Proceso de aprovisionamiento y administración de la infraestructura de una aplicación mediante un conjunto de archivos de configuración. La IaC se ha diseñado para ayudarlo a centralizar la administración de la infraestructura, estandarizar los recursos y escalar con rapidez a fin de que los entornos nuevos sean repetibles, fiables y consistentes.

Internet de las cosas industrial (T) Ilo

El uso de sensores y dispositivos conectados a Internet en los sectores industriales, como el productivo, el eléctrico, el automotriz, el sanitario, el de las ciencias de la vida y el de la agricultura. Para obtener más información, consulte [Creación de una estrategia de transformación digital de la Internet de las cosas \(IIoT\) industrial](#).

VPC de inspección

En una arquitectura de AWS cuentas múltiples, una VPC centralizada que gestiona las inspecciones del tráfico de red VPCs entre Internet y las redes locales (en una misma o Regiones de AWS diferente). La [arquitectura AWS de referencia de seguridad](#) recomienda configurar su cuenta de red con entrada, salida e inspección VPCs para proteger la interfaz bidireccional entre la aplicación e Internet en general.

Internet de las cosas (IoT)

Red de objetos físicos conectados con sensores o procesadores integrados que se comunican con otros dispositivos y sistemas a través de Internet o de una red de comunicación local. Para obtener más información, consulte [¿Qué es IoT?](#).

interpretabilidad

Característica de un modelo de machine learning que describe el grado en que un ser humano puede entender cómo las predicciones del modelo dependen de sus entradas. Para obtener más información, consulte Interpretabilidad del [modelo de aprendizaje automático](#) con AWS

IoT

Consulte [Internet de las cosas](#).

biblioteca de información de TI (ITIL)

Conjunto de prácticas recomendadas para ofrecer servicios de TI y alinearlos con los requisitos empresariales. La ITIL proporciona la base para la ITSM.

administración de servicios de TI (ITSM)

Actividades asociadas con el diseño, la implementación, la administración y el soporte de los servicios de TI para una organización. Para obtener información sobre la integración de las operaciones en la nube con las herramientas de ITSM, consulte la [Guía de integración de operaciones](#).

ITIL

Consulte [biblioteca de información de TI](#).

ITSM

Consulte [administración de servicios de TI](#).

L

control de acceso basado en etiquetas (LBAC)

Una implementación del control de acceso obligatorio (MAC) en la que a los usuarios y a los propios datos se les asigna explícitamente un valor de etiqueta de seguridad. La intersección entre la etiqueta de seguridad del usuario y la etiqueta de seguridad de los datos determina qué filas y columnas puede ver el usuario.

zona de aterrizaje

Una landing zone es un AWS entorno multicuenta bien diseñado, escalable y seguro. Este es un punto de partida desde el cual las empresas pueden lanzar e implementar rápidamente cargas de trabajo y aplicaciones con confianza en su entorno de seguridad e infraestructura. Para obtener más información sobre las zonas de aterrizaje, consulte [Configuración de un entorno de AWS seguro y escalable con varias cuentas](#).

modelo de lenguaje de gran tamaño (LLM)

Modelo de [IA](#) de aprendizaje profundo que se entrenó previamente con una gran cantidad de datos. Un LLM puede llevar a cabo varias tareas, como responder preguntas, resumir documentos, traducir textos a otros idiomas y completar oraciones. [Para obtener más información, consulte Qué son. LLMs](#)

migración grande

Migración de 300 servidores o más.

LBAC

Consulte [control de acceso basado en etiquetas](#).

privilegio mínimo

La práctica recomendada de seguridad que consiste en conceder los permisos mínimos necesarios para realizar una tarea. Para obtener más información, consulte [Aplicar permisos de privilegio mínimo](#) en la documentación de IAM.

migrar mediante lift-and-shift

Consulte [Las 7 R](#).

sistema little-endian

Un sistema que almacena primero el byte menos significativo. Consulte también [endianidad](#).

LLM

Consulte [modelo de lenguaje de gran tamaño](#).

entornos inferiores

Consulte [entorno](#).

M

machine learning (ML)

Un tipo de inteligencia artificial que utiliza algoritmos y técnicas para el reconocimiento y el aprendizaje de patrones. El ML analiza y aprende de los datos registrados, como los datos del Internet de las cosas (IoT), para generar un modelo estadístico basado en patrones. Para más información, consulte [Machine learning](#).

rama principal

Consulte [rama](#).

malware

Software diseñado para comprometer la seguridad o la privacidad de la computadora. El malware podría interrumpir los sistemas informáticos, filtrar información confidencial u obtener acceso no autorizado. Algunos ejemplos de malware son los virus, los gusanos, el ransomware, los troyanos, el spyware y los registradores de pulsaciones de teclas.

Servicios administrados

Servicios de AWS para lo cual AWS opera la capa de infraestructura, el sistema operativo y las plataformas, y se accede a los puntos finales para almacenar y recuperar datos. Amazon Simple Storage Service (Amazon S3) y Amazon DynamoDB son ejemplos de servicios administrados. También se conocen como servicios abstractos.

sistema de ejecución de fabricación (MES)

Sistema de software para seguir, supervisar, documentar y controlar los procesos de producción que convierten las materias primas en productos acabados en la zona de producción.

MAP

Consulte [Programa de aceleración de la migración](#).

mecanismo

Proceso completo mediante el que se crea una herramienta, se impulsa su adopción y, a continuación, se inspeccionan los resultados para hacer ajustes. Un mecanismo es un ciclo que se refuerza y mejora por sí mismo a medida que funciona. Para obtener más información, consulte [Creación de mecanismos](#) en el AWS Well-Architected Framework.

cuenta de miembro

Todas las Cuentas de AWS demás cuentas, excepto la de administración, que forman parte de una organización. AWS Organizations Una cuenta no puede pertenecer a más de una organización a la vez.

MES

Consulte [sistema de ejecución de fabricación](#).

Message Queuing Telemetry Transport (MQTT)

[Un protocolo de comunicación ligero machine-to-machine \(M2M\), basado en el patrón de publicación/suscripción, para dispositivos de IoT con recursos limitados.](#)

microservicio

Un servicio pequeño e independiente que se comunica a través de una red bien definida APIs y que, por lo general, es propiedad de equipos pequeños e independientes. Por ejemplo, un sistema de seguros puede incluir microservicios que se adapten a las capacidades empresariales, como las de ventas o marketing, o a subdominios, como las de compras, reclamaciones o análisis. Los beneficios de los microservicios incluyen la agilidad, la escalabilidad flexible, la facilidad de implementación, el código reutilizable y la resiliencia. Para obtener más información, consulte [Integrar microservicios mediante AWS servicios sin servidor](#).

arquitectura de microservicios

Un enfoque para crear una aplicación con componentes independientes que ejecutan cada proceso de la aplicación como un microservicio. Estos microservicios se comunican a través de una interfaz bien definida mediante un uso ligero. APIs Cada microservicio de esta arquitectura se puede actualizar, implementar y escalar para satisfacer la demanda de funciones específicas de una aplicación. Para obtener más información, consulte [Implementación de microservicios](#) en AWS

Programa de aceleración de la migración (MAP)

Un AWS programa que proporciona soporte de consultoría, formación y servicios para ayudar a las organizaciones a crear una base operativa sólida para migrar a la nube y para ayudar a compensar el costo inicial de las migraciones. El MAP incluye una metodología de migración para ejecutar las migraciones antiguas de forma metódica y un conjunto de herramientas para automatizar y acelerar los escenarios de migración más comunes.

migración a escala

Proceso de transferencia de la mayoría de la cartera de aplicaciones a la nube en oleadas, con más aplicaciones desplazadas a un ritmo más rápido en cada oleada. En esta fase, se utilizan las prácticas recomendadas y las lecciones aprendidas en las fases anteriores para implementar una fábrica de migración de equipos, herramientas y procesos con el fin de agilizar la migración de las cargas de trabajo mediante la automatización y la entrega ágil. Esta es la tercera fase de la [estrategia de migración de AWS](#).

fábrica de migración

Equipos multifuncionales que agilizan la migración de las cargas de trabajo mediante enfoques automatizados y ágiles. Los equipos de las fábricas de migración suelen incluir a analistas y propietarios de operaciones, empresas, ingenieros de migración, desarrolladores y DevOps profesionales que trabajan a pasos agigantados. Entre el 20 y el 50 por ciento de la cartera de aplicaciones empresariales se compone de patrones repetidos que pueden optimizarse mediante un enfoque de fábrica. Para obtener más información, consulte la [discusión sobre las fábricas de migración](#) y la [Guía de fábricas de migración a la nube](#) en este contenido.

metadatos de migración

Información sobre la aplicación y el servidor que se necesita para completar la migración. Cada patrón de migración requiere un conjunto diferente de metadatos de migración. Algunos ejemplos de metadatos de migración son la subred de destino, el grupo de seguridad y AWS la cuenta.

patrón de migración

Tarea de migración repetible que detalla la estrategia de migración, el destino de la migración y la aplicación o el servicio de migración utilizados. Ejemplo: rehospede la migración a Amazon EC2 AWS con Application Migration Service.

Migration Portfolio Assessment (MPA)

Herramienta en línea que proporciona información a fin de validar los argumentos comerciales necesarios para migrar a la Nube de AWS. La MPA ofrece una evaluación detallada de la cartera

(adecuación del tamaño de los servidores, precios, comparaciones del costo total de propiedad, análisis de los costos de migración), así como una planificación de la migración (análisis y recopilación de datos de aplicaciones, agrupación de aplicaciones, priorización de la migración y planificación de oleadas). La [herramienta MPA](#) (requiere iniciar sesión) está disponible de forma gratuita para todos los AWS consultores y consultores de los socios de APN.

Evaluación de la preparación para la migración (MRA)

Proceso que consiste en obtener información sobre el estado de preparación de una organización para la nube, identificar sus puntos fuertes y débiles y elaborar un plan de acción para cerrar las brechas identificadas mediante el AWS CAF. Para obtener más información, consulte la [Guía de preparación para la migración](#). La MRA es la primera fase de la [estrategia de migración de AWS](#).

estrategia de migración

Enfoque utilizado para migrar una carga de trabajo a la Nube de AWS. Para más información, consulte la entrada [Las 7 R](#) de este glosario y también [Mobilize your organization to accelerate large-scale migrations](#).

ML

Consulte [machine learning](#).

modernización

Transformar una aplicación obsoleta (antigua o monolítica) y su infraestructura en un sistema ágil, elástico y de alta disponibilidad en la nube para reducir los gastos, aumentar la eficiencia y aprovechar las innovaciones. Para más información, consulte [Strategy for modernizing applications in the Nube de AWS](#).

evaluación de la preparación para la modernización

Evaluación que ayuda a determinar la preparación para la modernización de las aplicaciones de una organización; identifica los beneficios, los riesgos y las dependencias; y determina qué tan bien la organización puede soportar el estado futuro de esas aplicaciones. El resultado de la evaluación es un esquema de la arquitectura objetivo, una hoja de ruta que detalla las fases de desarrollo y los hitos del proceso de modernización y un plan de acción para abordar las brechas identificadas. Para más información, consulte [Evaluating modernization readiness for applications in the Nube de AWS](#).

aplicaciones monolíticas (monolitos)

Aplicaciones que se ejecutan como un único servicio con procesos estrechamente acoplados. Las aplicaciones monolíticas presentan varios inconvenientes. Si una característica de la

aplicación experimenta un aumento en la demanda, se debe escalar toda la arquitectura. Agregar o mejorar las características de una aplicación monolítica también se vuelve más complejo a medida que crece la base de código. Para solucionar problemas con la aplicación, puede utilizar una arquitectura de microservicios. Para obtener más información, consulte [Descomposición de monolitos en microservicios](#).

MPA

Consulte [Migration Portfolio Assessment](#).

MQTT

Consulte [Message Queuing Telemetry Transport](#).

clasificación multiclase

Un proceso que ayuda a generar predicciones para varias clases (predice uno de más de dos resultados). Por ejemplo, un modelo de ML podría preguntar “¿Este producto es un libro, un automóvil o un teléfono?” o “¿Qué categoría de productos es más interesante para este cliente?”.

infraestructura mutable

Modelo que actualiza y modifica la infraestructura actual para las cargas de trabajo de producción. Para mejorar la coherencia, la fiabilidad y la previsibilidad, el AWS Well-Architected Framework recomienda el uso [de una infraestructura inmutable](#) como práctica recomendada.

O

OAC

Consulte [control de acceso de origen](#).

OAI

Consulte [identidad de acceso de origen](#).

OCM

Consulte [administración del cambio organizacional](#).

migración fuera de línea

Método de migración en el que la carga de trabajo de origen se elimina durante el proceso de migración. Este método implica un tiempo de inactividad prolongado y, por lo general, se utiliza para cargas de trabajo pequeñas y no críticas.

OI

Consulte [integración de operaciones](#).

OLA

Consulte [acuerdo de nivel operativo](#).

migración en línea

Método de migración en el que la carga de trabajo de origen se copia al sistema de destino sin que se desconecte. Las aplicaciones que están conectadas a la carga de trabajo pueden seguir funcionando durante la migración. Este método implica un tiempo de inactividad nulo o mínimo y, por lo general, se utiliza para cargas de trabajo de producción críticas.

OPC-UA

Consulte [Open Process Communications: arquitectura unificada](#).

Open Process Communications: arquitectura unificada (OPC-UA)

Un protocolo de machine-to-machine comunicación (M2M) para la automatización industrial. OPC-UA establece un estándar de interoperabilidad con esquemas de autenticación, autorización y cifrado de datos.

acuerdo de nivel operativo (OLA)

Acuerdo que aclara lo que los grupos de TI operativos se comprometen a ofrecerse entre sí, para respaldar un acuerdo de nivel de servicio (SLA).

revisión de la preparación operativa (ORR)

Lista de comprobación de preguntas y prácticas recomendadas asociadas que son útiles para comprender, evaluar, prevenir o reducir el alcance de los incidentes y posibles errores. Para más información, consulte [Operational Readiness Reviews \(ORR\)](#) en el Marco de AWS Well-Architected.

tecnología operativa (TO)

Sistemas de hardware y software que funcionan con el entorno físico para controlar las operaciones, los equipos y la infraestructura industriales. En el sector de la fabricación, la integración de los sistemas de TO y tecnología de la información (TI) es un enfoque clave para las transformaciones de la [industria 4.0](#).

integración de operaciones (OI)

Proceso de modernización de las operaciones en la nube, que implica la planificación de la preparación, la automatización y la integración. Para obtener más información, consulte la [Guía de integración de las operaciones](#).

registro de seguimiento organizativo

Un registro creado por y AWS CloudTrail que registra todos los eventos para todos los miembros Cuentas de AWS de una organización. AWS Organizations Este registro de seguimiento se crea en cada Cuenta de AWS que forma parte de la organización y realiza un seguimiento de la actividad en cada cuenta. Para obtener más información, consulte [Crear un registro para una organización](#) en la CloudTrail documentación.

administración del cambio organizacional (OCM)

Marco para administrar las transformaciones empresariales importantes y disruptivas desde la perspectiva de las personas, la cultura y el liderazgo. La OCM ayuda a las empresas a prepararse para nuevos sistemas y estrategias y a realizar la transición a ellos, al acelerar la adopción de cambios, abordar los problemas de transición e impulsar cambios culturales y organizacionales. En la estrategia de AWS migración, este marco se denomina aceleración de personal, debido a la velocidad de cambio que requieren los proyectos de adopción de la nube. Para obtener más información, consulte la [Guía de OCM](#).

control de acceso de origen (OAC)

En CloudFront, una opción mejorada para restringir el acceso y proteger el contenido del Amazon Simple Storage Service (Amazon S3). El OAC admite todos los buckets de S3 Regiones de AWS, el cifrado del lado del servidor AWS KMS (SSE-KMS) y las solicitudes dinámicas PUT y DELETE dirigidas al bucket de S3.

identidad de acceso de origen (OAI)

En CloudFront, una opción para restringir el acceso y proteger el contenido de Amazon S3. Cuando utiliza OAI, CloudFront crea un principal con el que Amazon S3 puede autenticarse. Los directores autenticados solo pueden acceder al contenido de un bucket de S3 a través de una distribución específica. CloudFront Consulte también el [OAC](#), que proporciona un control de acceso más detallado y mejorado.

ORR

Consulte [revisión de la preparación operativa](#).

OT

Consulte [tecnología operativa](#).

VPC saliente (de salida)

En una arquitectura de AWS cuentas múltiples, una VPC que gestiona las conexiones de red que se inician desde una aplicación. La [arquitectura AWS de referencia de seguridad](#) recomienda configurar la cuenta de red con entradas, salidas e inspección VPCs para proteger la interfaz bidireccional entre la aplicación e Internet en general.

P

límite de permisos

Una política de administración de IAM que se adjunta a las entidades principales de IAM para establecer los permisos máximos que puede tener el usuario o el rol. Para obtener más información, consulte [Límites de permisos](#) en la documentación de IAM.

información de identificación personal (PII)

Información que, vista directamente o combinada con otros datos relacionados, puede utilizarse para deducir de manera razonable la identidad de una persona. Algunos ejemplos de información de identificación personal son los nombres, las direcciones y la información de contacto.

PII

Consulte [información de identificación personal](#).

manual de estrategias

Conjunto de pasos predefinidos que capturan el trabajo asociado a las migraciones, como la entrega de las funciones de operaciones principales en la nube. Un manual puede adoptar la forma de scripts, manuales de procedimientos automatizados o resúmenes de los procesos o pasos necesarios para operar un entorno modernizado.

PLC

Consulte [controlador lógico programable](#).

PLM

Consulte [administración del ciclo de vida del producto](#).

policy

Objeto que puede definir permisos (consulte [política basada en identidad](#)), especificar las condiciones de acceso (consulte [política basada en recursos](#)) o definir los permisos máximos para todas las cuentas de una organización de AWS Organizations (consulte [política de control de servicio](#)).

persistencia políglota

Elegir de forma independiente la tecnología de almacenamiento de datos de un microservicio en función de los patrones de acceso a los datos y otros requisitos. Si sus microservicios tienen la misma tecnología de almacenamiento de datos, pueden enfrentarse a desafíos de implementación o experimentar un rendimiento deficiente. Los microservicios se implementan más fácilmente y logran un mejor rendimiento y escalabilidad si utilizan el almacén de datos que mejor se adapte a sus necesidades.

evaluación de cartera

Proceso de detección, análisis y priorización de la cartera de aplicaciones para planificar la migración. Para obtener más información, consulte la [Evaluación de la preparación para la migración](#).

predicate

Condición de consulta que devuelve true o false. En general, se encuentra en una cláusula WHERE.

inserción de predicados

Técnica de optimización de consultas en bases de datos que filtra los datos de la consulta antes de transferirlos. Esta técnica reduce la cantidad de datos de la base de datos relacional que se tienen que recuperar y procesar. Además, mejora el rendimiento de las consultas.

control preventivo

Un control de seguridad diseñado para evitar que ocurra un evento. Estos controles son la primera línea de defensa para evitar el acceso no autorizado o los cambios no deseados en la red. Para obtener más información, consulte [Controles preventivos](#) en Implementación de controles de seguridad en AWS.

entidad principal

Una entidad AWS que puede realizar acciones y acceder a los recursos. Esta entidad suele ser un usuario raíz para un Cuenta de AWS rol de IAM o un usuario. Para obtener más información, consulte Entidad principal en [Términos y conceptos de roles](#) en la documentación de IAM.

Privacidad desde el diseño

Enfoque de ingeniería de sistemas que tiene en cuenta la privacidad durante todo el proceso de desarrollo.

zonas alojadas privadas

Un contenedor que contiene información sobre cómo desea que Amazon Route 53 responda a las consultas de DNS de un dominio y sus subdominios dentro de uno o más VPCs. Para obtener más información, consulte [Uso de zonas alojadas privadas](#) en la documentación de Route 53.

control proactivo

[Control de seguridad](#) que se diseñó para evitar la implementación de recursos que no cumplan con la normativa. Estos controles analizan los recursos antes de aprovisionarlos. Si el recurso no cumple con los requisitos del control, no se aprovisiona. Para obtener más información, consulte la [guía de referencia de controles](#) en la AWS Control Tower documentación y consulte [Controles proactivos](#) en la sección Implementación de controles de seguridad en AWS.

administración del ciclo de vida del producto (PLM)

Administración de los datos y los procesos de un producto a lo largo de todo su ciclo de vida, desde el diseño, el desarrollo y el lanzamiento, pasando por el crecimiento y la madurez, hasta la reducción de su uso y su retirada.

entorno de producción

Consulte [entorno](#).

controlador lógico programable (PLC)

En el sector de la fabricación, computadora adaptable y altamente fiable que supervisa las máquinas y automatiza los procesos de fabricación.

encadenamiento de peticiones

Uso de la salida de una petición de [LLM](#) como entrada para la siguiente petición a fin de generar mejores respuestas. Esta técnica se utiliza para dividir una tarea compleja en tareas secundarias o para refinar o ampliar de forma iterativa una respuesta preliminar. Ayuda a mejorar la precisión y la relevancia de las respuestas de un modelo y permite obtener resultados más detallados y personalizados.

seudonimización

El proceso de reemplazar los identificadores personales de un conjunto de datos por valores de marcadores de posición. La seudonimización puede ayudar a proteger la privacidad personal. Los datos seudonimizados siguen considerándose datos personales.

publish/subscribe (pub/sub)

Patrón que permite establecer comunicaciones asíncronas entre microservicios para mejorar la escalabilidad y la capacidad de respuesta. Por ejemplo, en un [MES](#) basado en microservicios, un microservicio puede publicar mensajes de eventos en un canal al que se pueden suscribir otros microservicios. El sistema puede agregar nuevos microservicios sin cambiar el servicio de publicación.

Q

plan de consulta

Serie de pasos, como instrucciones, que se utilizan para acceder a los datos de un sistema de base de datos relacional SQL.

regresión del plan de consulta

El optimizador de servicios de la base de datos elige un plan menos óptimo que antes de un cambio determinado en el entorno de la base de datos. Los cambios en estadísticas, restricciones, configuración del entorno, enlaces de parámetros de consultas y actualizaciones del motor de base de datos PostgreSQL pueden provocar una regresión del plan.

R

Matriz RACI

Consulte [responsable, fiable, consultada e informada \(RACI\)](#).

RAG

Consulte [generación aumentada por recuperación](#).

ransomware

Software malicioso que se ha diseñado para bloquear el acceso a un sistema informático o a los datos hasta que se efectúe un pago.

Matriz RASCI

Consulte [responsable, fiable, consultada e informada \(RACI\)](#).

RCAC

Consulte [control de acceso por filas y columnas](#).

réplica de lectura

Una copia de una base de datos que se utiliza con fines de solo lectura. Puede enrutar las consultas a la réplica de lectura para reducir la carga en la base de datos principal.

rediseñar

Consulte [Las 7 R](#).

objetivo de punto de recuperación (RPO)

La cantidad de tiempo máximo aceptable desde el último punto de recuperación de datos. Esto determina qué se considera una pérdida de datos aceptable entre el último punto de recuperación y la interrupción del servicio.

objetivo de tiempo de recuperación (RTO)

La demora máxima aceptable entre la interrupción del servicio y el restablecimiento del servicio.

refactorizar

Consulte [Las 7 R](#).

Region

Conjunto de AWS recursos en un área geográfica. Cada uno Región de AWS está aislado e independiente de los demás para proporcionar tolerancia a las fallas, estabilidad y resiliencia. Para más información, consulte [Specify which Regiones de AWS your account can use](#).

regresión

Una técnica de ML que predice un valor numérico. Por ejemplo, para resolver el problema de “¿A qué precio se venderá esta casa?”, un modelo de ML podría utilizar un modelo de regresión lineal para predecir el precio de venta de una vivienda en función de datos conocidos sobre ella (por ejemplo, los metros cuadrados).

volver a alojar

Consulte [Las 7 R](#).

versión

En un proceso de implementación, el acto de promover cambios en un entorno de producción.

reubicar

Consulte [Las 7 R](#).

redefinir la plataforma

Consulte [Las 7 R](#).

recomprar

Consulte [Las 7 R](#).

resiliencia

Capacidad de una aplicación para resistir interrupciones o recuperarse de ellas. Al planificar la resiliencia en la Nube de AWS, la [alta disponibilidad](#) y la [recuperación ante desastres](#) son consideraciones comunes. Para más información, consulte [Resiliencia en la Nube de AWS](#).

política basada en recursos

Una política asociada a un recurso, como un bucket de Amazon S3, un punto de conexión o una clave de cifrado. Este tipo de política especifica a qué entidades principales se les permite el acceso, las acciones compatibles y cualquier otra condición que deba cumplirse.

matriz responsable, confiable, consultada e informada (RACI)

Una matriz que define las funciones y responsabilidades de todas las partes involucradas en las actividades de migración y las operaciones de la nube. El nombre de la matriz se deriva de los tipos de responsabilidad definidos en la matriz: responsable (R), contable (A), consultado (C) e informado (I). El tipo de soporte (S) es opcional. Si incluye el soporte, la matriz se denomina matriz RASCI y, si la excluye, se denomina matriz RACI.

control receptivo

Un control de seguridad que se ha diseñado para corregir los eventos adversos o las desviaciones con respecto a su base de seguridad. Para obtener más información, consulte [Controles receptivos](#) en Implementación de controles de seguridad en AWS.

retain

Consulte [Las 7 R](#).

retirar

Consulte [Las 7 R](#).

Generación aumentada de recuperación (RAG)

Tecnología de [IA generativa](#) mediante la que un [LLM](#) hace referencia a un origen de datos autorizado que se encuentra fuera de sus orígenes de datos de entrenamiento antes de generar una respuesta. Por ejemplo, un modelo de RAG podría hacer una búsqueda semántica en la base de conocimientos o en los datos personalizados de una organización. Para más información, consulte [¿Qué es RAG \(generación aumentada por recuperación\)?](#)

rotación

Proceso mediante el que periódicamente se actualiza un [secreto](#) para que resulte más difícil que un atacante pueda acceder a las credenciales.

control de acceso por filas y columnas (RCAC)

El uso de expresiones SQL básicas y flexibles que tienen reglas de acceso definidas. El RCAC consta de permisos de fila y máscaras de columnas.

RPO

Consulte [objetivo de punto de recuperación](#).

RTO

Consulte [objetivo de tiempo de recuperación](#).

manual de procedimientos

Conjunto de procedimientos manuales o automatizados necesarios para realizar una tarea específica. Por lo general, se diseñan para agilizar las operaciones o los procedimientos repetitivos con altas tasas de error.

S

SAML 2.0

Un estándar abierto que utilizan muchos proveedores de identidad (IdPs). Esta función permite el inicio de sesión único (SSO) federado, de modo que los usuarios pueden iniciar sesión Consola de administración de AWS o llamar a las operaciones de la AWS API sin tener que crear un

usuario en IAM para todos los miembros de la organización. Para obtener más información sobre la federación basada en SAML 2.0, consulte [Acerca de la federación basada en SAML 2.0](#) en la documentación de IAM.

SCADA

Consulte [control de supervisión y adquisición de datos](#).

SCP

Consulte [política de control de servicio](#).

secreta

En AWS Secrets Manager, información confidencial o restringida, como una contraseña o credenciales de usuario, que se almacena de forma cifrada. Se compone del valor del secreto y de sus metadatos. El valor del secreto puede ser binario, una sola cadena o varias cadenas. Para más información, consulte [What's in a Secrets Manager secret?](#) en la documentación de Secrets Manager.

seguridad desde el diseño

Enfoque de ingeniería de sistemas que tiene en cuenta la seguridad durante todo el proceso de desarrollo.

control de seguridad

Barrera de protección técnica o administrativa que impide, detecta o reduce la capacidad de un agente de amenazas para aprovechar una vulnerabilidad de seguridad. Existen cuatro tipos de controles de seguridad principales: [preventivos](#), [de detección](#), [de respuesta](#) y [proactivos](#).

refuerzo de la seguridad

Proceso de reducir la superficie expuesta a ataques para hacerla más resistente a los ataques. Esto puede incluir acciones, como la eliminación de los recursos que ya no se necesitan, la implementación de prácticas recomendadas de seguridad consistente en conceder privilegios mínimos o la desactivación de características innecesarias en los archivos de configuración.

sistema de información sobre seguridad y administración de eventos (SIEM)

Herramientas y servicios que combinan sistemas de administración de información sobre seguridad (SIM) y de administración de eventos de seguridad (SEM). Un sistema de SIEM recopila, monitorea y analiza los datos de servidores, redes, dispositivos y otras fuentes para detectar amenazas y brechas de seguridad y generar alertas.

automatización de la respuesta de seguridad

Acción predefinida y programada que está diseñada para responder automáticamente a un evento de seguridad o corregirlo. Estas automatizaciones sirven como controles de seguridad [preventivos o adaptables](#) que le ayudan a implementar las mejores prácticas AWS de seguridad. La modificación de un grupo de seguridad de VPC, la aplicación de revisiones a una instancia de Amazon EC2 o la rotación de credenciales son algunos ejemplos de acciones de respuesta automatizadas.

cifrado del servidor

Cifrado de los datos en su destino, por parte de Servicio de AWS quien los recibe.

política de control de servicio (SCP)

Política que proporciona un control centralizado de los permisos de todas las cuentas de una organización en AWS Organizations. SCPs defina barreras o establezca límites a las acciones que un administrador puede delegar en usuarios o roles. Puede utilizarlas SCPs como listas de permitidos o rechazados para especificar qué servicios o acciones están permitidos o prohibidos. Para obtener más información, consulte [las políticas de control de servicios](#) en la AWS Organizations documentación.

punto de enlace de servicio

La URL del punto de entrada de un Servicio de AWS. Para conectarse mediante programación a un servicio de destino, puede utilizar un punto de conexión. Para obtener más información, consulte [Puntos de conexión de Servicio de AWS](#) en Referencia general de AWS.

acuerdo de nivel de servicio (SLA)

Acuerdo que aclara lo que un equipo de TI se compromete a ofrecer a los clientes, como el tiempo de actividad y el rendimiento del servicio.

indicador de nivel de servicio (SLI)

Medición de un aspecto del rendimiento de un servicio, como la tasa de errores, la disponibilidad o el rendimiento.

objetivo de nivel de servicio (SLO)

Métrica objetivo que representa el estado de un servicio medido mediante un [indicador de nivel de servicio](#).

modelo de responsabilidad compartida

Un modelo que describe la responsabilidad con AWS la que compartes la seguridad y el cumplimiento de la nube. AWS es responsable de la seguridad de la nube, mientras que usted es responsable de la seguridad en la nube. Para obtener más información, consulte el [Modelo de responsabilidad compartida](#).

SIEM

Consulte [sistema de administración de eventos e información de seguridad](#).

único punto de error (SPOF)

Error en un único componente crítico de una aplicación que puede interrumpir el sistema.

SLA

Consulte [acuerdo de nivel de servicio](#).

SLI

Consulte [indicador de nivel de servicio](#).

SLO

Consulte [objetivo de nivel de servicio](#).

split-and-seed modelo

Un patrón para escalar y acelerar los proyectos de modernización. A medida que se definen las nuevas funciones y los lanzamientos de los productos, el equipo principal se divide para crear nuevos equipos de productos. Esto ayuda a ampliar las capacidades y los servicios de su organización, mejora la productividad de los desarrolladores y apoya la innovación rápida. Para más información, consulte [Phased approach to modernizing applications in the Nube de AWS](#).

SPOF

Consulte [único punto de error](#).

esquema en estrella

Estructura organizativa de una base de datos que utiliza una tabla de hechos de gran tamaño para almacenar datos transaccionales o medidos y una o varias tablas dimensionales más pequeñas para almacenar los atributos de los datos. Esta estructura está diseñada para utilizarse en un [almacén de datos](#) o con fines de inteligencia empresarial.

patrón de higo estrangulador

Un enfoque para modernizar los sistemas monolíticos mediante la reescritura y el reemplazo gradual de las funciones del sistema hasta que se pueda dismantelar el sistema heredado. Este patrón utiliza la analogía de una higuera que crece hasta convertirse en un árbol estable y, finalmente, se apodera y reemplaza a su host. El patrón fue [presentado por Martin Fowler](#) como una forma de gestionar el riesgo al reescribir sistemas monolíticos. Para ver un ejemplo con la aplicación de este patrón, consulte [Modernización gradual de los servicios web antiguos de Microsoft ASP.NET \(ASMX\) mediante contenedores y Amazon API Gateway](#).

subred

Un intervalo de direcciones IP en la VPC. Una subred debe residir en una sola zona de disponibilidad.

control de supervisión y adquisición de datos (SCADA)

En el sector de la fabricación, sistema que utiliza hardware y software para supervisar los activos físicos y las operaciones de producción.

cifrado simétrico

Un algoritmo de cifrado que utiliza la misma clave para cifrar y descifrar los datos.

pruebas sintéticas

Prueba de un sistema de manera que simule las interacciones de los usuarios para detectar posibles problemas o supervisar el rendimiento. Puede usar [Amazon CloudWatch Synthetics](#) para crear estas pruebas.

petición del sistema

Técnica para proporcionar contexto, instrucciones o pautas a un [LLM](#) para dirigir su comportamiento. Las peticiones del sistema ayudan a establecer el contexto y las reglas para las interacciones con los usuarios.

T

etiquetas

Pares clave-valor que actúan como metadatos para organizar los recursos. AWS Las etiquetas pueden ayudar a administrar, identificar, organizar, buscar y filtrar recursos de . Para obtener más información, consulte [Etiquetado de los recursos de AWS](#).

variable de destino

El valor que intenta predecir en el ML supervisado. Esto también se conoce como variable de resultado. Por ejemplo, en un entorno de fabricación, la variable objetivo podría ser un defecto del producto.

lista de tareas

Herramienta que se utiliza para hacer un seguimiento del progreso mediante un manual de procedimientos. La lista de tareas contiene una descripción general del manual de procedimientos y una lista de las tareas generales que deben completarse. Para cada tarea general, se incluye la cantidad estimada de tiempo necesario, el propietario y el progreso.

entorno de prueba

Consulte [entorno](#).

entrenamiento

Proporcionar datos de los que pueda aprender su modelo de ML. Los datos de entrenamiento deben contener la respuesta correcta. El algoritmo de aprendizaje encuentra patrones en los datos de entrenamiento que asignan los atributos de los datos de entrada al destino (la respuesta que desea predecir). Genera un modelo de ML que captura estos patrones. Luego, el modelo de ML se puede utilizar para obtener predicciones sobre datos nuevos para los que no se conoce el destino.

puerta de enlace de tránsito

Un centro de tránsito de red que puede usar para interconectar sus redes con VPCs las locales. Para obtener más información, consulte [Qué es una pasarela de tránsito](#) en la AWS Transit Gateway documentación.

flujo de trabajo basado en enlaces troncales

Un enfoque en el que los desarrolladores crean y prueban características de forma local en una rama de característica y, a continuación, combinan esos cambios en la rama principal. Luego, la rama principal se adapta a los entornos de desarrollo, preproducción y producción, de forma secuencial.

acceso de confianza

Otorgar permisos a un servicio que especifique para realizar tareas en su organización AWS Organizations y en sus cuentas en su nombre. El servicio de confianza crea un rol vinculado al servicio en cada cuenta, cuando ese rol es necesario, para realizar las tareas de administración

por usted. Para obtener más información, consulte [AWS Organizations Utilización con otros AWS servicios](#) en la AWS Organizations documentación.

ajuste

Cambiar aspectos de su proceso de formación a fin de mejorar la precisión del modelo de ML. Por ejemplo, puede entrenar el modelo de ML al generar un conjunto de etiquetas, incorporar etiquetas y, luego, repetir estos pasos varias veces con diferentes ajustes para optimizar el modelo.

equipo de dos pizzas

Un DevOps equipo pequeño al que puedes alimentar con dos pizzas. Un equipo formado por dos integrantes garantiza la mejor oportunidad posible de colaboración en el desarrollo de software.

U

incertidumbre

Un concepto que hace referencia a información imprecisa, incompleta o desconocida que puede socavar la fiabilidad de los modelos predictivos de ML. Hay dos tipos de incertidumbre: la incertidumbre epistémica se debe a datos limitados e incompletos, mientras que la incertidumbre aleatoria se debe al ruido y la aleatoriedad inherentes a los datos. Para más información, consulte la guía [Cuantificación de la incertidumbre en los sistemas de aprendizaje profundo](#).

tareas indiferenciadas

También conocido como tareas arduas, es el trabajo que es necesario para crear y operar una aplicación, pero que no proporciona un valor directo al usuario final ni proporciona una ventaja competitiva. Algunos ejemplos de tareas indiferenciadas son la adquisición, el mantenimiento y la planificación de la capacidad.

entornos superiores

Consulte [entorno](#).

V

succión

Una operación de mantenimiento de bases de datos que implica limpiar después de las actualizaciones incrementales para recuperar espacio de almacenamiento y mejorar el rendimiento.

control de versión

Procesos y herramientas que realizan un seguimiento de los cambios, como los cambios en el código fuente de un repositorio.

Emparejamiento de VPC

Una conexión entre dos VPCs que le permite enrutar el tráfico mediante direcciones IP privadas. Para obtener más información, consulte [¿Qué es una interconexión de VPC?](#) en la documentación de Amazon VPC.

vulnerabilidad

Defecto de software o hardware que pone en peligro la seguridad del sistema.

W

caché caliente

Un búfer caché que contiene datos actuales y relevantes a los que se accede con frecuencia. La instancia de base de datos puede leer desde la caché del búfer, lo que es más rápido que leer desde la memoria principal o el disco.

datos templados

Datos a los que el acceso es infrecuente. Al consultar este tipo de datos, normalmente se aceptan consultas moderadamente lentas.

función de ventana

Función SQL que hace un cálculo en un grupo de filas que se relacionan de alguna manera con el registro actual. Las funciones de ventana son útiles para las tareas de procesamiento, como calcular una media móvil o acceder al valor de las filas en función de la posición relativa de la fila actual.

carga de trabajo

Conjunto de recursos y código que ofrece valor comercial, como una aplicación orientada al cliente o un proceso de backend.

flujo de trabajo

Grupos funcionales de un proyecto de migración que son responsables de un conjunto específico de tareas. Cada flujo de trabajo es independiente, pero respalda a los demás flujos de trabajo del proyecto. Por ejemplo, el flujo de trabajo de la cartera es responsable de priorizar las aplicaciones, planificar las oleadas y recopilar los metadatos de migración. El flujo de trabajo de la cartera entrega estos recursos al flujo de trabajo de migración, que luego migra los servidores y las aplicaciones.

WORM

Consulte [escritura única y lectura múltiple](#).

WQF

Consulte [AWS Workload Qualification Framework](#).

escritura única y lectura múltiple (WORM)

Modelo de almacenamiento que escribe los datos una sola vez y evita que se eliminen o modifiquen. Los usuarios autorizados pueden leer los datos tantas veces como sea necesario, pero no los pueden cambiar. Esta infraestructura de almacenamiento de datos se considera [inmutable](#).

Z

ataque de día cero

Ataque, normalmente de malware, que se aprovecha de una [vulnerabilidad de día cero](#).

vulnerabilidad de día cero

Un defecto o una vulnerabilidad sin mitigación en un sistema de producción. Los agentes de amenazas pueden usar este tipo de vulnerabilidad para atacar el sistema. Los desarrolladores suelen darse cuenta de la vulnerabilidad a raíz del ataque.

peticiones desde cero

Proporcionar a un [LLM](#) instrucciones para llevar a cabo una tarea, pero sin ejemplos (pasos) que puedan ayudar a guiarlo. El LLM debe usar los conocimientos del entrenamiento previo para

llevar a cabo la tarea. La eficacia de la petición desde cero depende de la complejidad de la tarea y de la calidad de la petición. Consulte también [peticiones con pocos pasos](#).

aplicación zombi

Aplicación que utiliza un promedio de CPU y memoria menor al 5 por ciento. En un proyecto de migración, es habitual retirar estas aplicaciones.

Las traducciones son generadas a través de traducción automática. En caso de conflicto entre la traducción y la versión original de inglés, prevalecerá la versión en inglés.