



Migración de F5 BIG-IP a F5 BIG-IP VE en la nube AWS

AWS Guía prescriptiva



AWS Guía prescriptiva: Migración de F5 BIG-IP a F5 BIG-IP VE en la nube AWS

Copyright © 2026 Amazon Web Services, Inc. and/or its affiliates. All rights reserved.

Las marcas comerciales y la imagen comercial de Amazon no se pueden utilizar en relación con ningún producto o servicio que no sea de Amazon, de ninguna manera que pueda causar confusión entre los clientes y que menosprecie o desacredite a Amazon. Todas las demás marcas registradas que no son propiedad de Amazon son propiedad de sus respectivos propietarios, que pueden o no estar afiliados, conectados o patrocinados por Amazon.

Table of Contents

Introducción	1
Resultados empresariales específicos	2
Evaluación de los costos y las habilidades de migración	3
Evaluación de los costos de licencias e instancias	3
Evaluación de una AWS base de conocimientos de F5	4
Mapeo de las aplicaciones y diseño de la arquitectura	6
Mapeo de las aplicaciones	6
Planificación de la arquitectura	11
Planificación de la migración	14
Decisión sobre qué migrar	14
Desescalada de las configuraciones	15
Elección de un tipo de instancia	17
Puntos clave de decisión	18
Descripción general de la migración	19
Migración de datos	22
Migración de una configuración completa	22
Migración de una configuración parcial	24
Implementaciones de alta densidad sin Elastic IPs	25
Interconectando tus VPCs	26
AWS Conectarse a su infraestructura	30
Recursos	34
Historial de documentos	35
Glosario	36
#	36
A	37
B	40
C	42
D	45
E	50
F	52
G	54
H	55
I	56
L	59

M	60
O	64
P	67
Q	70
R	70
S	73
T	77
U	79
V	80
W	80
Z	81
.....	lxxxiii

Migración de F5 BIG-IP a F5 BIG-IP VE en la nube de AWS

Amazon Web Services, Suresh Veeragoni (AWS)

Noviembre de 2020 ([historial de documentos](#))

Esta guía proporciona una descripción general de los pasos, la arquitectura, las herramientas y las consideraciones para migrar las soluciones de seguridad y administración del tráfico de F5 BIG-IP a la nube de Amazon Web Services (AWS). [F5 BIG-IP](#) es un conjunto de productos diseñados en torno a soluciones de disponibilidad, control de acceso y seguridad. Se ejecutan en el [sistema operativo de administración del tráfico \(TMOS\) de F5](#).

Sus soluciones de seguridad y administración del tráfico F5 BIG-IP se migran a AWS Cloud mediante las [estrategias de migración de realojamiento y redefinición de la plataforma](#) que forman parte de las siete estrategias de migración habituales (7 R). La carga de trabajo de F5 se migrará volviendo a alojar un entorno existente y utilizando aspectos de redefinición de la plataforma, como la detección de servicios y las integraciones de la API.

En esta guía se explican los cuatro pasos principales de la migración.

- [Evaluación de los costos y las habilidades de migración](#): comprender los costos de la migración y los conocimientos necesarios sobre AWS y sobre los productos y servicios de F5.
- [Mapeo de las aplicaciones y diseño de la arquitectura](#): evaluar cómo se integran sus aplicaciones y diseñar la arquitectura para el futuro entorno.
- [Planificación de la migración](#): utilizar un plan general para su migración y tomar decisiones clave sobre qué cosas migrar.
- [Migración de datos](#): implementar las configuraciones disponibles para migrar las cargas de trabajo de F5 BIG-IP a AWS Cloud y migrar sus datos.

Para obtener una descripción completa de los pasos de migración, consulte el patrón [Migración de una carga de trabajo de F5 BIG-IP a F5 BIG-IP VE en AWS Cloud](#) en el sitio web de Recomendaciones de AWS.

Esta guía está destinada a los equipos de ingeniería técnica y arquitectura que están migrando las soluciones de seguridad y administración del tráfico de F5 a AWS Cloud.

Resultados empresariales específicos

Las organizaciones optan por migrar a AWS Cloud para aumentar su agilidad y resiliencia. Esta migración ofrece beneficios significativos, pero también conlleva riesgos que deben minimizarse. En concreto, el riesgo y la complejidad de la adopción de la nube aumentan cuando se dividen servicios de aplicaciones importantes, como la administración del tráfico o la seguridad.

Si migra las cargas de trabajo BIG-IP de F5 a AWS Cloud, podrá centrarse en la agilidad y adoptar modelos operativos de alto valor en toda la arquitectura empresarial. También generará un beneficio neto para su adopción de la nube, ya que sus entornos tecnológicos pueden federarse.

También puede crear una ventaja empresarial al limitar la proliferación de proveedores o herramientas. Esto reduce el riesgo al migrar una aplicación, ya que limita o elimina los cambios en la ruta de datos, las características, las herramientas y el modelo operativo del entorno de origen.

Evaluación de los costos y las habilidades de migración

Antes de decidir migrar sus soluciones de seguridad y administración del tráfico de F5 BIG-IP a la nube de AWS , debe evaluar los costos de la migración y las habilidades necesarias.

En las siguientes secciones se proporciona un resumen de los posibles costes de migración, así como una visión general del conocimiento AWS y de los productos y servicios de F5 que necesitará su equipo.

Temas

- [Evaluación de los costos de licencias e instancias](#)
- [Evaluación de una AWS base de conocimientos de F5](#)

Evaluación de los costos de licencias e instancias

El coste de ejecutar las cargas de trabajo BIG-IP de F5 en la AWS nube variará en función de los costes combinados de licencia e instancia. Cuando migre a la AWS nube, tendrá que combinar sus licencias actuales y activar las funciones del sistema de origen en el sistema de destino.

Los productos de F5 tienen varios modelos de licencia, pero sus requisitos técnicos y empresariales suelen coincidir con los siguientes modelos: Traiga su propia licencia (BYOL), mercado, oferta privada, suscripción y acuerdos de licencia empresarial (ELA).

El coste de la migración también variará en función de si utilizas pay-as-you-go instancias con un precio anual o si tienes un acuerdo individual con ellas AWS. Es importante destacar que el costo de una licencia de F5 también puede cambiar en función del modelo y de sus requisitos individuales.

Puede utilizar la [calculadora de precios de AWS](#) para calcular sus posibles costos de ejecución. Los tres ejemplos siguientes proporcionan información sobre los costos de las AWS instancias y la infraestructura.

- [F5 BIG-IP pequeño: 100 Mbps](#)
- [F5 BIG-IP medio: 200 Mbps](#)
- [F5 BIG-IP grande: 800 Mbps](#)

Evaluación de una AWS base de conocimientos de F5

Antes de empezar a migrar su carga de trabajo de F5 BIG-IP, debe asegurarse de que su equipo conoce los siguientes productos AWS y servicios de F5.

AWS productos y servicios

- [CloudFormation](#) le ayuda a crear y aprovisionar despliegues de AWS infraestructura de forma predecible y repetitiva.
- [Amazon CloudWatch](#) proporciona una solución de monitorización fiable, escalable y flexible que puede empezar a utilizar en cuestión de minutos.
- [Amazon Elastic Compute Cloud \(Amazon EC2\)](#) es un servicio web que proporciona una capacidad de computación redimensionable para que pueda crear y alojar sus sistemas de software.
- [AWS Identity and Access Management \(IAM\)](#) es un servicio web para controlar de forma segura el acceso a AWS los servicios.
- [AWS Landing Zone](#) es una solución que ayuda a los clientes a configurar rápidamente un AWS entorno seguro y multicuenta basado en las AWS mejores prácticas.
- [Amazon Simple Storage Service \(Amazon S3\)](#) es un servicio de almacenamiento de objetos basado en la nube que lo ayuda a almacenar, proteger y recuperar cualquier cantidad de datos.
- [\(AWS STS\)AWS Security Token Service](#) permite solicitar credenciales temporales con privilegios limitados para los usuarios.
- [AWS Transit Gateway](#) es un servicio escalable y de alta disponibilidad para consolidar la configuración de enrutamiento de Amazon VPC para y Región de AWS con una hub-and-spoke arquitectura.
- [Amazon Virtual Private Cloud \(Amazon VPC\)](#) le ayuda a lanzar AWS recursos en una red virtual que haya definido.

Important

Su equipo debe comprender las diferentes formas de conectar una o varias nubes privadas virtuales (VPCs) a los centros de datos existentes, así como la forma de crear recursos en su AWS infraestructura. Para obtener más información al respecto, consulte las [opciones de conectividad de la Network-to-Amazon VPC](#) en la documentación de Amazon VPC.

Productos y servicios de F5

- El [sistema operativo de administración del tráfico \(F5 TMOS\)](#) es la base de software de todos los productos de red o tráfico de F5.
- [Local Traffic Manager \(F5 LTM\)](#) le ayuda a controlar el tráfico de la red, seleccionando el destino correcto en función del rendimiento, la seguridad y la disponibilidad del servidor.
- Global Traffic Manager (F5 GTM) distribuye las solicitudes de DNS y de aplicaciones de usuario en función de las políticas empresariales, las condiciones del centro de datos y los servicios en la nube, la ubicación del usuario y el rendimiento de las aplicaciones.
- [Access Policy Manager \(F5 APM\)](#) protege, simplifica y centraliza el acceso a las aplicaciones y los datos APIs, sin importar dónde se encuentren los usuarios y sus aplicaciones.
- [Application Security Manager \(F5 ASM\)](#) es un firewall de aplicaciones web flexible que protege las aplicaciones web en entornos de nube tradicionales, virtuales y privados.
- [Advanced Firewall Manager \(F5 AFM\)](#) mitiga las amenazas de red antes de que interrumpan los recursos críticos del centro de datos.
- [F5 BIG-IQ](#) proporciona un punto de control central para los dispositivos físicos y virtuales de F5 y para las soluciones que se ejecutan en ellos.

Mapeo de las aplicaciones y diseño de la arquitectura

Las siguientes secciones le ayudan a entender cómo se integran sus aplicaciones en su entorno actual y cómo diseñar su nueva arquitectura.

Temas

- [Mapeo de las aplicaciones](#)
- [Planificación de la arquitectura](#)

Mapeo de las aplicaciones

No existe un enfoque estándar a la hora de migrar las aplicaciones y sus dependencias asociadas a la nube. AWS La siguiente tabla proporciona una descripción general de las principales consideraciones para las diferentes aplicaciones que se suelen migrar con cargas de trabajo de F5 BIG-IP a la nube. AWS

Tipo de aplicación	Caso de uso	Acción sugerida
Aplicaciones personalizadas o comerciales off-the-shelf (COT)	<p>Planea cerrar un centro de datos o una instancia de colocación después de migrar las aplicaciones a la AWS nube, o ejecutar una combinación de AWS productos o servicios locales. No tiene previsto modernizar estas aplicaciones.</p> <p>Es posible que haya integrado el controlador de entrega de aplicaciones (ADC) de F5 como parte de la lógica de la aplicación y haya necesitado que transfiera la misma lógica a la nube. AWS</p>	<p>Revise las configuraciones actuales de F5 y divídalas en los componentes de la aplicación que deben migrarse.</p> <p>Asegúrese de que se ajusta al modelo de licencia utilizado , ya sea a través de los módulos o del programa F5 Good, Better, Best (GBB).</p>

Tipo de aplicación	Caso de uso	Acción sugerida
	<p>Es posible o no que los componentes de la aplicación se migren al mismo tiempo.</p>	
<p>Aplicaciones con requisitos de alta conformidad o relacionados con la seguridad</p>	<p>Si bien estas aplicaciones se pueden volver a alojar, redefinir la plataforma o rediseñar su arquitectura, requerirán protecciones avanzadas.</p> <p>Estas protecciones avanzadas pueden incluir la protección conductual, la seguridad de las aplicaciones móviles, la detección avanzada de bots, la inteligencia IP profunda y el filtrado de salida de los datos de respuesta.</p>	<p>Si ya utiliza F5 ASM, asegúrese de migrar la política de seguridad o conformidad.</p> <p>Si se trata de una aplicación nueva, debería evaluar la mejor forma de aprovechar F5 ASM o F5 Web Application Firewall (F5 WAF).</p>
<p>Aplicaciones de próxima generación o nativas en la nube alojadas en Amazon Elastic Container Service (Amazon ECS), Amazon Elastic Kubernetes Service (Amazon EKS) o Amazon EC2 que alojen K8S</p>	<p>Estas aplicaciones requieren ajustes de protocolo, como redes móviles u otros tipos de redes con pérdidas, optimizaciones HTTP, un plano de datos programable (iRules) o servicios avanzados que alineen los algoritmos de equilibrio de carga.</p>	<p>Para obtener información sobre la entrada de contenidos, consulte los Servicios de entrada de contenedores de F5 en la documentación de F5.</p>

Tipo de aplicación	Caso de uso	Acción sugerida
Aplicaciones híbridas o de espacio de nombres federado	<p>Se trata de aplicaciones en las que la entrega del nivel de presentación está federada en una implementación híbrida o en las que los servicios consumidos se encuentran en una implementación híbrida.</p> <p>Por ejemplo, puede utilizar F5 GTM junto con F5 LTM de forma local y haber aprovechado las características avanzadas de F5 GTM para trazar las dependencias complejas y establecer una lógica avanzada sobre la ubicación a la que enviar a los clientes.</p>	<p><u>Esta implementación debe tener un mínimo de dos sistemas DNS de F5 o DNS de F5 Cloud Services.</u></p> <p>El despliegue requerirá la creación de uno o más VPCs en la AWS nube.</p> <p>Será necesario asignar una VPC al sistema como centro de datos. Podrían ser varios VPCs si utilizas un diseño de VPC de tránsito.</p>

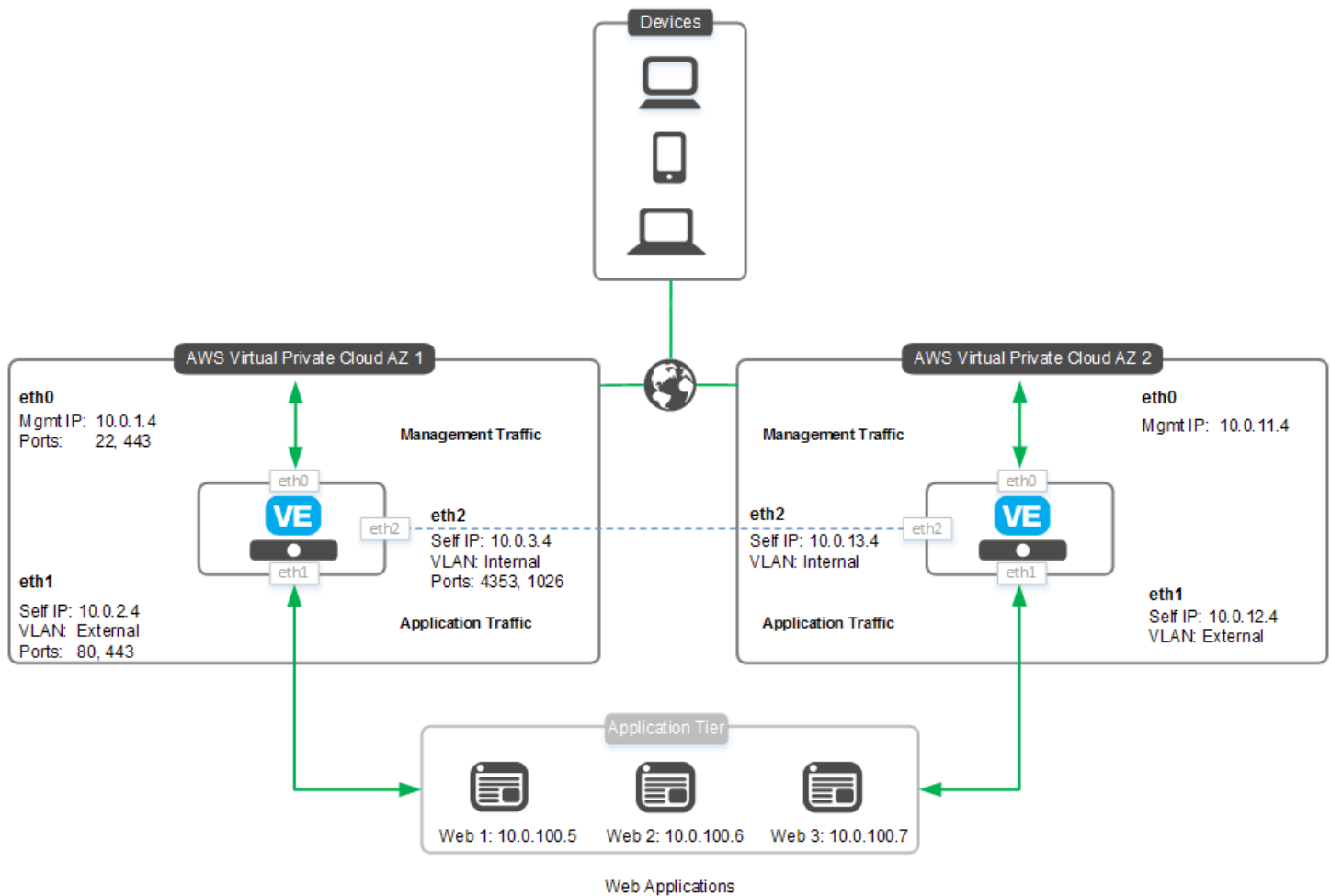
Tipo de aplicación	Caso de uso	Acción sugerida
Aplicaciones de rendimiento optimizado	Aplicaciones que pueden tener perfiles muy ajustados en las capas de sesión (L4) y de aplicaciones (L7), aplicaciones móviles o en las que se tenga que preocuparse por el aumento de la latencia, las optimizaciones HTTP (SPDY) y la compresión debido a la migración hacia y desde la nube. AWS	<p>Esto requiere la implementación del sistema LTM de F5 que ejecute servidores virtuales de tipo estándar (proxy TTCP completo) o superior (proxy de aplicaciones como HTTP), con un tráfico simétrico bajo entre los servidores de aplicaciones y los clientes.</p> <p>El tráfico se puede procesar mediante una traducción de direcciones de red de origen (SNAT) o las instancias BIG-IP de F5 pueden ser la puerta de enlace predeterminada para la instancia y la tabla de enrutamiento.</p>
Aplicación interna en varias zonas de disponibilidad, alta disponibilidad (HA) pero sin DNS	Necesita implementar una aplicación y desea admitir la compatibilidad entre zonas para aumentar la disponibilidad, pero no desea utilizar el DNS y no puede cambiar la dirección IP.	Deberá utilizar puertas de enlace de cliente en la VPC que estén vinculadas a una puerta de enlace privada virtual para anunciar el espacio de direcciones ajenas, además de utilizar la plantilla iApp HA de F5 Advanced para manipular la tabla de enrutamiento. Los sistemas F5 pueden ser las puertas de enlace de cliente en la VPC o una solución de terceros puede ser la pasarela del cliente.

Tipo de aplicación	Caso de uso	Acción sugerida
IDS/IPS WAF o aplicaciones	<p>Estas aplicaciones requieren características de seguridad avanzadas, como las firmas SNORT, la protección contra los bots, los conjuntos de reglas WAF profundos y complejos (más de 2900 firmas) y la integración de escáneres de seguridad.</p>	<p>Elija una topología de CloudFormation plantilla que satisfaga las necesidades de la aplicación (alta disponibilidad AWS Auto Scaling, independiente) y, a continuación, cree y valide la política de seguridad adecuada.</p>
Aplicaciones de VPC de tránsito de seguridad y servicios	<p>Se trata de una variante de una VPC de tránsito en la que se centralizan la seguridad y los servicios de Internet o la intranet y se sincronizan con otros VPCs</p> <p>Esta topología se puede utilizar junto con otros tipos de aplicaciones y listas de casos de uso. Se utiliza para reducir la superficie expuesta a ataques a Internet de la estructura de VPC de una organización, centralizar los controles y separar las tareas. También se utiliza para insertar aplicaciones avanzadas y servicios de seguridad entre una VPC específica VPCs, otra e Internet.</p>	<p>Implemente una VPC de tránsito junto con los requisitos de visibilidad de la dirección IP de la VPC homóloga (aplicación).</p>

Tipo de aplicación	Caso de uso	Acción sugerida
Aplicaciones de seguridad de DNS, rápidas e híbridas	Replique tablas de búsqueda de DNS seguras y coherentes en la AWS nube y el centro de datos con la capacidad de gestionar grandes volúmenes de consultas de DNS; sobrevivir a una interrupción de la conexión directa mediante Direct Connect un DNS gestionado centralmente y basado en políticas en todo el entorno; almacenamiento en caché del DNS y validación y seguridad del protocolo DNS (DNSSEC).	Utilice las prácticas recomendadas para implementar DNS y tratar cada VPC como un centro de datos virtual.

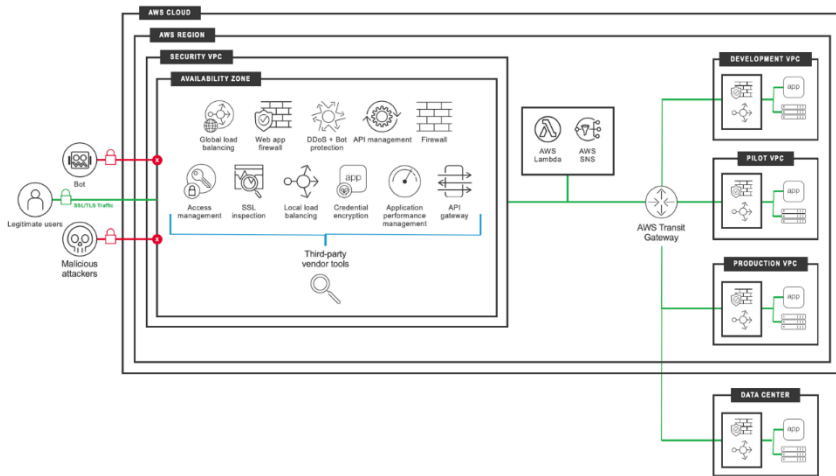
Planificación de la arquitectura

En el siguiente diagrama, se muestra la arquitectura básica de la VPC perimetral y la aplicación VPCs conectadas mediante AWS Transit Gateway. VPCs Pueden formar parte de la misma cuenta o de cuentas diferentes.



Por ejemplo, una landing zone normalmente despliega una cuenta de red que controlará el borde VPCs. Esta arquitectura ayuda a los usuarios a aprovechar las políticas, los procesos y las plataformas comunes en todo el conjunto de aplicaciones.

El siguiente diagrama muestra dos instancias de interfaz de red (NIC) de una carga de trabajo BIG-IP de F5 implementadas en un clúster en espera activo. Puede añadir interfaces de red más elásticas a estos sistemas, hasta el límite de instancias. F5 recomienda utilizar un patrón multi-AZ para la implementación a fin de evitar errores en la zona de disponibilidad.



Planificación de la migración

Planificar el proceso de migración es clave para garantizar una migración fluida y exitosa. En las siguientes secciones se explica cómo planificar la migración, así como las principales consideraciones al respecto.

Temas

- [Decisión sobre qué migrar](#)
- [Desescalada de las configuraciones](#)
- [Elección de un tipo de instancia](#)
- [Puntos clave de decisión](#)
- [Descripción general de la migración](#)

Decisión sobre qué migrar

Al migrar, debe decidir qué cargas de trabajo son esenciales; qué cargas de trabajo son “deseables” pero no esenciales; y qué cargas de trabajo no son necesarias y se pueden [retirar una vez que se complete la migración](#).

Una parte importante del proceso de toma de decisiones incluirá los requisitos individuales que tenga en materia de automatización, API, herramientas y otros procesos. También tendrá que tener en cuenta los requisitos funcionales y de rendimiento de su organización.

Por ejemplo, es posible que haya utilizado plataformas de hardware compartidas en un centro de datos existente con particiones de usuario. Sin embargo, la migración puede requerir que los servicios se ejecuten en sistemas que no estén tan ampliamente compartidos debido a las limitaciones de rendimiento que supone pasar de soluciones aceleradas por hardware. Por ejemplo, las transacciones por segundo (TPS) de la capa de conexión segura (SSL) podrían requerir que un determinado servicio no se ejecute en un sistema compartido.

Tras identificar y documentar las aplicaciones que se van a migrar y sus requisitos, debe preparar los sistemas de origen siguiendo las prácticas recomendadas que se enumeran a continuación.

- Ejecute la misma versión de F5 TMOS que ejecutará en la AWS nube. Se recomienda la [versión 14.1](#) o posterior, pero también se puede utilizar la [versión 13.1](#) o posterior. Si bien puede migrar la versión [12.1.x](#), es posible que tenga problemas de seguridad, automatización y mantenimiento.

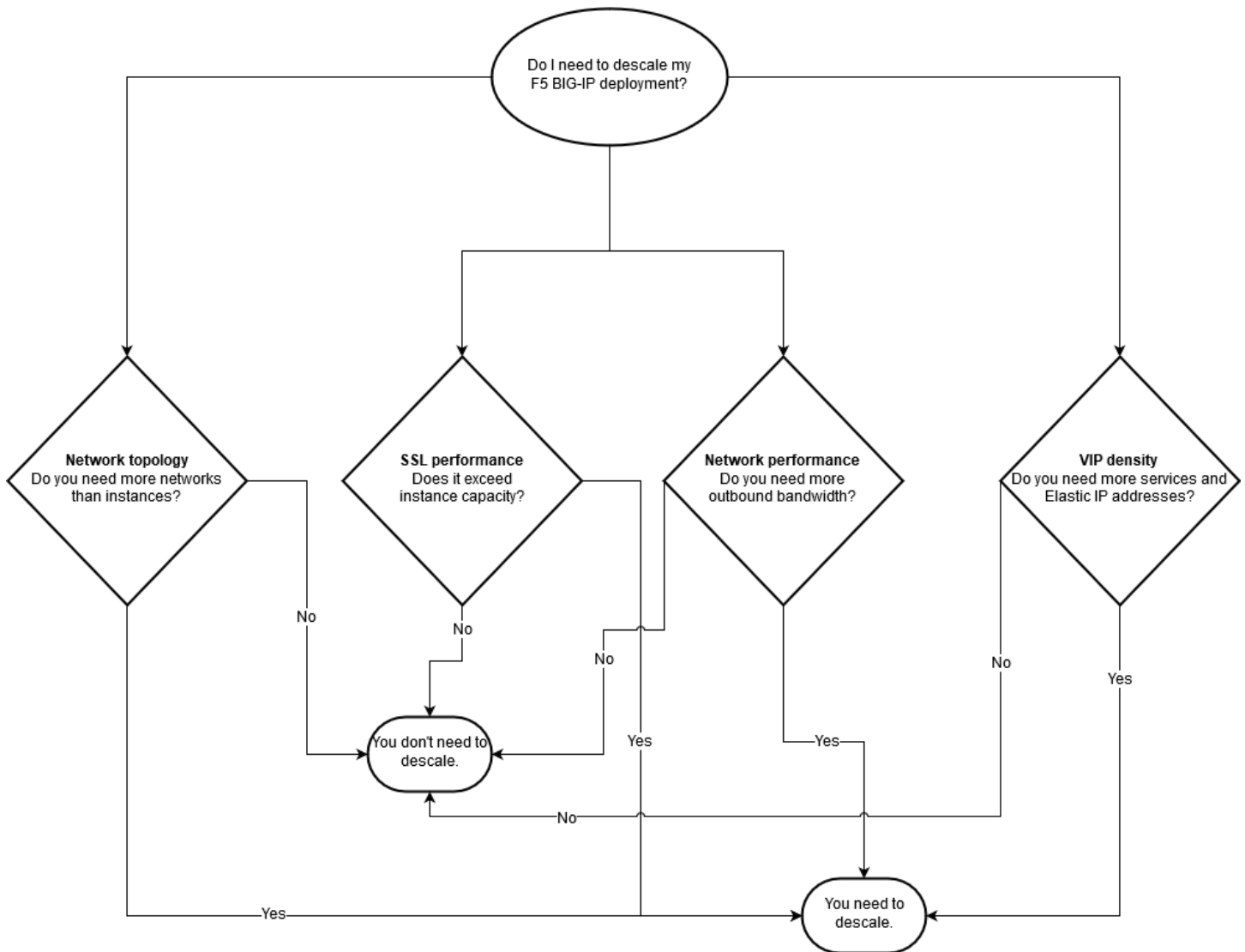
- Tener copias de seguridad válidas de todas las configuraciones de cada dispositivo. Dado que la copia de seguridad de Univention Corporate Server (UCS) contiene atributos y objetos específicos del centro de datos (como direcciones IP, nodos o miembros del grupo), F5 recomienda crear un archivo del intérprete de comandos (SCF) para editar y combinar las configuraciones.
- Tener copias de seguridad de todos los certificados de seguridad pertinentes y considerar la posibilidad de pasar del cifrado RSA al cifrado ECC para mejorar el rendimiento.
- Contar con métricas de rendimiento detalladas a nivel del servidor virtual para planificar el escalamiento y la capacidad.
- Disponga de una solución [global de equilibrio de carga de servidores \(GSLB\) de F5](#) para la transición del centro de datos a la nube. AWS
- Comprender el impacto de la migración de un modelo de dispositivo de hardware a un modelo virtualizado y de software en términos de rendimiento, escalabilidad y alta disponibilidad.
- Tenga definidos los requisitos de lo que se migrará a la AWS nube y tenga en cuenta las siguientes consideraciones.
 - Tenga en cuenta que cualquier migración a la AWS nube requiere decidir si se migrarán las configuraciones completas o parciales. Por lo general, un movimiento parcial a la vez es más eficiente.
 - Comprender qué rutas y direcciones IP se modificarán.
 - Identificar qué grupos de SNAT deben reemplazarse por el F5 SNAT Automap.

También debería considerar la posibilidad de consultar a [socios de AWS](#) o al equipo de servicios profesionales de F5. Esto ayudará a garantizar una alta probabilidad de que la migración se lleve a cabo correctamente.

Desescalada de las configuraciones

“Desescalar” significa pasar de una configuración de F5 BIG-IP a una configuración más baja o más rentable, en función de las características o métricas requeridas tras la detección inicial. Debe evaluar detenidamente todas estas opciones, ya que afectarán a la arquitectura y a la cantidad de instancias necesarias.

El siguiente diagrama le ayuda a evaluar si la desescalada es adecuada para sus necesidades y requisitos.



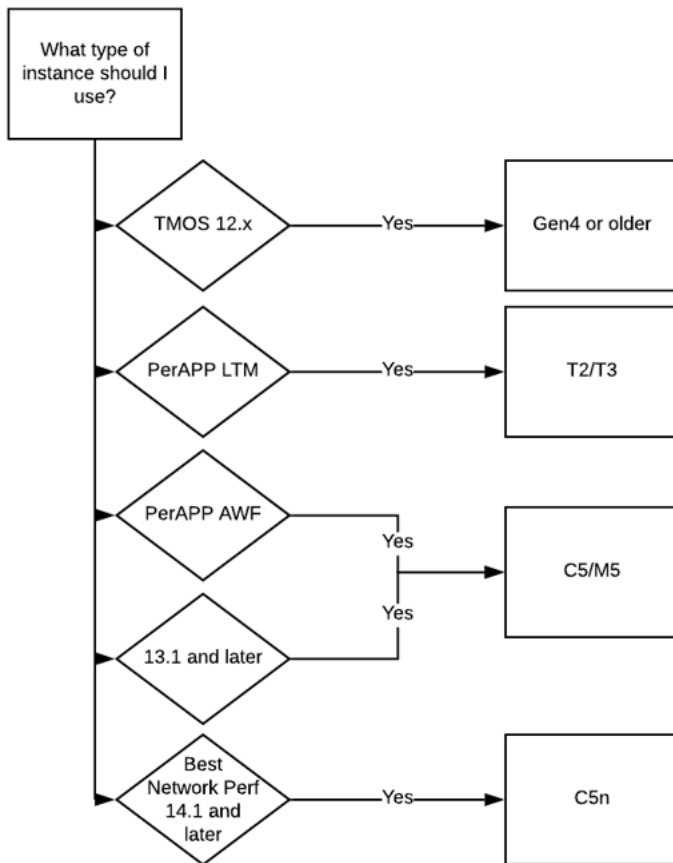
La migración también generará nuevas consideraciones en las siguientes áreas.

- Topología de red: actualmente AWS no admite 802.1q etiquetas VLANs, por lo que la cantidad de interfaces de instancia (menos una para la administración) limita la cantidad de redes que puede admitir una instancia. Si necesita una topología específica, debe evaluarla comparándola con las distintas instancias que F5 admite en la nube. AWS
- Rendimiento de SSL: los dispositivos y el chasis de F5 tienen un rendimiento de SSL que supera lo que se puede lograr con x86. Debe evaluar los requisitos de SSL agregados y por servidor virtual.
- Rendimiento de la red: debe evaluar las características de la red agregada, saliente e interna. AWS los tipos de instancias tienen diferentes características de red (baja, media, alta, hasta X o dedicada) que deben tenerse en cuenta. También hay límites en cuanto al tráfico que una sola instancia puede enviar de forma saliente o a través de una conexión directa.

- Densidad VIP: si tienes un número mayor de direcciones IP virtuales (VIPs), debes tener en cuenta el límite de instancias en cuanto al número de direcciones IP virtuales VIPs que se pueden asignar a las interfaces de red.
- Conexión simultánea: hay límites de flujo en cuanto al número máximo de conexiones que pueden admitir las instancias.
- Estado de la sesión: las distintas aplicaciones utilizan distintos tipos de persistencia. Las aplicaciones con y sin estado cambiarán los métodos utilizados por el estado compartido, y esto puede afectar a la escala de las operaciones. in/out

Elección de un tipo de instancia

F5 admite varios tipos de instancias y elegir cuál usar puede ser una decisión compleja. Para la mayoría de las `c5n.2x1` migraciones, esta `c5n.4x1` será la opción de instancia más común, ya que ofrece una combinación de rendimiento de red, densidad de CPU, densidad de interfaz y cantidad de IPs instancias compatibles con la instancia. En el siguiente diagrama se brindan ejemplos de las instancias que debe elegir, en función de los productos de F5 que utilice.



Puntos clave de decisión

Hay muchos aspectos de la migración que deben tenerse en cuenta, pero antes de comenzar la migración de la carga de trabajo de F5 BIG-IP, hágase las siguientes preguntas para aclarar el proceso de migración.

¿Quiénes son los usuarios de las aplicaciones?

Evalúe si se trata de usuarios internos (que no recorren una dirección IP elástica) o usuarios externos (que recorren una dirección IP elástica). Si los usuarios son internos, evalúe si la aplicación puede usar el DNS para adaptarse al fallo de una zona de disponibilidad o de una implementación activa. También debe comprobar si necesita utilizar un patrón de diseño alternativo que permita que una subred abarque varias zonas de disponibilidad.

¿Qué partes de sus aplicaciones migrarán a la AWS nube?

Evalúe si se está trasladando toda la aplicación o solo el nivel de presentación. También debería tener en cuenta las dependencias adicionales en torno a la seguridad y al espacio de nombres de DNS. La evaluación debe determinar lo que se necesitaría de la topología de la red. Además, determine qué se requiere de un acuerdo de nivel de servicio (SLA) en caso de que se produzca un evento a nivel de zona de disponibilidad, VPC o región. AWS

¿Por qué se migra la aplicación?

Es posible que esté migrando su aplicación porque está cerrando centros de datos o porque desea más elasticidad. Evalúe si la aplicación está migrando para tener una arquitectura por aplicación, en comparación con los patrones monolíticos compartidos comunes en muchos centros de datos. También vale la pena considerar qué esfuerzos de modernización deberían realizarse junto con la migración.

¿Adónde se migra la aplicación?


Evalúe si la aplicación debe trasladarse a una sola VPC con una o dos zonas de disponibilidad. Determine si la topología de la VPC es de interconexión o de tránsito, junto con la necesidad de implementaciones en varias regiones. Esto afectará al diseño del patrón de migración.

Descripción general de la migración

Antes de comenzar la migración, es útil diseñar todo el proceso de manera general. El siguiente es un ejemplo de los pasos que puede seguir para migrar una carga de trabajo de F5 BIG-IP a la nube. AWS Puede encontrar pasos y procesos más detallados para una migración de F5 BIG-IP en el patrón [Migrar una carga de trabajo de F5 BIG-IP a F5 BIG-IP VE en la nube. AWS](#)

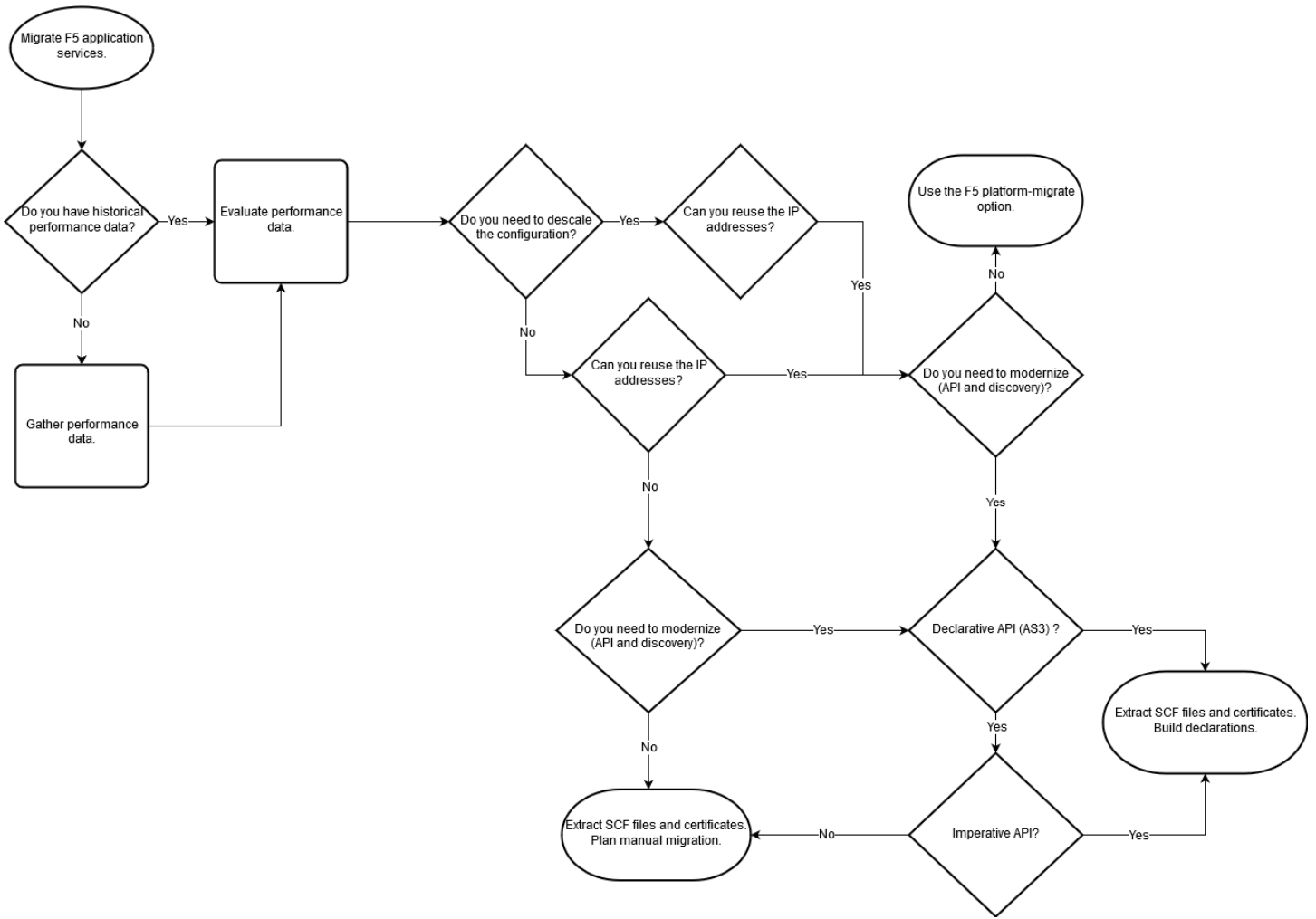
1. Implemente el número necesario de en función de sus requisitos individuales. VPCs Esta implementación puede ser manual o automatizada mediante una herramienta como la [zona de aterrizaje de AWS](#).
2. Evalúe las licencias, los usos y las configuraciones actuales de F5.
3. Evalúe las aplicaciones públicas e internas.
4. Evalúe las configuraciones actuales de F5.
5. Evalúe los requisitos de tamaño y dirección IP y elija la cantidad y el tipo de F5 e AWS instancias necesarios.
6. Identifique qué estrategia de migración implementar. Por ejemplo, migrar mediante lift-and-shift; mediante shift-and-modernize; o utilizando una estrategia híbrida.

7. Evalúe e identifique el diseño del DNS.
8. Evalúe cómo se dirigirá el tráfico a la aplicación si existe tanto en las instalaciones como en la AWS nube.
9. Realice las implementaciones iniciales de las instancias de F5 mediante AWS CloudFormation plantillas.
10. Modifique las implementaciones para cumplir con los requisitos de topología con tablas de enrutamiento e interfaces de red elásticas adicionales.
11. Alinee las direcciones IP elásticas con las propias direcciones IP IPs o de administración IPs y planifique el mapeo de IP elástica a IP virtual (VIP).
12. Cree direcciones secundarias en interfaces de red elásticas para VIPs.
13. Aplique direcciones secundarias en la AWS nube.
14. Asigne direcciones IP elásticas a la dirección secundaria para VIPs.
15. Extraiga las configuraciones y compile una lista de objetos para moverlos.
16. Implemente las configuraciones en F5 BIG-IP.
17. Asigne las direcciones secundarias a VIPs.
18. Realice una prueba de tráfico.
19. Realice una prueba de conmutación por error.
20. Si está creando una estrategia híbrida, asegúrese de incorporar el sistema al DNS de F5.

 Important

Es necesario acceder a los puntos finales de la AWS API. Las direcciones NAT o IP elásticas también son necesarias para una alta disponibilidad dentro de las zonas de disponibilidad o entre ellas.

En el siguiente diagrama se muestra el flujo del proceso de alto nivel para una migración a F5 BIG-IP.



Migración de datos

Todas las migraciones deben iterar sobre una configuración y desarrollar el árbol de dependencias. Cuando se utiliza un único archivo de configuración, todo se hace automáticamente. Si utiliza la [API TMSH](#), tendrá que iterar y desarrollar el árbol de dependencias. En las siguientes secciones se describen las diferentes opciones y configuraciones disponibles al migrar una carga de trabajo de F5 BIG-IP.

Temas

- [Migración de una configuración completa](#)
- [Migración de una configuración parcial](#)
- [Implementaciones de alta densidad sin Elastic IPs](#)
- [Interconectando tus VPCs](#)
- [AWS Conectarse a su infraestructura](#)

Migración de una configuración completa

En este enfoque, se toma una configuración de un sistema existente y se migra a un sistema nuevo. Este proceso copiará la configuración existente, las direcciones IP, los certificados, las claves, las frases de contraseña y las credenciales de inicio de sesión.

El motivo principal para migrar una configuración completa es sustituir el like-for-like sistema, como una actualización de hardware o una RMA. Por lo general, estos conceptos no se aplican a la AWS nube.

Puede usar archivos UCS o SCF para migrar una configuración completa, y en las tablas a continuación se ofrece una descripción general de las ventajas y desventajas de usarlos.

Utilizar un archivo UCS o qkview

Ventajas	Desventajas
Todos los archivos se trasladan como un archivo único.	El caso de uso principal para usar un archivo UCS sería reemplazar un dispositivo averiado. El archivo contiene información específica del

Ventajas	Desventajas
<p>Se conservan las cuentas de usuario locales. Si están integradas en su Active Directory, se conserva la configuración.</p>	<p>dispositivo que podría hacer que la carga de trabajo de F5 BIG-IP fuera inaccesible.</p> <p>Si ha configurado una integración de directorios, es posible que tenga problemas de acceso. Si no tiene acceso a las contraseñas de los usuarios, es posible que también tenga problemas de acceso.</p>
<p>Se conservan todas las configuraciones del servidor virtual.</p>	<p>Puede que tenga que editar las direcciones IP del dispositivo, los servidores virtuales y los miembros del grupo.</p>
<p>Se conserva la estructura de archivos.</p>	<p>Debe saber qué archivos editar.</p> <p>Este proceso es más complejo que un SCF o una object-by-object mudanza.</p> <p>Mayor riesgo de error, que incluye una reimplementación o la posibilidad de que la configuración no se cargue.</p> <p>Diseñado para flujos de trabajo de reemplazo de sistemas completos.</p>

Uso de un archivo SCF

Ventajas	Desventajas
<p>Crea un archivo de texto de la configuración.</p>	<p>Será necesario realizar modificaciones porque habrá propiedades específicas del dispositivo en el archivo que pueden afectar al acceso si el archivo simplemente se carga.</p>

Ventajas	Desventajas
Se puede editar fácilmente en cualquier editor de texto de Unix o Linux.	Debe comprender la configuración y la estructura de los archivos para realizar las modificaciones.
El archivo de configuración tiene el orden correcto de las operaciones de carga.	Debe saber qué partes del archivo debe eliminar para evitar que se sobrescriban las configuraciones específicas del dispositivo.
Puede encontrar fácilmente los objetos que se van a migrar.	

Migración de una configuración parcial

Cuando decida migrar una configuración parcial, utilizará un archivo TMSH o SCF como punto de partida. También tendrá que buscar los objetos que desee mover y compilarlos en el orden correcto. En la tabla a continuación se explican las ventajas y desventajas de migrar una configuración parcial.

Ventajas	Desventajas
Se pueden analizar las configuraciones y realizar correcciones a medida que avanza el trabajo.	Es necesario conocer los objetos y las estructuras de archivos de F5. También debe poder leer iRules.
Los cambios de configuración se pueden agrupar en lotes.	La migración lleva tiempo.
Es más fácil solucionar problemas de carga de configuración.	Editar los archivos o extraer la información puede llevar mucho tiempo.
Se reduce el riesgo de que se bloquee el acceso al dispositivo.	
Es más fácil mover la configuración a una topología adecuada.	

Ventajas	Desventajas
<p>Es más fácil abordar las particiones del administrador y enrutar los dominios porque se trata de un archivo plano.</p>	
<p>La estructura plana de archivos permite el uso de herramientas de texto de Linux si desea buscar y reemplazar direcciones IP mediante programación.</p>	

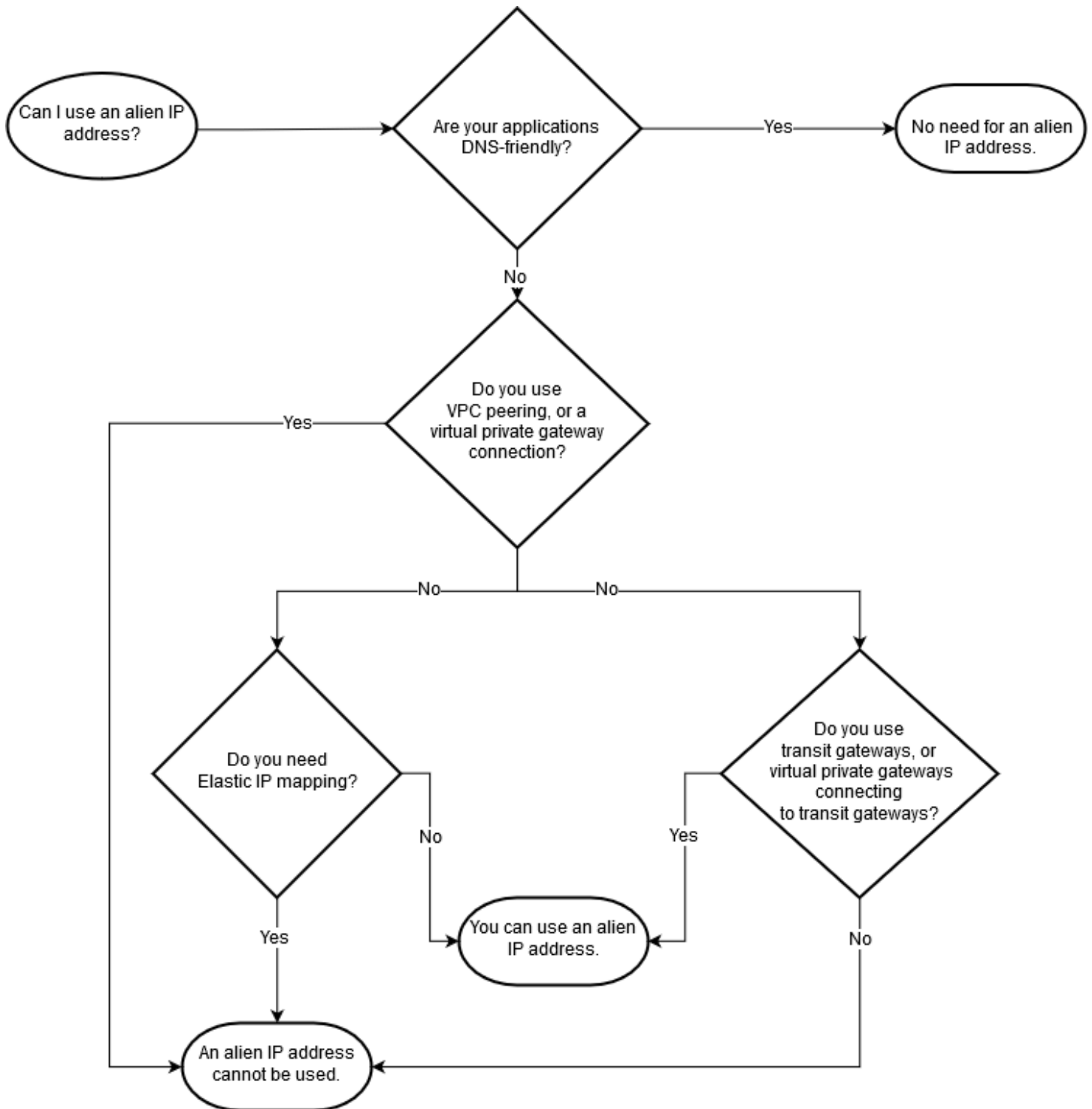
Implementaciones de alta densidad sin Elastic IPs

Si necesita despliegues de alta densidad, puede utilizar las métricas de rendimiento y estas aplicaciones no requieren el uso de Elastic. IPs Esto se conoce como “IP ajenas”.

Una IP ajena es un rango de redes o subredes externo al bloque CIDR de la VPC y al que F5 asigna servicios virtuales. Las direcciones IP ajenas no funcionan en todas las situaciones, pero se pueden usar para una alta densidad de servidores virtuales. Antes de poder utilizar una IP ajena, se requieren los siguientes recursos.

- Una subred para alojar las aplicaciones
- Una implementación de F5 BIG-IP con una extensión de conmutación por error en Cloud para administrar las rutas
- Una ruta en las tablas de AWS rutas que apunta a las interfaces de red elásticas

El uso de direcciones IP ajenas tiene implicaciones en la forma de VPCs interconectarse con otras VPCs, así como en la forma en que puede VPCs interconectarse con sus centros de datos. El siguiente diagrama ayuda a determinar si se necesita una dirección IP ajena.



Interconectando tus VPCs

En las siguientes tablas se muestran las consideraciones clave a la hora de interconectar su VPCs

VPC de seguridad con emparejamiento de VPC		VPC de seguridad con AWS Transit Gateway		VPC de seguridad con interconexión VPN	
Ventajas	Desventajas	Ventajas	Desventajas	Ventajas	Desventajas
<ul style="list-style-type: none"> • Configuración rápida y sencilla • direccionamiento simple • Alta redundancia • Ancho de banda alto 	<ul style="list-style-type: none"> • Solo admite el tráfico de rangos de CIDR asignados por VPC • No se puede insertar una inspección de seguridad entre VPCs • Es complejo de gestionar a gran escala (todos los son point-to-point) 	<ul style="list-style-type: none"> • Configuración sencilla • Enrutamiento flexible sin SNAT • Alta redundancia • Ancho de banda alto • Administración sencilla a escala 	<ul style="list-style-type: none"> • El enrutamiento es más complejo (tablas de enrutamiento de VPC y tablas de enrutamiento de AWS Transit Gateway) • Topología compleja para insertar una inspección de seguridad entre VPCs 	<ul style="list-style-type: none"> • Enrutamiento flexible sin SNAT • Fácil inserción de la inspección de seguridad entre VPCs 	<ul style="list-style-type: none"> • Ancho de banda bajo • Conmutación por error compleja y dependiente de un proveedor • Complejo de gestionar a escala (todos los son point-to-point)

Cliente (envía SYN)	AWS Transit Gateway	Emparejamiento de VPC	VPN entre VPCs	Descripción general de la solución y posibles problemas
Internet o Direct Connect para prestar servicio en una sola VPC con una subred pública o privada.	N/A	N/A	N/A	El tráfico atraviesa la puerta de enlace de Internet, o la puerta de enlace virtual, así que no necesita cruzar más allá del límite de la VPC. La VPC actúa como redes stub diseñadas. El tráfico ingresa desde las instalaciones a la AWS nube (VPN)Direct Connect.
Internet o Direct Connect en una VPC con clientes en otra VPCs (por ejemplo, miembros de un grupo en otra VPC), sin SNAT.	Sí	No	Sí	<p>AWS Transit Gateway o VPNs permita que el tráfico eluda el filtro de emparejamiento de VPC que solo pueden pasar las VPC asignadas. CIDRs</p> <p>Las soluciones de VPN estarán restringidas. No hay enrutamiento de múltiples rutas de igual costo (ECMP) (solo una ruta) ni ancho de banda (alrededor de 1,2 GB por segundo por túnel, en general solo un túnel).</p>
Internet o Direct Connect a un servicio de una VPC con clientes en otra VPCs (por ejemplo, miembros de un grupo en otra VPC), con SNAT.	Sí (pero no obligatorio)	Sí	Sí (pero no obligatorio)	<p>Como la interconexión entre VPCs ve el tráfico de VPC asignado CIDRs, cualquier a de ellas funcionará.</p> <p>Las soluciones de VPN estarán restringidas. No hay ECMP (solo una ruta) ni ancho de banda (alrededor de 1,2 GB por segundo por túnel, en general solo un túnel).</p>

Cliente (envía SYN)	AWS Transit Gateway	Emparejamiento de VPC	VPN entre VPCs	Descripción general de la solución y posibles problemas
Dentro de la VPC para prestar servicio en la misma VPC.	N/A	N/A	N/A	Todo el tráfico está restringido a una única VPC. No es obligatoria la interconexión.
Dentro de una VPC para prestar servicio en la misma VPC. El servicio está en el CIDR de la VPC de destino.	Sí (pero no obligatorio)	Sí	Sí (pero no obligatorio)	Como la interconexión entre VPCs ve el tráfico de VPC asignado CIDRs, cualquiera de ellas funcionará.
Dentro de una VPC para prestar servicio en la misma VPC. El servicio está fuera del rango de CIDR de la VPC.	Sí	No	Sí	<p>Como la interconexión entre VPCs ve el tráfico de VPC asignado CIDRs, cualquiera de ellas funcionará.</p> <p>Las soluciones de VPN estarán restringidas. No hay ECMP (solo una ruta) ni ancho de banda (alrededor de 1,2 GB por segundo por túnel, en general solo un túnel).</p>
Dentro de una sola VPC a un servicio de Internet.	N/A	N/A	N/A	El tráfico proviene de un CIDR asignado por VPC. Si los constructos de la IP elástica, NAT o de la tabla de enrutamiento están en línea, el tráfico fluirá.

Cliente (envía SYN)	AWS Transit Gateway	Emparejamiento de VPC	VPN entre VPCs	Descripción general de la solución y posibles problemas
Dentro de una VPC a un servicio de Internet, enrutamiento a través de una VPC de seguridad o inspección.	Sí	No	Sí	<p>Dado que la interconexión entre el tráfico VPCs SEE proviene de fuera de un rango CIDR asignado por VPC, no se puede utilizar la interconexión de VPC.</p> <p>Las soluciones de VPN estarán restringidas. No hay ECMP (solo una ruta) ni ancho de banda (alrededor de 1,2 GB por segundo por túnel, en general solo un túnel).</p>

AWS Conectarse a su infraestructura

En la tabla a continuación se muestran las principales consideraciones a tener en cuenta a la hora de conectarse a la nueva infraestructura de AWS durante una migración de F5 BIG-IP.

Método de conexión	Compatibilidad con el protocolo de enrutamiento	Límite de ancho de banda	Dirección IP de punto de conexión (pública, privada o ambas)	Admite espacio de dirección ajena	Admite varias VPC en una conexión	Admite múltiples regiones
Internet	N/A	Se conecta a 5 GB AWS de segundos por instancia de salida	Public	No	Sí	Sí

Método de conexión	Compatibilidad con el protocolo de enrutamiento	Límite de ancho de banda	Dirección IP de punto de conexión (pública, privada o ambas)	Admite espacio de dirección ajena	Admite varias VPC en una conexión	Admite múltiples regiones
VPN: VPC	Estático, BGP	IPsec límites (alrededor de 1,2 GB por segundo por túnel)	Private	Sí (debe configurarse un IPsec túnel adicional desde la BIG-IP de F5 en la VPC hasta la puerta de enlace virtual conectada a la VPC).	No	No
VPN y AWS Transit Gateway	Estático, BGP	IPsec límites (alrededor de 1,2 GB por segundo por túnel)	Private	Sí	Sí	No (si se amplía la puerta de enlace de tránsito, se verá afectada)

Método de conexión	Compatibilidad con el protocolo de enrutamiento	Límite de ancho de banda	Dirección IP de punto de conexión (pública, privada o ambas)	Admite espacio de dirección ajena	Admite varias VPC en una conexión	Admite múltiples regiones
AWS Direct Connect - VPC	Estático, BGP	Direct Connect límites (admite la vinculación), las instancias individuales están limitadas a 5 GB por segundo	Ambos	No	No	No
Direct Connect - puerta de enlace	Estático, BGP	Direct Connect límites (admite la vinculación), instancias individuales limitadas a 5 GB por segundo	Ambos	No	Sí	Sí

Método de conexión	Compatibilidad con el protocolo de enrutamiento	Límite de ancho de banda	Dirección IP de punto de conexión (pública, privada o ambas)	Admite espacio de dirección ajena	Admite varias VPC en una conexión	Admite múltiples regiones
Direct Connect gateway: AWS Transit Gateway (limitado a varias AWS regiones)	Estático, BGP	Direct Connect límites (admite la vinculación), las instancias individuales están limitadas a 5 GB por segundo	Confirmación verbal del equipo de arquitectos AWS	Sí	Sí	Limitado a varias regiones

Recursos

Documentación de F5

- [Extensión de conmutación por error en la nube de F5](#)
- [Streaming de telemetría de F5](#)
- [Laboratorio de topología de F5](#)
- [Servicios de aplicaciones de F5 en AWS: información general \(video\)](#)
- [Guía del usuario de la Extensión Application Services 3 de F5](#)
- [Devcentral de F5 GitHub](#)
- [iControl REST de F5 wiki](#)
- [Descripción general de los archivos de configuración individuales \(11.x - 15.x\) de F5](#)
- [Documentos técnicos de F5](#)
- [Descripción general de la opción de “migración de plataforma” del archivo UCS](#)
- [Centro de conocimiento de F5 BIG-IP Cloud Edition](#)

AWS resources

- [F5 en Marketplace AWS](#)
- [F5 BIG-IP VE está en marcha: Inicio rápido AWS](#)

AWS Socios

- [F5 en AWS](#)

Guías y patrones relacionados

- [Migre una carga de trabajo de F5 BIG-IP a F5 BIG-IP VE en la nube AWS](#)

Historial de documentos

En la siguiente tabla, se describen cambios significativos de esta guía. Si quiere recibir notificaciones de futuras actualizaciones, puede suscribirse a las [notificaciones RSS](#).

Cambio	Descripción	Fecha
Publicación inicial	—	16 de noviembre de 2020

AWS Glosario de orientación prescriptiva

Los siguientes son términos de uso común en las estrategias, guías y patrones proporcionados por la Guía AWS prescriptiva. Para sugerir entradas, utilice el enlace [Enviar comentarios](#) al final del glosario.

Números

Las 7 R

Siete estrategias de migración comunes para trasladar aplicaciones a la nube. Estas estrategias se basan en las 5 R que Gartner identificó en 2011 y consisten en lo siguiente:

- **Refactorizar/rediseñar:** traslade una aplicación y modifique su arquitectura mediante el máximo aprovechamiento de las características nativas en la nube para mejorar la agilidad, el rendimiento y la escalabilidad. Por lo general, esto implica trasladar el sistema operativo y la base de datos. Ejemplo: Migrar la base de datos de Oracle en las instalaciones a Amazon Aurora PostgreSQL-Compatible Edition.
- **Redefinir la plataforma (transportar y redefinir):** traslade una aplicación a la nube e introduzca algún nivel de optimización para aprovechar las capacidades de la nube. Ejemplo: Migrar la base de datos Oracle en las instalaciones a Amazon Relational Database Service (Amazon RDS) para Oracle en la nube de Nube de AWS.
- **Recomprar (readquirir):** cambie a un producto diferente, lo cual se suele llevar a cabo al pasar de una licencia tradicional a un modelo SaaS. Ejemplo: Migrar el sistema de administración de las relaciones con los clientes (CRM) a Salesforce.com.
- **Volver a alojar (migrar mediante lift-and-shift):** traslade una aplicación a la nube sin realizar cambios para aprovechar las capacidades de la nube. Ejemplo: Migrar la base de datos de Oracle en las instalaciones a Oracle en una instancia de EC2 en la Nube de AWS.
- **Reubicar:** (migrar el hipervisor mediante lift and shift): traslade la infraestructura a la nube sin comprar equipo nuevo, reescribir aplicaciones o modificar las operaciones actuales. Los servidores se migran de una plataforma en las instalaciones a un servicio en la nube para la misma plataforma. Ejemplo: migrar una Microsoft Hyper-V aplicación a AWS.
- **Retener (revisitar):** conserve las aplicaciones en el entorno de origen. Estas pueden incluir las aplicaciones que requieren una refactorización importante, que desee posponer para más adelante, y las aplicaciones heredadas que desee retener, ya que no hay ninguna justificación empresarial para migrarlas.

- Retirar: retire o elimine las aplicaciones que ya no sean necesarias en un entorno de origen.

A

ABAC

Consulte [control de acceso basado en atributos](#).

servicios abstractos

Consulte [servicios administrados](#).

ACID

Consulte [atomicidad, consistencia, aislamiento, durabilidad](#).

migración activa-activa

Método de migración de bases de datos en el que las bases de datos de origen y destino se mantienen sincronizadas (mediante una herramienta de replicación bidireccional o mediante operaciones de escritura doble) y ambas bases de datos gestionan las transacciones de las aplicaciones conectadas durante la migración. Este método permite la migración en lotes pequeños y controlados, en lugar de requerir una transición única. Es más flexible, pero requiere más trabajo que una [migración activa-pasiva](#).

migración activa-pasiva

Método de migración de bases de datos en el que las bases de datos de origen y destino se mantienen sincronizadas, pero solo la de origen gestiona las transacciones de las aplicaciones conectadas, mientras los datos se replican en la de destino. La base de datos de destino no acepta ninguna transacción durante la migración.

función de agregación

Función SQL que actúa en un grupo de filas y calcula un único valor de devolución para el grupo. Entre los ejemplos de funciones de agregación se incluyen SUM y MAX.

IA

Consulte [inteligencia artificial](#).

AIOps

Consulte [operaciones de inteligencia artificial](#)

anonimización

El proceso de eliminar permanentemente la información personal de un conjunto de datos. La anonimización puede ayudar a proteger la privacidad personal. Los datos anonimizados ya no se consideran datos personales.

antipatrones

Una solución que se utiliza con frecuencia para un problema recurrente en el que la solución es contraproducente, ineficaz o menos eficaz que una alternativa.

control de aplicaciones

Enfoque de seguridad que permite usar de manera exclusiva aplicaciones aprobadas para ayudar a proteger un sistema contra el malware.

cartera de aplicaciones

Recopilación de información detallada sobre cada aplicación que utiliza una organización, incluido el costo de creación y mantenimiento de la aplicación y su valor empresarial. Esta información es clave para [el proceso de detección y análisis de la cartera](#) y ayuda a identificar y priorizar las aplicaciones que se van a migrar, modernizar y optimizar.

inteligencia artificial (IA)

El campo de la informática que se dedica al uso de tecnologías informáticas para realizar funciones cognitivas que suelen estar asociadas a los seres humanos, como el aprendizaje, la resolución de problemas y el reconocimiento de patrones. Para más información, consulte [¿Qué es la inteligencia artificial?](#)

operaciones de inteligencia artificial (AIOps)

El proceso de utilizar técnicas de machine learning para resolver problemas operativos, reducir los incidentes operativos y la intervención humana, y mejorar la calidad del servicio. Para obtener más información sobre cómo AIOps se utiliza en la estrategia de AWS migración, consulte la [guía de integración de operaciones](#).

cifrado asimétrico

Algoritmo de cifrado que utiliza un par de claves, una clave pública para el cifrado y una clave privada para el descifrado. Puede compartir la clave pública porque no se utiliza para el descifrado, pero el acceso a la clave privada debe estar sumamente restringido.

atomicidad, consistencia, aislamiento, durabilidad (ACID)

Conjunto de propiedades de software que garantizan la validez de los datos y la fiabilidad operativa de una base de datos, incluso en caso de errores, cortes de energía u otros problemas.

control de acceso basado en atributos (ABAC)

La práctica de crear permisos detallados basados en los atributos del usuario, como el departamento, el puesto de trabajo y el nombre del equipo. Para obtener más información, consulte [ABAC AWS en la](#) documentación AWS Identity and Access Management (IAM).

origen de datos fidedigno

Ubicación en la que se almacena la versión principal de los datos, que se considera la fuente de información más fiable. Puede copiar los datos del origen de datos autorizado a otras ubicaciones con el fin de procesarlos o modificarlos, por ejemplo, anonimizarlos, redactarlos o seudonimizarlos.

Zona de disponibilidad

Una ubicación distinta dentro de una Región de AWS que está aislada de los fallos en otras zonas de disponibilidad y que proporciona una conectividad de red económica y de baja latencia a otras zonas de disponibilidad de la misma región.

AWS Marco de adopción de la nube (AWS CAF)

Un marco de directrices y mejores prácticas AWS para ayudar a las organizaciones a desarrollar un plan eficiente y eficaz para migrar con éxito a la nube. AWS CAF organiza la orientación en seis áreas de enfoque denominadas perspectivas: negocios, personas, gobierno, plataforma, seguridad y operaciones. Las perspectivas empresariales, humanas y de gobernanza se centran en las habilidades y los procesos empresariales; las perspectivas de plataforma, seguridad y operaciones se centran en las habilidades y los procesos técnicos. Por ejemplo, la perspectiva humana se dirige a las partes interesadas que se ocupan de los Recursos Humanos (RR. HH.), las funciones del personal y la administración de las personas. Desde esta perspectiva, AWS CAF proporciona orientación para el desarrollo, la formación y la comunicación de las personas a fin de preparar a la organización para una adopción exitosa de la nube. Para obtener más información, consulte la [Página web de AWS CAF](#) y el [Documento técnico de AWS CAF](#).

AWS Marco de calificación de la carga de trabajo (AWS WQF)

Herramienta que evalúa las cargas de trabajo de migración de bases de datos, recomienda estrategias de migración y proporciona estimaciones de trabajo. AWS WQF se incluye con AWS

Schema Conversion Tool ().AWS SCT Analiza los esquemas de bases de datos y los objetos de código, el código de las aplicaciones, las dependencias y las características de rendimiento y proporciona informes de evaluación.

B

bot malicioso

[Bot](#) destinado a causar interrupciones o daños a personas u organizaciones.

BCP

Consulte [planificación de la continuidad del negocio](#).

gráfico de comportamiento

Una vista unificada e interactiva del comportamiento de los recursos y de las interacciones a lo largo del tiempo. Puede utilizar un gráfico de comportamiento con Amazon Detective para examinar los intentos de inicio de sesión fallidos, las llamadas sospechosas a la API y acciones similares. Para obtener más información, consulte [Datos en un gráfico de comportamiento](#) en la documentación de Detective.

sistema big-endian

Un sistema que almacena primero el byte más significativo. Consulte también [endianidad](#).

clasificación binaria

Un proceso que predice un resultado binario (una de las dos clases posibles). Por ejemplo, es posible que su modelo de ML necesite predecir problemas como “¿Este correo electrónico es spam o no es spam?” o “¿Este producto es un libro o un automóvil?”.

filtro de floración

Estructura de datos probabilística y eficiente en términos de memoria que se utiliza para comprobar si un elemento es miembro de un conjunto.

implementación azul/verde

Estrategia de implementación en la que se crean dos entornos separados, pero idénticos. La versión actual de la aplicación se ejecuta en un entorno (azul) y la nueva versión de la aplicación se ejecuta en el otro entorno (verde). Esta estrategia lo ayuda a hacer reversiones rápidas con un impacto mínimo.

bot

Aplicación de software que ejecuta tareas automatizadas a través de Internet y simula la actividad o interacción humana. Algunos bots son útiles o beneficiosos, como los rastreadores web que indexan la información de Internet. Otros bots, conocidos como bots maliciosos, tienen como objetivo causar interrupciones o daños a personas u organizaciones.

botnet

Redes de [bots](#) infectadas por [malware](#) y que están bajo el control de una sola parte, conocida como pastor de bots u operador de bots. Las botnets son el mecanismo más conocido para escalar los bots y su impacto.

branch

Área contenida de un repositorio de código. La primera rama que se crea en un repositorio es la rama principal. Puede crear una rama nueva a partir de una rama existente y, a continuación, desarrollar características o corregir errores en la rama nueva. Una rama que se genera para crear una característica se denomina comúnmente rama de característica. Cuando la característica se encuentra lista para su lanzamiento, se vuelve a combinar la rama de característica con la rama principal. Para obtener más información, consulte [Acerca de las sucursales](#) (GitHub documentación).

acceso de emergencia

En circunstancias excepcionales y mediante un proceso aprobado, es una forma rápida de que un usuario pueda acceder a un Cuenta de AWS sitio al que normalmente no tiene permisos de acceso. Para más información, consulte el indicador [Implement break-glass procedures](#) en la guía de AWS Well-Architected.

estrategia de implementación sobre infraestructura existente

La infraestructura existente en su entorno. Al adoptar una estrategia de implementación sobre infraestructura existente para una arquitectura de sistemas, se diseña la arquitectura en función de las limitaciones de los sistemas y la infraestructura actuales. Si está ampliando la infraestructura existente, puede combinar las estrategias de implementación sobre infraestructuras existentes y de [implementación desde cero](#).

caché de búfer

El área de memoria donde se almacenan los datos a los que se accede con más frecuencia.

capacidad empresarial

Lo que hace una empresa para generar valor (por ejemplo, ventas, servicio al cliente o marketing). Las arquitecturas de microservicios y las decisiones de desarrollo pueden estar impulsadas por las capacidades empresariales. Para obtener más información, consulte la sección [Organizado en torno a las capacidades empresariales](#) del documento técnico [Ejecutar microservicios en contenedores en AWS](#).

planificación de la continuidad del negocio (BCP)

Plan que aborda el posible impacto de un evento disruptivo, como una migración a gran escala en las operaciones y permite a la empresa reanudar las operaciones rápidamente.

C

CAF

Consulte [AWS Cloud Adoption Framework](#).

implementación canario

Lanzamiento lento e incremental de una versión para los usuarios finales. Cuando tenga mayor confianza en la nueva versión, la implementa y reemplaza la versión actual en su totalidad.

CCoE

Consulte [Centro de excelencia en la nube](#).

CDC

Consulte [captura de datos de cambios](#).

captura de datos de cambio (CDC)

Proceso de seguimiento de los cambios en un origen de datos, como una tabla de base de datos, y registro de los metadatos relacionados con el cambio. Puede utilizar los CDC para diversos fines, como auditar o replicar los cambios en un sistema de destino para mantener la sincronización.

ingeniería del caos

Introducción intencionada de fallos o eventos disruptivos para poner a prueba la resiliencia de un sistema. Puedes usar [AWS Fault Injection Service \(AWS FIS\)](#) para realizar experimentos que estresen tus AWS cargas de trabajo y evalúen su respuesta.

CI/CD

Consulte [integración continua y entrega continua](#).

clasificación

Un proceso de categorización que permite generar predicciones. Los modelos de ML para problemas de clasificación predicen un valor discreto. Los valores discretos siempre son distintos entre sí. Por ejemplo, es posible que un modelo necesite evaluar si hay o no un automóvil en una imagen.

cifrado del cliente

Cifrado de datos localmente, antes de que el objetivo los Servicio de AWS reciba.

Centro de excelencia en la nube (CCoE)

Equipo multidisciplinario que impulsa los esfuerzos de adopción de la nube en toda la organización, incluido el desarrollo de las prácticas recomendadas en la nube, la movilización de recursos, el establecimiento de plazos de migración y la dirección de la organización durante las transformaciones a gran escala. Para obtener más información, consulte las [publicaciones de CCoE](#) en el blog de estrategia Nube de AWS empresarial.

computación en la nube

La tecnología en la nube que se utiliza normalmente para la administración de dispositivos de IoT y el almacenamiento de datos de forma remota. La computación en la nube suele estar relacionada con la tecnología de [computación de periferia](#).

modelo operativo en la nube

En una organización de TI, el modelo operativo que se utiliza para crear, madurar y optimizar uno o más entornos de nube. Para obtener más información, consulte [Creación de su modelo operativo de nube](#).

etapas de adopción de la nube

Las siguientes son las cuatro fases por las que suelen pasar las empresas cuando migran a la Nube de AWS:

- Proyecto: ejecución de algunos proyectos relacionados con la nube con fines de prueba de concepto y aprendizaje
- Fundamento: realizar inversiones fundamentales para escalar su adopción de la nube (p. ej., crear una landing zone, definir una CCoE, establecer un modelo de operaciones)

- Migración: migración de aplicaciones individuales
- Reinención: optimización de productos y servicios e innovación en la nube

Stephen Orban definió estas etapas en la entrada del blog The [Journey Toward Cloud-First & the Stages of Adoption en el](#) blog Nube de AWS Enterprise Strategy. Para obtener información sobre su relación con la estrategia de AWS migración, consulte la guía de [preparación para la migración](#).

CMDB

Consulte [base de datos de administración de configuración](#).

repositorio de código

Una ubicación donde el código fuente y otros activos, como documentación, muestras y scripts, se almacenan y actualizan mediante procesos de control de versiones. Algunos repositorios en la nube comunes son GitHub o Bitbucket Cloud. Cada versión del código se denomina rama. En una estructura de microservicios, cada repositorio se encuentra dedicado a una única funcionalidad. Una sola canalización de CI/CD puede utilizar varios repositorios.

caché en frío

Una caché de búfer que está vacía no está bien poblada o contiene datos obsoletos o irrelevantes. Esto afecta al rendimiento, ya que la instancia de la base de datos debe leer desde la memoria principal o el disco, lo que es más lento que leer desde la memoria caché del búfer.

datos fríos

Datos a los que se accede con poca frecuencia y que suelen ser históricos. Al consultar este tipo de datos, normalmente se aceptan consultas lentas. Trasladar estos datos a niveles o clases de almacenamiento de menor rendimiento y menos costosos puede reducir los costos.

visión artificial (CV)

Campo de la [IA](#) que utiliza el machine learning para analizar y extraer información de formatos visuales, como imágenes y videos digitales. Por ejemplo, Amazon SageMaker AI proporciona algoritmos de procesamiento de imágenes para CV.

deriva de configuración

En el caso de una carga de trabajo, un cambio en la configuración con respecto al estado esperado. Podría provocar que la carga de trabajo deje de cumplir las normas y, por lo general, es gradual e involuntaria.

base de datos de administración de configuración (CMDB)

Repositorio que almacena y administra información sobre una base de datos y su entorno de TI, incluidos los componentes de hardware y software y sus configuraciones. Por lo general, los datos de una CMDB se utilizan en la etapa de detección y análisis de la cartera de productos durante la migración.

paquete de conformidad

Un conjunto de AWS Config reglas y medidas correctivas que puede reunir para personalizar sus controles de conformidad y seguridad. Puede implementar un paquete de conformidad como una entidad única en una región Cuenta de AWS y, o en una organización, mediante una plantilla YAML. Para obtener más información, consulta los [paquetes de conformidad](#) en la documentación. AWS Config

integración y entrega continuas (CI/CD)

El proceso de automatización de las etapas de origen, compilación, prueba, puesta en escena y producción del proceso de publicación del software. CI/CD se describe comúnmente como una canalización. CI/CD puede ayudarlo a automatizar los procesos, mejorar la productividad, mejorar la calidad del código y entregar más rápido. Para obtener más información, consulte [Beneficios de la entrega continua](#). CD también puede significar implementación continua. Para obtener más información, consulte [Entrega continua frente a implementación continua](#).

CV

Consulte [visión artificial](#).

D

datos en reposo

Datos que están estacionarios en la red, como los datos que se encuentran almacenados.

clasificación de datos

Un proceso para identificar y clasificar los datos de su red en función de su importancia y sensibilidad. Es un componente fundamental de cualquier estrategia de administración de riesgos de ciberseguridad porque lo ayuda a determinar los controles de protección y retención adecuados para los datos. La clasificación de datos es un componente del pilar de seguridad del AWS Well-Architected Framework. Para obtener más información, consulte [Clasificación de datos](#).

deriva de datos

Una variación significativa entre los datos de producción y los datos que se utilizaron para entrenar un modelo de machine learning, o un cambio significativo en los datos de entrada a lo largo del tiempo. La deriva de datos puede reducir la calidad, la precisión y la imparcialidad generales de las predicciones de los modelos de machine learning.

datos en tránsito

Datos que se mueven de forma activa por la red, por ejemplo, entre los recursos de la red.

mallado de datos

Marco de arquitectura que proporciona una propiedad de datos distribuida y descentralizada con una administración y una gobernanza centralizadas.

minimización de datos

El principio de recopilar y procesar solo los datos estrictamente necesarios. Practicar la minimización de los datos Nube de AWS puede reducir los riesgos de privacidad, los costos y la huella de carbono de la analítica.

perímetro de datos

Un conjunto de barreras preventivas en su AWS entorno que ayudan a garantizar que solo las identidades confiables accedan a los recursos confiables desde las redes esperadas. Para obtener más información, consulte [Crear un perímetro de datos sobre](#). AWS

preprocesamiento de datos

Transformar los datos sin procesar en un formato que su modelo de ML pueda analizar fácilmente. El preprocesamiento de datos puede implicar eliminar determinadas columnas o filas y corregir los valores faltantes, incoherentes o duplicados.

procedencia de los datos

El proceso de rastrear el origen y el historial de los datos a lo largo de su ciclo de vida, por ejemplo, la forma en que se generaron, transmitieron y almacenaron los datos.

titular de los datos

Persona cuyos datos se recopilan y procesan.

almacenamiento de datos

Sistema de administración de datos que respalda la inteligencia empresarial, como los análisis. Los almacenes de datos suelen contener grandes cantidades de datos históricos y, por lo general, se utilizan para las consultas y los análisis.

lenguaje de definición de datos (DDL)

Instrucciones o comandos para crear o modificar la estructura de tablas y objetos de una base de datos.

lenguaje de manipulación de datos (DML)

Instrucciones o comandos para modificar (insertar, actualizar y eliminar) la información de una base de datos.

DDL

Consulte [lenguaje de definición de bases de datos](#).

conjunto profundo

Combinar varios modelos de aprendizaje profundo para la predicción. Puede utilizar conjuntos profundos para obtener una predicción más precisa o para estimar la incertidumbre de las predicciones.

aprendizaje profundo

Un subcampo del ML que utiliza múltiples capas de redes neuronales artificiales para identificar el mapeo entre los datos de entrada y las variables objetivo de interés.

defense-in-depth

Un enfoque de seguridad de la información en el que se distribuyen cuidadosamente una serie de mecanismos y controles de seguridad en una red informática para proteger la confidencialidad, la integridad y la disponibilidad de la red y de los datos que contiene. Al adoptar esta estrategia AWS, se añaden varios controles en diferentes capas de la AWS Organizations estructura para ayudar a proteger los recursos. Por ejemplo, un defense-in-depth enfoque podría combinar la autenticación multifactorial, la segmentación de la red y el cifrado.

administrador delegado

En AWS Organizations, un servicio compatible puede registrar una cuenta de AWS miembro para administrar las cuentas de la organización y gestionar los permisos de ese servicio. Esta

cuenta se denomina administrador delegado para ese servicio. Para obtener más información y una lista de servicios compatibles, consulte [Servicios que funcionan con AWS Organizations](#) en la documentación de AWS Organizations .

Implementación

El proceso de hacer que una aplicación, características nuevas o correcciones de código se encuentren disponibles en el entorno de destino. La implementación abarca implementar cambios en una base de código y, a continuación, crear y ejecutar esa base en los entornos de la aplicación.

entorno de desarrollo

Consulte [entorno](#).

control de detección

Un control de seguridad que se ha diseñado para detectar, registrar y alertar después de que se produzca un evento. Estos controles son una segunda línea de defensa, ya que lo advierten sobre los eventos de seguridad que han eludido los controles preventivos establecidos. Para obtener más información, consulte [Controles de detección](#) en Implementación de controles de seguridad en AWS.

asignación de flujos de valor para el desarrollo (DVSM)

Proceso que se utiliza para identificar y priorizar las restricciones que afectan negativamente a la velocidad y la calidad en el ciclo de vida del desarrollo de software. DVSM amplía el proceso de asignación del flujo de valor diseñado originalmente para las prácticas de fabricación ajustada. Se centra en los pasos y los equipos necesarios para crear y transferir valor a través del proceso de desarrollo de software.

gemelo digital

Representación virtual de un sistema del mundo real, como un edificio, una fábrica, un equipo industrial o una línea de producción. Los gemelos digitales son compatibles con el mantenimiento predictivo, la supervisión remota y la optimización de la producción.

tabla de dimensiones

En un [esquema en estrella](#), tabla más pequeña que contiene los atributos de datos sobre los datos cuantitativos en una tabla de hechos. Los atributos de la tabla de dimensiones suelen ser campos de texto o números discretos que se comportan como texto. Estos atributos se suelen utilizar para restringir consultas, filtrarlas y etiquetar los conjuntos de resultados.

desastre

Un evento que impide que una carga de trabajo o un sistema cumplan sus objetivos empresariales en su ubicación principal de implementación. Estos eventos pueden ser desastres naturales, fallos técnicos o el resultado de acciones humanas, como una configuración incorrecta involuntaria o un ataque de malware.

recuperación de desastres (DR)

Estrategia y proceso que utiliza para minimizar el tiempo de inactividad y la pérdida de datos a causa de un [desastre](#). Para obtener más información, consulte [Recuperación ante desastres de cargas de trabajo en AWS: Recovery in the Cloud in the AWS Well-Architected Framework](#).

DML

Consulte [lenguaje de manipulación de bases de datos](#).

diseño basado en el dominio

Un enfoque para desarrollar un sistema de software complejo mediante la conexión de sus componentes a dominios en evolución, o a los objetivos empresariales principales, a los que sirve cada componente. Este concepto lo introdujo Eric Evans en su libro, *Diseño impulsado por el dominio: abordando la complejidad en el corazón del software* (Boston: Addison-Wesley Professional, 2003). Para obtener información sobre cómo utilizar el diseño basado en dominios con el patrón de higos estranguladores, consulte [Modernización gradual de los servicios web antiguos de Microsoft ASP.NET \(ASMX\) mediante contenedores y Amazon API Gateway](#).

DR

Consulte [recuperación ante desastres](#).

Detección de desviaciones

Seguimiento de las desviaciones con respecto a una configuración con línea de base. Por ejemplo, puedes usarlo AWS CloudFormation para [detectar desviaciones en los recursos del sistema](#) o puedes usarlo AWS Control Tower para [detectar cambios en tu landing zone](#) que puedan afectar al cumplimiento de los requisitos de gobierno.

DVSM

Consulte [asignación de flujos de valor para el desarrollo](#).

E

EDA

Consulte [análisis de datos de tipo exploratorio](#).

EDI

Consulte [intercambio electrónico de datos](#).

computación en la periferia

La tecnología que aumenta la potencia de cálculo de los dispositivos inteligentes en la periferia de una red de IoT. En comparación con la [computación en la nube](#), la computación de periferia puede reducir la latencia de la comunicación y mejorar el tiempo de respuesta.

intercambio electrónico de datos (EDI)

Intercambio automatizado de documentos comerciales entre organizaciones. Para más información, consulte [¿Qué es el intercambio electrónico de datos?](#)

cifrado

Proceso de computación que transforma datos de texto plano, que son legibles por humanos, en texto cifrado.

clave de cifrado

Cadena criptográfica de bits aleatorios que se genera mediante un algoritmo de cifrado. Las claves pueden variar en longitud y cada una se ha diseñado para ser impredecible y única.

endianidad

El orden en el que se almacenan los bytes en la memoria del ordenador. Los sistemas big-endianos almacenan primero el byte más significativo. Los sistemas Little-Endian almacenan primero el byte menos significativo.

punto de conexión

Consulte [punto de conexión de servicio](#).

servicio de punto de conexión

Servicio que puede alojar en una nube privada virtual (VPC) para compartir con otros usuarios. Puede crear un servicio de punto final AWS PrivateLink y conceder permisos a otras Cuentas de AWS o a responsables AWS Identity and Access Management (de IAM). Estas cuentas o

entidades principales pueden conectarse a su servicio de punto de conexión de forma privada mediante la creación de puntos de conexión de VPC de interfaz. Para obtener más información, consulte [Creación de un servicio de punto de conexión](#) en la documentación de Amazon Virtual Private Cloud (Amazon VPC).

planificación de recursos empresariales (ERP)

Sistema que automatiza y administra los procesos empresariales clave (como la contabilidad, [MES](#) y la administración de proyectos) de una empresa.

cifrado de sobre

El proceso de cifrar una clave de cifrado con otra clave de cifrado. Para obtener más información, consulte el [cifrado de sobres](#) en la documentación de AWS Key Management Service (AWS KMS).

entorno

Una instancia de una aplicación en ejecución. Los siguientes son los tipos de entornos más comunes en la computación en la nube:

- entorno de desarrollo: instancia de una aplicación en ejecución que solo se encuentra disponible para el equipo principal responsable del mantenimiento de la aplicación. Los entornos de desarrollo se utilizan para probar los cambios antes de promocionarlos a los entornos superiores. Este tipo de entorno a veces se denomina entorno de prueba.
- entornos inferiores: todos los entornos de desarrollo de una aplicación, como los que se utilizan para las compilaciones y pruebas iniciales.
- entorno de producción: instancia de una aplicación en ejecución a la que pueden acceder los usuarios finales. En un CI/CD proceso, el entorno de producción es el último entorno de implementación.
- entornos superiores: todos los entornos a los que pueden acceder usuarios que no sean del equipo de desarrollo principal. Esto puede incluir un entorno de producción, entornos de preproducción y entornos para las pruebas de aceptación por parte de los usuarios.

epopeya

En las metodologías ágiles, son categorías funcionales que ayudan a organizar y priorizar el trabajo. Las epopeyas brindan una descripción detallada de los requisitos y las tareas de implementación. Por ejemplo, las epopeyas AWS de seguridad de CAF incluyen la gestión de identidades y accesos, los controles de detección, la seguridad de la infraestructura, la protección de datos y la respuesta a incidentes. Para obtener más información sobre las epopeyas en la estrategia de migración de AWS, consulte la [Guía de implementación del programa](#).

ERP

Consulte [planificación de recursos empresariales](#).

análisis de datos de tipo exploratorio (EDA)

El proceso de analizar un conjunto de datos para comprender sus características principales. Se recopilan o agregan datos y, a continuación, se realizan las investigaciones iniciales para encontrar patrones, detectar anomalías y comprobar las suposiciones. El EDA se realiza mediante el cálculo de estadísticas resumidas y la creación de visualizaciones de datos.

F

tabla de hechos

Tabla central de un [esquema en estrella](#). Almacena datos cuantitativos sobre operaciones empresariales. Por lo general, una tabla de hechos contiene dos tipos de columnas: las que contienen medidas y las que contienen una clave externa para una tabla de dimensiones.

Fail Fast

Filosofía que utiliza pruebas frecuentes e incrementales para reducir el ciclo de vida del desarrollo. Es una parte fundamental de los enfoques ágiles.

límite de aislamiento de errores

En el Nube de AWS, un límite, como una zona de disponibilidad Región de AWS, un plano de control o un plano de datos, que limita el efecto de una falla y ayuda a mejorar la resiliencia de las cargas de trabajo. Para más información, consulte [AWS Fault Isolation Boundaries](#).

rama de característica

Consulte [rama](#).

características

Los datos de entrada que se utilizan para hacer una predicción. Por ejemplo, en un contexto de fabricación, las características pueden ser imágenes que se capturan periódicamente desde la línea de fabricación.

importancia de las características

La importancia que tiene una característica para las predicciones de un modelo. Por lo general, esto se expresa como una puntuación numérica que se puede calcular mediante diversas

técnicas, como las explicaciones aditivas de Shapley (SHAP) y los gradientes integrados. Para obtener más información, consulte [Interpretabilidad del modelo de aprendizaje automático](#) con AWS

transformación de funciones

Optimizar los datos para el proceso de ML, lo que incluye enriquecer los datos con fuentes adicionales, escalar los valores o extraer varios conjuntos de información de un solo campo de datos. Esto permite que el modelo de ML se beneficie de los datos. Por ejemplo, si divide la fecha del “27 de mayo de 2021 00:15:37” en “jueves”, “mayo”, “2021” y “15”, puede ayudar al algoritmo de aprendizaje a aprender patrones matizados asociados a los diferentes componentes de los datos.

peticiones con pocos pasos

Proporcionar a un [LLM](#) una pequeña cantidad de ejemplos que demuestren la tarea y el resultado deseado antes de pedirle que lleve a cabo una tarea similar. Esta técnica es una aplicación del aprendizaje contextual, mediante el que los modelos aprenden a partir de ejemplos (pasos) incrustados en las peticiones. La técnica de peticiones con pocos pasos puede ser eficaz para las tareas que requieren un formato, un razonamiento o un conocimiento del dominio específicos. Consulte también [peticiones desde cero](#).

FGAC

Consulte [control de acceso detallado](#).

control de acceso preciso (FGAC)

El uso de varias condiciones que tienen por objetivo permitir o denegar una solicitud de acceso.

migración relámpago

Método de migración de bases de datos que utiliza la replicación continua de datos mediante la [captura de datos de cambio](#) para migrar los datos en el menor tiempo posible, en lugar de utilizar un enfoque gradual. El objetivo es reducir al mínimo el tiempo de inactividad.

FM

Consulte [modelo fundacional](#).

Modelo fundacional (FM)

Una gran red neuronal de aprendizaje profundo que se ha estado entrenando con conjuntos de datos masivos de datos generalizados y sin etiquetar. FMs son capaces de realizar una amplia variedad de tareas generales, como comprender el lenguaje, generar texto e imágenes

y conversar en lenguaje natural. Para más información, consulte [¿Qué son los modelos fundacionales?](#)

G

IA generativa

Subconjunto de modelos de [IA](#) que se entrenaron con grandes cantidades de datos y que pueden utilizar una simple petición de texto para crear contenido y artefactos nuevos, como imágenes, videos, texto y audio. Para más información, consulte [¿Qué es la IA generativa?](#)

bloqueo geográfico

Consulte [restricciones geográficas](#).

restricciones geográficas (bloqueo geográfico)

En Amazon CloudFront, una opción para impedir que los usuarios de países específicos accedan a las distribuciones de contenido. Puede utilizar una lista de permitidos o bloqueados para especificar los países aprobados y prohibidos. Para obtener más información, consulta [la sección Restringir la distribución geográfica del contenido](#) en la CloudFront documentación.

Flujo de trabajo de Gitflow

Un enfoque en el que los entornos inferiores y superiores utilizan diferentes ramas en un repositorio de código fuente. El flujo de trabajo de Gitflow se considera heredado, mientras que el [flujo de trabajo basado en enlaces troncales](#) es el enfoque moderno preferido.

imagen dorada

Instantánea de un sistema o software que se usa como plantilla para implementar nuevas instancias de ese sistema o software. Por ejemplo, en la fabricación, una imagen dorada se puede utilizar para aprovisionar software en varios dispositivos y ayuda a mejorar la velocidad, la escalabilidad y la productividad de las operaciones de fabricación de dispositivos.

estrategia de implementación desde cero

La ausencia de infraestructura existente en un entorno nuevo. Al adoptar una estrategia de implementación desde cero para una arquitectura de sistemas, puede seleccionar todas las tecnologías nuevas sin que estas deban ser compatibles con una infraestructura existente, lo que también se conoce como [implementación sobre infraestructura existente](#). Si está ampliando la infraestructura existente, puede combinar las estrategias de implementación sobre infraestructuras existentes y de implementación desde cero.

barrera de protección

Una regla de alto nivel que ayuda a regular los recursos, las políticas y el cumplimiento en todas las unidades organizativas (OUs). Las barreras de protección preventivas aplican políticas para garantizar la alineación con los estándares de conformidad. Se implementan mediante políticas de control de servicios y límites de permisos de IAM. Las barreras de protección de detección detectan las vulneraciones de las políticas y los problemas de conformidad, y generan alertas para su corrección. Se implementan mediante Amazon AWS Config AWS Security Hub CSPM GuardDuty AWS Trusted Advisor, Amazon Inspector y AWS Lambda cheques personalizados.

H

HA

Consulte [alta disponibilidad](#).

migración heterogénea de bases de datos

Migración de la base de datos de origen a una base de datos de destino que utilice un motor de base de datos diferente (por ejemplo, de Oracle a Amazon Aurora). La migración heterogénea suele ser parte de un esfuerzo de rediseño de la arquitectura y convertir el esquema puede ser una tarea compleja. [AWS ofrece AWS SCT](#), lo cual ayuda con las conversiones de esquemas.

alta disponibilidad (HA)

La capacidad de una carga de trabajo para funcionar de forma continua, sin intervención, en caso de desafíos o desastres. Los sistemas de alta disponibilidad están diseñados para realizar una conmutación por error automática, ofrecer un rendimiento de alta calidad de forma constante y gestionar diferentes cargas y fallos con un impacto mínimo en el rendimiento.

modernización histórica

Un enfoque utilizado para modernizar y actualizar los sistemas de tecnología operativa (TO) a fin de satisfacer mejor las necesidades de la industria manufacturera. Un histórico es un tipo de base de datos que se utiliza para recopilar y almacenar datos de diversas fuentes en una fábrica.

datos de reserva

Parte de los datos históricos etiquetados que se ocultan de un conjunto de datos que se utiliza para entrenar un modelo de [machine learning](#). Puede utilizar los datos de reserva para evaluar el rendimiento del modelo mediante la comparación de las predicciones del modelo con los datos de reserva.

migración homogénea de bases de datos

Migración de la base de datos de origen a una base de datos de destino que comparte el mismo motor de base de datos (por ejemplo, Microsoft SQL Server a Amazon RDS para SQL Server). La migración homogénea suele formar parte de un esfuerzo para volver a alojar o redefinir la plataforma. Puede utilizar las utilidades de bases de datos nativas para migrar el esquema.

datos recientes

Datos a los que se accede con frecuencia, como datos en tiempo real o datos traslacionales recientes. Por lo general, estos datos requieren un nivel o una clase de almacenamiento de alto rendimiento para proporcionar respuestas rápidas a las consultas.

hotfix

Una solución urgente para un problema crítico en un entorno de producción. Debido a su urgencia, una revisión suele realizarse fuera del flujo de trabajo de DevOps publicación típico.

periodo de hiperatención

Periodo, inmediatamente después de la transición, durante el cual un equipo de migración administra y monitorea las aplicaciones migradas en la nube para solucionar cualquier problema. Por lo general, este periodo dura de 1 a 4 días. Al final del periodo de hiperatención, el equipo de migración suele transferir la responsabilidad de las aplicaciones al equipo de operaciones en la nube.

I

IaC

Consulte [infraestructura como código](#).

políticas basadas en identidades

Política asociada a uno o más directores de IAM que define sus permisos en el entorno. Nube de AWS

aplicación inactiva

Aplicación que utiliza un promedio de CPU y memoria de entre 5 y 20 por ciento durante un periodo de 90 días. En un proyecto de migración, es habitual retirar estas aplicaciones o mantenerlas en las instalaciones.

IloT

Consulte [Internet de las cosas industrial](#).

infraestructura inmutable

Modelo que implementa una nueva infraestructura para las cargas de trabajo de producción en lugar de actualizar o modificar la infraestructura existente o aplicarle revisiones. Las infraestructuras inmutables son de manera intrínseca más coherentes, fiables y predecibles que las [infraestructuras mutables](#). Para más información, consulte la práctica recomendada [Implementación mediante una infraestructura inmutable](#) en el Marco de AWS Well-Architected.

VPC entrante (de entrada)

En una arquitectura de AWS cuentas múltiples, una VPC que acepta, inspecciona y enruta las conexiones de red desde fuera de una aplicación. La [arquitectura AWS de referencia de seguridad](#) recomienda configurar la cuenta de red con entradas, salidas e inspección VPCs para proteger la interfaz bidireccional entre la aplicación y el resto de Internet.

migración gradual

Estrategia de transición en la que se migra la aplicación en partes pequeñas en lugar de realizar una transición única y completa. Por ejemplo, puede trasladar inicialmente solo unos pocos microservicios o usuarios al nuevo sistema. Tras comprobar que todo funciona correctamente, puede trasladar microservicios o usuarios adicionales de forma gradual hasta que pueda retirar su sistema heredado. Esta estrategia reduce los riesgos asociados a las grandes migraciones.

Industria 4.0

Término que introdujo [Klaus Schwab](#) en 2016 para referirse a la modernización de los procesos de fabricación mediante los avances en la conectividad, los datos en tiempo real, la automatización, el análisis, la IA y el ML.

infraestructura

Todos los recursos y activos que se encuentran en el entorno de una aplicación.

infraestructura como código (IaC)

Proceso de aprovisionamiento y administración de la infraestructura de una aplicación mediante un conjunto de archivos de configuración. La IaC se ha diseñado para ayudarlo a centralizar la administración de la infraestructura, estandarizar los recursos y escalar con rapidez a fin de que los entornos nuevos sean repetibles, fiables y consistentes.

Internet de las cosas industrial (T) Ilo

El uso de sensores y dispositivos conectados a Internet en los sectores industriales, como el productivo, el eléctrico, el automotriz, el sanitario, el de las ciencias de la vida y el de la agricultura. Para obtener más información, consulte [Creación de una estrategia de transformación digital de la Internet de las cosas \(IIoT\) industrial](#).

VPC de inspección

En una arquitectura de AWS cuentas múltiples, una VPC centralizada que gestiona las inspecciones del tráfico de red VPCs entre Internet y las redes locales (en una misma o Regiones de AWS diferente). La [arquitectura AWS de referencia de seguridad](#) recomienda configurar su cuenta de red con entrada, salida e inspección VPCs para proteger la interfaz bidireccional entre la aplicación e Internet en general.

Internet de las cosas (IoT)

Red de objetos físicos conectados con sensores o procesadores integrados que se comunican con otros dispositivos y sistemas a través de Internet o de una red de comunicación local. Para obtener más información, consulte [¿Qué es IoT?](#).

interpretabilidad

Característica de un modelo de machine learning que describe el grado en que un ser humano puede entender cómo las predicciones del modelo dependen de sus entradas. Para obtener más información, consulte Interpretabilidad del [modelo de aprendizaje automático](#) con AWS

IoT

Consulte [Internet de las cosas](#).

biblioteca de información de TI (ITIL)

Conjunto de prácticas recomendadas para ofrecer servicios de TI y alinearlos con los requisitos empresariales. La ITIL proporciona la base para la ITSM.

administración de servicios de TI (ITSM)

Actividades asociadas con el diseño, la implementación, la administración y el soporte de los servicios de TI para una organización. Para obtener información sobre la integración de las operaciones en la nube con las herramientas de ITSM, consulte la [Guía de integración de operaciones](#).

ITIL

Consulte [biblioteca de información de TI](#).

ITSM

Consulte [administración de servicios de TI](#).

L

control de acceso basado en etiquetas (LBAC)

Una implementación del control de acceso obligatorio (MAC) en la que a los usuarios y a los propios datos se les asigna explícitamente un valor de etiqueta de seguridad. La intersección entre la etiqueta de seguridad del usuario y la etiqueta de seguridad de los datos determina qué filas y columnas puede ver el usuario.

zona de aterrizaje

Una landing zone es un AWS entorno multicuenta bien diseñado, escalable y seguro. Este es un punto de partida desde el cual las empresas pueden lanzar e implementar rápidamente cargas de trabajo y aplicaciones con confianza en su entorno de seguridad e infraestructura. Para obtener más información sobre las zonas de aterrizaje, consulte [Configuración de un entorno de AWS seguro y escalable con varias cuentas](#).

modelo de lenguaje de gran tamaño (LLM)

Modelo de [IA](#) de aprendizaje profundo que se entrenó previamente con una gran cantidad de datos. Un LLM puede llevar a cabo varias tareas, como responder preguntas, resumir documentos, traducir textos a otros idiomas y completar oraciones. [Para obtener más información, consulte Qué son. LLMs](#)

migración grande

Migración de 300 servidores o más.

LBAC

Consulte [control de acceso basado en etiquetas](#).

privilegio mínimo

La práctica recomendada de seguridad que consiste en conceder los permisos mínimos necesarios para realizar una tarea. Para obtener más información, consulte [Aplicar permisos de privilegio mínimo](#) en la documentación de IAM.

migrar mediante lift-and-shift

Consulte [Las 7 R](#).

sistema little-endian

Un sistema que almacena primero el byte menos significativo. Consulte también [endianidad](#).

LLM

Consulte [modelo de lenguaje de gran tamaño](#).

entornos inferiores

Consulte [entorno](#).

M

machine learning (ML)

Un tipo de inteligencia artificial que utiliza algoritmos y técnicas para el reconocimiento y el aprendizaje de patrones. El ML analiza y aprende de los datos registrados, como los datos del Internet de las cosas (IoT), para generar un modelo estadístico basado en patrones. Para más información, consulte [Machine learning](#).

rama principal

Consulte [rama](#).

malware

Software diseñado para comprometer la seguridad o la privacidad de la computadora. El malware podría interrumpir los sistemas informáticos, filtrar información confidencial u obtener acceso no autorizado. Algunos ejemplos de malware son los virus, los gusanos, el ransomware, los troyanos, el spyware y los registradores de pulsaciones de teclas.

Servicios administrados

Servicios de AWS para lo cual AWS opera la capa de infraestructura, el sistema operativo y las plataformas, y se accede a los puntos finales para almacenar y recuperar datos. Amazon Simple Storage Service (Amazon S3) y Amazon DynamoDB son ejemplos de servicios administrados. También se conocen como servicios abstractos.

sistema de ejecución de fabricación (MES)

Sistema de software para seguir, supervisar, documentar y controlar los procesos de producción que convierten las materias primas en productos acabados en la zona de producción.

MAP

Consulte [Programa de aceleración de la migración](#).

mecanismo

Proceso completo mediante el que se crea una herramienta, se impulsa su adopción y, a continuación, se inspeccionan los resultados para hacer ajustes. Un mecanismo es un ciclo que se refuerza y mejora por sí mismo a medida que funciona. Para obtener más información, consulte [Creación de mecanismos](#) en el AWS Well-Architected Framework.

cuenta de miembro

Todas las Cuentas de AWS demás cuentas, excepto la de administración, que forman parte de una organización. AWS Organizations Una cuenta no puede pertenecer a más de una organización a la vez.

MES

Consulte [sistema de ejecución de fabricación](#).

Message Queuing Telemetry Transport (MQTT)

[Un protocolo de comunicación ligero machine-to-machine \(M2M\), basado en el patrón de publicación/suscripción, para dispositivos de IoT con recursos limitados.](#)

microservicio

Un servicio pequeño e independiente que se comunica a través de una red bien definida APIs y que, por lo general, es propiedad de equipos pequeños e independientes. Por ejemplo, un sistema de seguros puede incluir microservicios que se adapten a las capacidades empresariales, como las de ventas o marketing, o a subdominios, como las de compras, reclamaciones o análisis. Los beneficios de los microservicios incluyen la agilidad, la escalabilidad flexible, la facilidad de implementación, el código reutilizable y la resiliencia. Para obtener más información, consulte [Integrar microservicios mediante AWS servicios sin servidor](#).

arquitectura de microservicios

Un enfoque para crear una aplicación con componentes independientes que ejecutan cada proceso de la aplicación como un microservicio. Estos microservicios se comunican a través de una interfaz bien definida mediante un uso ligero. APIs Cada microservicio de esta arquitectura se puede actualizar, implementar y escalar para satisfacer la demanda de funciones específicas de una aplicación. Para obtener más información, consulte [Implementación de microservicios](#) en AWS

Programa de aceleración de la migración (MAP)

Un AWS programa que proporciona soporte de consultoría, formación y servicios para ayudar a las organizaciones a crear una base operativa sólida para migrar a la nube y para ayudar a compensar el costo inicial de las migraciones. El MAP incluye una metodología de migración para ejecutar las migraciones antiguas de forma metódica y un conjunto de herramientas para automatizar y acelerar los escenarios de migración más comunes.

migración a escala

Proceso de transferencia de la mayoría de la cartera de aplicaciones a la nube en oleadas, con más aplicaciones desplazadas a un ritmo más rápido en cada oleada. En esta fase, se utilizan las prácticas recomendadas y las lecciones aprendidas en las fases anteriores para implementar una fábrica de migración de equipos, herramientas y procesos con el fin de agilizar la migración de las cargas de trabajo mediante la automatización y la entrega ágil. Esta es la tercera fase de la [estrategia de migración de AWS](#).

fábrica de migración

Equipos multifuncionales que agilizan la migración de las cargas de trabajo mediante enfoques automatizados y ágiles. Los equipos de las fábricas de migración suelen incluir a analistas y propietarios de operaciones, empresas, ingenieros de migración, desarrolladores y DevOps profesionales que trabajan a pasos agigantados. Entre el 20 y el 50 por ciento de la cartera de aplicaciones empresariales se compone de patrones repetidos que pueden optimizarse mediante un enfoque de fábrica. Para obtener más información, consulte la [discusión sobre las fábricas de migración](#) y la [Guía de fábricas de migración a la nube](#) en este contenido.

metadatos de migración

Información sobre la aplicación y el servidor que se necesita para completar la migración. Cada patrón de migración requiere un conjunto diferente de metadatos de migración. Algunos ejemplos de metadatos de migración son la subred de destino, el grupo de seguridad y AWS la cuenta.

patrón de migración

Tarea de migración repetible que detalla la estrategia de migración, el destino de la migración y la aplicación o el servicio de migración utilizados. Ejemplo: rehospede la migración a Amazon EC2 AWS con Application Migration Service.

Migration Portfolio Assessment (MPA)

Herramienta en línea que proporciona información a fin de validar los argumentos comerciales necesarios para migrar a la Nube de AWS. La MPA ofrece una evaluación detallada de la cartera

(adecuación del tamaño de los servidores, precios, comparaciones del costo total de propiedad, análisis de los costos de migración), así como una planificación de la migración (análisis y recopilación de datos de aplicaciones, agrupación de aplicaciones, priorización de la migración y planificación de oleadas). La [herramienta MPA](#) (requiere iniciar sesión) está disponible de forma gratuita para todos los AWS consultores y consultores de los socios de APN.

Evaluación de la preparación para la migración (MRA)

Proceso que consiste en obtener información sobre el estado de preparación de una organización para la nube, identificar sus puntos fuertes y débiles y elaborar un plan de acción para cerrar las brechas identificadas mediante el AWS CAF. Para obtener más información, consulte la [Guía de preparación para la migración](#). La MRA es la primera fase de la [estrategia de migración de AWS](#).

estrategia de migración

Enfoque utilizado para migrar una carga de trabajo a la Nube de AWS. Para más información, consulte la entrada [Las 7 R](#) de este glosario y también [Mobilize your organization to accelerate large-scale migrations](#).

ML

Consulte [machine learning](#).

modernización

Transformar una aplicación obsoleta (antigua o monolítica) y su infraestructura en un sistema ágil, elástico y de alta disponibilidad en la nube para reducir los gastos, aumentar la eficiencia y aprovechar las innovaciones. Para más información, consulte [Strategy for modernizing applications in the Nube de AWS](#).

evaluación de la preparación para la modernización

Evaluación que ayuda a determinar la preparación para la modernización de las aplicaciones de una organización; identifica los beneficios, los riesgos y las dependencias; y determina qué tan bien la organización puede soportar el estado futuro de esas aplicaciones. El resultado de la evaluación es un esquema de la arquitectura objetivo, una hoja de ruta que detalla las fases de desarrollo y los hitos del proceso de modernización y un plan de acción para abordar las brechas identificadas. Para más información, consulte [Evaluating modernization readiness for applications in the Nube de AWS](#).

aplicaciones monolíticas (monolitos)

Aplicaciones que se ejecutan como un único servicio con procesos estrechamente acoplados. Las aplicaciones monolíticas presentan varios inconvenientes. Si una característica de la

aplicación experimenta un aumento en la demanda, se debe escalar toda la arquitectura. Agregar o mejorar las características de una aplicación monolítica también se vuelve más complejo a medida que crece la base de código. Para solucionar problemas con la aplicación, puede utilizar una arquitectura de microservicios. Para obtener más información, consulte [Descomposición de monolitos en microservicios](#).

MPA

Consulte [Migration Portfolio Assessment](#).

MQTT

Consulte [Message Queuing Telemetry Transport](#).

clasificación multiclase

Un proceso que ayuda a generar predicciones para varias clases (predice uno de más de dos resultados). Por ejemplo, un modelo de ML podría preguntar “¿Este producto es un libro, un automóvil o un teléfono?” o “¿Qué categoría de productos es más interesante para este cliente?”.

infraestructura mutable

Modelo que actualiza y modifica la infraestructura actual para las cargas de trabajo de producción. Para mejorar la coherencia, la fiabilidad y la previsibilidad, el AWS Well-Architected Framework recomienda el uso [de una infraestructura inmutable](#) como práctica recomendada.

O

OAC

Consulte [control de acceso de origen](#).

OAI

Consulte [identidad de acceso de origen](#).

OCM

Consulte [administración del cambio organizacional](#).

migración fuera de línea

Método de migración en el que la carga de trabajo de origen se elimina durante el proceso de migración. Este método implica un tiempo de inactividad prolongado y, por lo general, se utiliza para cargas de trabajo pequeñas y no críticas.

OI

Consulte [integración de operaciones](#).

OLA

Consulte [acuerdo de nivel operativo](#).

migración en línea

Método de migración en el que la carga de trabajo de origen se copia al sistema de destino sin que se desconecte. Las aplicaciones que están conectadas a la carga de trabajo pueden seguir funcionando durante la migración. Este método implica un tiempo de inactividad nulo o mínimo y, por lo general, se utiliza para cargas de trabajo de producción críticas.

OPC-UA

Consulte [Open Process Communications: arquitectura unificada](#).

Open Process Communications: arquitectura unificada (OPC-UA)

Un protocolo de machine-to-machine comunicación (M2M) para la automatización industrial. OPC-UA establece un estándar de interoperabilidad con esquemas de autenticación, autorización y cifrado de datos.

acuerdo de nivel operativo (OLA)

Acuerdo que aclara lo que los grupos de TI operativos se comprometen a ofrecerse entre sí, para respaldar un acuerdo de nivel de servicio (SLA).

revisión de la preparación operativa (ORR)

Lista de comprobación de preguntas y prácticas recomendadas asociadas que son útiles para comprender, evaluar, prevenir o reducir el alcance de los incidentes y posibles errores. Para más información, consulte [Operational Readiness Reviews \(ORR\)](#) en el Marco de AWS Well-Architected.

tecnología operativa (TO)

Sistemas de hardware y software que funcionan con el entorno físico para controlar las operaciones, los equipos y la infraestructura industriales. En el sector de la fabricación, la integración de los sistemas de TO y tecnología de la información (TI) es un enfoque clave para las transformaciones de la [industria 4.0](#).

integración de operaciones (OI)

Proceso de modernización de las operaciones en la nube, que implica la planificación de la preparación, la automatización y la integración. Para obtener más información, consulte la [Guía de integración de las operaciones](#).

registro de seguimiento organizativo

Un registro creado por y AWS CloudTrail que registra todos los eventos para todos los miembros Cuentas de AWS de una organización. AWS Organizations Este registro de seguimiento se crea en cada Cuenta de AWS que forma parte de la organización y realiza un seguimiento de la actividad en cada cuenta. Para obtener más información, consulte [Crear un registro para una organización](#) en la CloudTrail documentación.

administración del cambio organizacional (OCM)

Marco para administrar las transformaciones empresariales importantes y disruptivas desde la perspectiva de las personas, la cultura y el liderazgo. La OCM ayuda a las empresas a prepararse para nuevos sistemas y estrategias y a realizar la transición a ellos, al acelerar la adopción de cambios, abordar los problemas de transición e impulsar cambios culturales y organizacionales. En la estrategia de AWS migración, este marco se denomina aceleración de personal, debido a la velocidad de cambio que requieren los proyectos de adopción de la nube. Para obtener más información, consulte la [Guía de OCM](#).

control de acceso de origen (OAC)

En CloudFront, una opción mejorada para restringir el acceso y proteger el contenido del Amazon Simple Storage Service (Amazon S3). El OAC admite todos los buckets de S3 Regiones de AWS, el cifrado del lado del servidor AWS KMS (SSE-KMS) y las solicitudes dinámicas PUT y DELETE dirigidas al bucket de S3.

identidad de acceso de origen (OAI)

En CloudFront, una opción para restringir el acceso y proteger el contenido de Amazon S3. Cuando utiliza OAI, CloudFront crea un principal con el que Amazon S3 puede autenticarse. Los directores autenticados solo pueden acceder al contenido de un bucket de S3 a través de una distribución específica. CloudFront Consulte también el [OAC](#), que proporciona un control de acceso más detallado y mejorado.

ORR

Consulte [revisión de la preparación operativa](#).

OT

Consulte [tecnología operativa](#).

VPC saliente (de salida)

En una arquitectura de AWS cuentas múltiples, una VPC que gestiona las conexiones de red que se inician desde una aplicación. La [arquitectura AWS de referencia de seguridad](#) recomienda configurar la cuenta de red con entradas, salidas e inspección VPCs para proteger la interfaz bidireccional entre la aplicación e Internet en general.

P

límite de permisos

Una política de administración de IAM que se adjunta a las entidades principales de IAM para establecer los permisos máximos que puede tener el usuario o el rol. Para obtener más información, consulte [Límites de permisos](#) en la documentación de IAM.

información de identificación personal (PII)

Información que, vista directamente o combinada con otros datos relacionados, puede utilizarse para deducir de manera razonable la identidad de una persona. Algunos ejemplos de información de identificación personal son los nombres, las direcciones y la información de contacto.

PII

Consulte [información de identificación personal](#).

manual de estrategias

Conjunto de pasos predefinidos que capturan el trabajo asociado a las migraciones, como la entrega de las funciones de operaciones principales en la nube. Un manual puede adoptar la forma de scripts, manuales de procedimientos automatizados o resúmenes de los procesos o pasos necesarios para operar un entorno modernizado.

PLC

Consulte [controlador lógico programable](#).

PLM

Consulte [administración del ciclo de vida del producto](#).

policy

Objeto que puede definir permisos (consulte [política basada en identidad](#)), especificar las condiciones de acceso (consulte [política basada en recursos](#)) o definir los permisos máximos para todas las cuentas de una organización de AWS Organizations (consulte [política de control de servicio](#)).

persistencia políglota

Elegir de forma independiente la tecnología de almacenamiento de datos de un microservicio en función de los patrones de acceso a los datos y otros requisitos. Si sus microservicios tienen la misma tecnología de almacenamiento de datos, pueden enfrentarse a desafíos de implementación o experimentar un rendimiento deficiente. Los microservicios se implementan más fácilmente y logran un mejor rendimiento y escalabilidad si utilizan el almacén de datos que mejor se adapte a sus necesidades.

evaluación de cartera

Proceso de detección, análisis y priorización de la cartera de aplicaciones para planificar la migración. Para obtener más información, consulte la [Evaluación de la preparación para la migración](#).

predicate

Condición de consulta que devuelve true o false. En general, se encuentra en una cláusula WHERE.

inserción de predicados

Técnica de optimización de consultas en bases de datos que filtra los datos de la consulta antes de transferirlos. Esta técnica reduce la cantidad de datos de la base de datos relacional que se tienen que recuperar y procesar. Además, mejora el rendimiento de las consultas.

control preventivo

Un control de seguridad diseñado para evitar que ocurra un evento. Estos controles son la primera línea de defensa para evitar el acceso no autorizado o los cambios no deseados en la red. Para obtener más información, consulte [Controles preventivos](#) en Implementación de controles de seguridad en AWS.

entidad principal

Una entidad AWS que puede realizar acciones y acceder a los recursos. Esta entidad suele ser un usuario raíz para un Cuenta de AWS rol de IAM o un usuario. Para obtener más información, consulte Entidad principal en [Términos y conceptos de roles](#) en la documentación de IAM.

Privacidad desde el diseño

Enfoque de ingeniería de sistemas que tiene en cuenta la privacidad durante todo el proceso de desarrollo.

zonas alojadas privadas

Un contenedor que contiene información sobre cómo desea que Amazon Route 53 responda a las consultas de DNS de un dominio y sus subdominios dentro de uno o más VPCs. Para obtener más información, consulte [Uso de zonas alojadas privadas](#) en la documentación de Route 53.

control proactivo

[Control de seguridad](#) que se diseñó para evitar la implementación de recursos que no cumplan con la normativa. Estos controles analizan los recursos antes de aprovisionarlos. Si el recurso no cumple con los requisitos del control, no se aprovisiona. Para obtener más información, consulte la [guía de referencia de controles](#) en la AWS Control Tower documentación y consulte [Controles proactivos](#) en la sección Implementación de controles de seguridad en AWS.

administración del ciclo de vida del producto (PLM)

Administración de los datos y los procesos de un producto a lo largo de todo su ciclo de vida, desde el diseño, el desarrollo y el lanzamiento, pasando por el crecimiento y la madurez, hasta la reducción de su uso y su retirada.

entorno de producción

Consulte [entorno](#).

controlador lógico programable (PLC)

En el sector de la fabricación, computadora adaptable y altamente fiable que supervisa las máquinas y automatiza los procesos de fabricación.

encadenamiento de peticiones

Uso de la salida de una petición de [LLM](#) como entrada para la siguiente petición a fin de generar mejores respuestas. Esta técnica se utiliza para dividir una tarea compleja en tareas secundarias o para refinar o ampliar de forma iterativa una respuesta preliminar. Ayuda a mejorar la precisión y la relevancia de las respuestas de un modelo y permite obtener resultados más detallados y personalizados.

seudonimización

El proceso de reemplazar los identificadores personales de un conjunto de datos por valores de marcadores de posición. La seudonimización puede ayudar a proteger la privacidad personal. Los datos seudonimizados siguen considerándose datos personales.

publish/subscribe (pub/sub)

Patrón que permite establecer comunicaciones asíncronas entre microservicios para mejorar la escalabilidad y la capacidad de respuesta. Por ejemplo, en un [MES](#) basado en microservicios, un microservicio puede publicar mensajes de eventos en un canal al que se pueden suscribir otros microservicios. El sistema puede agregar nuevos microservicios sin cambiar el servicio de publicación.

Q

plan de consulta

Serie de pasos, como instrucciones, que se utilizan para acceder a los datos de un sistema de base de datos relacional SQL.

regresión del plan de consulta

El optimizador de servicios de la base de datos elige un plan menos óptimo que antes de un cambio determinado en el entorno de la base de datos. Los cambios en estadísticas, restricciones, configuración del entorno, enlaces de parámetros de consultas y actualizaciones del motor de base de datos PostgreSQL pueden provocar una regresión del plan.

R

Matriz RACI

Consulte [responsable, fiable, consultada e informada \(RACI\)](#).

RAG

Consulte [generación aumentada por recuperación](#).

ransomware

Software malicioso que se ha diseñado para bloquear el acceso a un sistema informático o a los datos hasta que se efectúe un pago.

Matriz RASCI

Consulte [responsable, fiable, consultada e informada \(RACI\)](#).

RCAC

Consulte [control de acceso por filas y columnas](#).

réplica de lectura

Una copia de una base de datos que se utiliza con fines de solo lectura. Puede enrutar las consultas a la réplica de lectura para reducir la carga en la base de datos principal.

rediseñar

Consulte [Las 7 R](#).

objetivo de punto de recuperación (RPO)

La cantidad de tiempo máximo aceptable desde el último punto de recuperación de datos. Esto determina qué se considera una pérdida de datos aceptable entre el último punto de recuperación y la interrupción del servicio.

objetivo de tiempo de recuperación (RTO)

La demora máxima aceptable entre la interrupción del servicio y el restablecimiento del servicio.

refactorizar

Consulte [Las 7 R](#).

Region

Conjunto de AWS recursos en un área geográfica. Cada uno Región de AWS está aislado e independiente de los demás para proporcionar tolerancia a las fallas, estabilidad y resiliencia. Para más información, consulte [Specify which Regions de AWS your account can use](#).

regresión

Una técnica de ML que predice un valor numérico. Por ejemplo, para resolver el problema de “¿A qué precio se venderá esta casa?”, un modelo de ML podría utilizar un modelo de regresión lineal para predecir el precio de venta de una vivienda en función de datos conocidos sobre ella (por ejemplo, los metros cuadrados).

volver a alojar

Consulte [Las 7 R](#).

versión

En un proceso de implementación, el acto de promover cambios en un entorno de producción.

reubicar

Consulte [Las 7 R](#).

redefinir la plataforma

Consulte [Las 7 R](#).

recomprar

Consulte [Las 7 R](#).

resiliencia

Capacidad de una aplicación para resistir interrupciones o recuperarse de ellas. Al planificar la resiliencia en la Nube de AWS, la [alta disponibilidad](#) y la [recuperación ante desastres](#) son consideraciones comunes. Para más información, consulte [Resiliencia en la Nube de AWS](#).

política basada en recursos

Una política asociada a un recurso, como un bucket de Amazon S3, un punto de conexión o una clave de cifrado. Este tipo de política especifica a qué entidades principales se les permite el acceso, las acciones compatibles y cualquier otra condición que deba cumplirse.

matriz responsable, confiable, consultada e informada (RACI)

Una matriz que define las funciones y responsabilidades de todas las partes involucradas en las actividades de migración y las operaciones de la nube. El nombre de la matriz se deriva de los tipos de responsabilidad definidos en la matriz: responsable (R), contable (A), consultado (C) e informado (I). El tipo de soporte (S) es opcional. Si incluye el soporte, la matriz se denomina matriz RASCI y, si la excluye, se denomina matriz RACI.

control receptivo

Un control de seguridad que se ha diseñado para corregir los eventos adversos o las desviaciones con respecto a su base de seguridad. Para obtener más información, consulte [Controles receptivos](#) en Implementación de controles de seguridad en AWS.

retain

Consulte [Las 7 R](#).

retirar

Consulte [Las 7 R](#).

Generación aumentada de recuperación (RAG)

Tecnología de [IA generativa](#) mediante la que un [LLM](#) hace referencia a un origen de datos autorizado que se encuentra fuera de sus orígenes de datos de entrenamiento antes de generar una respuesta. Por ejemplo, un modelo de RAG podría hacer una búsqueda semántica en la base de conocimientos o en los datos personalizados de una organización. Para más información, consulte [¿Qué es RAG \(generación aumentada por recuperación\)?](#)

rotación

Proceso mediante el que periódicamente se actualiza un [secreto](#) para que resulte más difícil que un atacante pueda acceder a las credenciales.

control de acceso por filas y columnas (RCAC)

El uso de expresiones SQL básicas y flexibles que tienen reglas de acceso definidas. El RCAC consta de permisos de fila y máscaras de columnas.

RPO

Consulte [objetivo de punto de recuperación](#).

RTO

Consulte [objetivo de tiempo de recuperación](#).

manual de procedimientos

Conjunto de procedimientos manuales o automatizados necesarios para realizar una tarea específica. Por lo general, se diseñan para agilizar las operaciones o los procedimientos repetitivos con altas tasas de error.

S

SAML 2.0

Un estándar abierto que utilizan muchos proveedores de identidad (IdPs). Esta función permite el inicio de sesión único (SSO) federado, de modo que los usuarios pueden iniciar sesión Consola de administración de AWS o llamar a las operaciones de la AWS API sin tener que crear un

usuario en IAM para todos los miembros de la organización. Para obtener más información sobre la federación basada en SAML 2.0, consulte [Acerca de la federación basada en SAML 2.0](#) en la documentación de IAM.

SCADA

Consulte [control de supervisión y adquisición de datos](#).

SCP

Consulte [política de control de servicio](#).

secreta

En AWS Secrets Manager, información confidencial o restringida, como una contraseña o credenciales de usuario, que se almacena de forma cifrada. Se compone del valor del secreto y de sus metadatos. El valor del secreto puede ser binario, una sola cadena o varias cadenas. Para más información, consulte [What's in a Secrets Manager secret?](#) en la documentación de Secrets Manager.

seguridad desde el diseño

Enfoque de ingeniería de sistemas que tiene en cuenta la seguridad durante todo el proceso de desarrollo.

control de seguridad

Barrera de protección técnica o administrativa que impide, detecta o reduce la capacidad de un agente de amenazas para aprovechar una vulnerabilidad de seguridad. Existen cuatro tipos de controles de seguridad principales: [preventivos](#), [de detección](#), [de respuesta](#) y [proactivos](#).

refuerzo de la seguridad

Proceso de reducir la superficie expuesta a ataques para hacerla más resistente a los ataques. Esto puede incluir acciones, como la eliminación de los recursos que ya no se necesitan, la implementación de prácticas recomendadas de seguridad consistente en conceder privilegios mínimos o la desactivación de características innecesarias en los archivos de configuración.

sistema de información sobre seguridad y administración de eventos (SIEM)

Herramientas y servicios que combinan sistemas de administración de información sobre seguridad (SIM) y de administración de eventos de seguridad (SEM). Un sistema de SIEM recopila, monitorea y analiza los datos de servidores, redes, dispositivos y otras fuentes para detectar amenazas y brechas de seguridad y generar alertas.

automatización de la respuesta de seguridad

Acción predefinida y programada que está diseñada para responder automáticamente a un evento de seguridad o corregirlo. Estas automatizaciones sirven como controles de seguridad [preventivos o adaptables](#) que le ayudan a implementar las mejores prácticas AWS de seguridad. La modificación de un grupo de seguridad de VPC, la aplicación de revisiones a una instancia de Amazon EC2 o la rotación de credenciales son algunos ejemplos de acciones de respuesta automatizadas.

cifrado del servidor

Cifrado de los datos en su destino, por parte de Servicio de AWS quien los recibe.

política de control de servicio (SCP)

Política que proporciona un control centralizado de los permisos de todas las cuentas de una organización en AWS Organizations. SCPs defina barreras o establezca límites a las acciones que un administrador puede delegar en usuarios o roles. Puede utilizarlas SCPs como listas de permitidos o rechazados para especificar qué servicios o acciones están permitidos o prohibidos. Para obtener más información, consulte [las políticas de control de servicios](#) en la AWS Organizations documentación.

punto de enlace de servicio

La URL del punto de entrada de un Servicio de AWS. Para conectarse mediante programación a un servicio de destino, puede utilizar un punto de conexión. Para obtener más información, consulte [Puntos de conexión de Servicio de AWS](#) en Referencia general de AWS.

acuerdo de nivel de servicio (SLA)

Acuerdo que aclara lo que un equipo de TI se compromete a ofrecer a los clientes, como el tiempo de actividad y el rendimiento del servicio.

indicador de nivel de servicio (SLI)

Medición de un aspecto del rendimiento de un servicio, como la tasa de errores, la disponibilidad o el rendimiento.

objetivo de nivel de servicio (SLO)

Métrica objetivo que representa el estado de un servicio medido mediante un [indicador de nivel de servicio](#).

modelo de responsabilidad compartida

Un modelo que describe la responsabilidad con AWS la que compartes la seguridad y el cumplimiento de la nube. AWS es responsable de la seguridad de la nube, mientras que usted es responsable de la seguridad en la nube. Para obtener más información, consulte el [Modelo de responsabilidad compartida](#).

SIEM

Consulte [sistema de administración de eventos e información de seguridad](#).

único punto de error (SPOF)

Error en un único componente crítico de una aplicación que puede interrumpir el sistema.

SLA

Consulte [acuerdo de nivel de servicio](#).

SLI

Consulte [indicador de nivel de servicio](#).

SLO

Consulte [objetivo de nivel de servicio](#).

split-and-seed modelo

Un patrón para escalar y acelerar los proyectos de modernización. A medida que se definen las nuevas funciones y los lanzamientos de los productos, el equipo principal se divide para crear nuevos equipos de productos. Esto ayuda a ampliar las capacidades y los servicios de su organización, mejora la productividad de los desarrolladores y apoya la innovación rápida. Para más información, consulte [Phased approach to modernizing applications in the Nube de AWS](#).

SPOF

Consulte [único punto de error](#).

esquema en estrella

Estructura organizativa de una base de datos que utiliza una tabla de hechos de gran tamaño para almacenar datos transaccionales o medidos y una o varias tablas dimensionales más pequeñas para almacenar los atributos de los datos. Esta estructura está diseñada para utilizarse en un [almacén de datos](#) o con fines de inteligencia empresarial.

patrón de higo estrangulador

Un enfoque para modernizar los sistemas monolíticos mediante la reescritura y el reemplazo gradual de las funciones del sistema hasta que se pueda desmantelar el sistema heredado. Este patrón utiliza la analogía de una higuera que crece hasta convertirse en un árbol estable y, finalmente, se apodera y reemplaza a su host. El patrón fue [presentado por Martin Fowler](#) como una forma de gestionar el riesgo al reescribir sistemas monolíticos. Para ver un ejemplo con la aplicación de este patrón, consulte [Modernización gradual de los servicios web antiguos de Microsoft ASP.NET \(ASMX\) mediante contenedores y Amazon API Gateway](#).

subred

Un intervalo de direcciones IP en la VPC. Una subred debe residir en una sola zona de disponibilidad.

control de supervisión y adquisición de datos (SCADA)

En el sector de la fabricación, sistema que utiliza hardware y software para supervisar los activos físicos y las operaciones de producción.

cifrado simétrico

Un algoritmo de cifrado que utiliza la misma clave para cifrar y descifrar los datos.

pruebas sintéticas

Prueba de un sistema de manera que simule las interacciones de los usuarios para detectar posibles problemas o supervisar el rendimiento. Puede usar [Amazon CloudWatch Synthetics](#) para crear estas pruebas.

petición del sistema

Técnica para proporcionar contexto, instrucciones o pautas a un [LLM](#) para dirigir su comportamiento. Las peticiones del sistema ayudan a establecer el contexto y las reglas para las interacciones con los usuarios.

T

etiquetas

Pares clave-valor que actúan como metadatos para organizar los recursos. AWS Las etiquetas pueden ayudar a administrar, identificar, organizar, buscar y filtrar recursos de . Para obtener más información, consulte [Etiquetado de los recursos de AWS](#).

variable de destino

El valor que intenta predecir en el ML supervisado. Esto también se conoce como variable de resultado. Por ejemplo, en un entorno de fabricación, la variable objetivo podría ser un defecto del producto.

lista de tareas

Herramienta que se utiliza para hacer un seguimiento del progreso mediante un manual de procedimientos. La lista de tareas contiene una descripción general del manual de procedimientos y una lista de las tareas generales que deben completarse. Para cada tarea general, se incluye la cantidad estimada de tiempo necesario, el propietario y el progreso.

entorno de prueba

Consulte [entorno](#).

entrenamiento

Proporcionar datos de los que pueda aprender su modelo de ML. Los datos de entrenamiento deben contener la respuesta correcta. El algoritmo de aprendizaje encuentra patrones en los datos de entrenamiento que asignan los atributos de los datos de entrada al destino (la respuesta que desea predecir). Genera un modelo de ML que captura estos patrones. Luego, el modelo de ML se puede utilizar para obtener predicciones sobre datos nuevos para los que no se conoce el destino.

puerta de enlace de tránsito

Un centro de tránsito de red que puede usar para interconectar sus redes con VPCs las locales. Para obtener más información, consulte [Qué es una pasarela de tránsito](#) en la AWS Transit Gateway documentación.

flujo de trabajo basado en enlaces troncales

Un enfoque en el que los desarrolladores crean y prueban características de forma local en una rama de característica y, a continuación, combinan esos cambios en la rama principal. Luego, la rama principal se adapta a los entornos de desarrollo, preproducción y producción, de forma secuencial.

acceso de confianza

Otorgar permisos a un servicio que especifique para realizar tareas en su organización AWS Organizations y en sus cuentas en su nombre. El servicio de confianza crea un rol vinculado al servicio en cada cuenta, cuando ese rol es necesario, para realizar las tareas de administración

por usted. Para obtener más información, consulte [AWS Organizations Utilización con otros AWS servicios](#) en la AWS Organizations documentación.

ajuste

Cambiar aspectos de su proceso de formación a fin de mejorar la precisión del modelo de ML. Por ejemplo, puede entrenar el modelo de ML al generar un conjunto de etiquetas, incorporar etiquetas y, luego, repetir estos pasos varias veces con diferentes ajustes para optimizar el modelo.

equipo de dos pizzas

Un DevOps equipo pequeño al que puedes alimentar con dos pizzas. Un equipo formado por dos integrantes garantiza la mejor oportunidad posible de colaboración en el desarrollo de software.

U

incertidumbre

Un concepto que hace referencia a información imprecisa, incompleta o desconocida que puede socavar la fiabilidad de los modelos predictivos de ML. Hay dos tipos de incertidumbre: la incertidumbre epistémica se debe a datos limitados e incompletos, mientras que la incertidumbre aleatoria se debe al ruido y la aleatoriedad inherentes a los datos.

tareas indiferenciadas

También conocido como tareas arduas, es el trabajo que es necesario para crear y operar una aplicación, pero que no proporciona un valor directo al usuario final ni proporciona una ventaja competitiva. Algunos ejemplos de tareas indiferenciadas son la adquisición, el mantenimiento y la planificación de la capacidad.

entornos superiores

Consulte [entorno](#).

V

succión

Una operación de mantenimiento de bases de datos que implica limpiar después de las actualizaciones incrementales para recuperar espacio de almacenamiento y mejorar el rendimiento.

control de versión

Procesos y herramientas que realizan un seguimiento de los cambios, como los cambios en el código fuente de un repositorio.

Emparejamiento de VPC

Una conexión entre dos VPCs que le permite enrutar el tráfico mediante direcciones IP privadas. Para obtener más información, consulte [¿Qué es una interconexión de VPC?](#) en la documentación de Amazon VPC.

vulnerabilidad

Defecto de software o hardware que pone en peligro la seguridad del sistema.

W

caché caliente

Un búfer caché que contiene datos actuales y relevantes a los que se accede con frecuencia. La instancia de base de datos puede leer desde la caché del búfer, lo que es más rápido que leer desde la memoria principal o el disco.

datos templados

Datos a los que el acceso es infrecuente. Al consultar este tipo de datos, normalmente se aceptan consultas moderadamente lentas.

función de ventana

Función SQL que hace un cálculo en un grupo de filas que se relacionan de alguna manera con el registro actual. Las funciones de ventana son útiles para las tareas de procesamiento, como calcular una media móvil o acceder al valor de las filas en función de la posición relativa de la fila actual.

carga de trabajo

Conjunto de recursos y código que ofrece valor comercial, como una aplicación orientada al cliente o un proceso de backend.

flujo de trabajo

Grupos funcionales de un proyecto de migración que son responsables de un conjunto específico de tareas. Cada flujo de trabajo es independiente, pero respalda a los demás flujos de trabajo del proyecto. Por ejemplo, el flujo de trabajo de la cartera es responsable de priorizar las aplicaciones, planificar las oleadas y recopilar los metadatos de migración. El flujo de trabajo de la cartera entrega estos recursos al flujo de trabajo de migración, que luego migra los servidores y las aplicaciones.

WORM

Consulte [escritura única y lectura múltiple](#).

WQF

Consulte [AWS Workload Qualification Framework](#).

escritura única y lectura múltiple (WORM)

Modelo de almacenamiento que escribe los datos una sola vez y evita que se eliminen o modifiquen. Los usuarios autorizados pueden leer los datos tantas veces como sea necesario, pero no los pueden cambiar. Esta infraestructura de almacenamiento de datos se considera [inmutable](#).

Z

ataque de día cero

Ataque, normalmente de malware, que se aprovecha de una [vulnerabilidad de día cero](#).

vulnerabilidad de día cero

Un defecto o una vulnerabilidad sin mitigación en un sistema de producción. Los agentes de amenazas pueden usar este tipo de vulnerabilidad para atacar el sistema. Los desarrolladores suelen darse cuenta de la vulnerabilidad a raíz del ataque.

peticiones desde cero

Proporcionar a un [LLM](#) instrucciones para llevar a cabo una tarea, pero sin ejemplos (pasos) que puedan ayudar a guiarlo. El LLM debe usar los conocimientos del entrenamiento previo para

llevar a cabo la tarea. La eficacia de la petición desde cero depende de la complejidad de la tarea y de la calidad de la petición. Consulte también [peticiones con pocos pasos](#).

aplicación zombi

Aplicación que utiliza un promedio de CPU y memoria menor al 5 por ciento. En un proyecto de migración, es habitual retirar estas aplicaciones.

Las traducciones son generadas a través de traducción automática. En caso de conflicto entre la traducción y la versión original de inglés, prevalecerá la versión en inglés.